

# 沂水县夏蔚镇国土空间规划暨镇集中建设区控制性详细规划(2021-2035 年)草案公示公告

根据《中共中央国务院关于建立国土空间规划体系并监督实施的若干意见》及山东省委省政府部署要求，我县组织编制了《沂水县夏蔚镇国土空间规划暨镇集中建设区控制性详细规划(2021-2035 年)》(以下简称"规划")，目前已形成规划草案。为广泛凝聚社会共识，进一步提高规划的科学性和可实施性，现将规划予以公示，面向社会公众公开征求意见和建议。

## 一、公示时间

2024年4月24日至5月24日，为期30天。

## 二、公示渠道

沂水县人民政府网站：<http://www.yishui.gov.cn/>

## 三、公众意见提交途径

电子邮箱：[ysgt2268593@163.com](mailto:ysgt2268593@163.com)

邮寄地址：沂水县长安中路102号

沂水县自然资源和规划局国土空间规划科

邮编 276400

(邮件标题请注明"沂水夏蔚镇规划意见建议"字样)

热忱期待您的参与，为沂水发展建言献策!

沂水县自然资源和规划局

2024年4月24日

# 沂水县夏蔚镇国土空间规划 暨镇集中建设区控制性详细规划 (2021—2035年)

草案公示



沂水县夏蔚镇人民政府  
2024年4月



# 前言

## PREFACE

夏蔚镇位于沂水县域西部，南邻沂南、北接沂源、西通蒙阴，地处临沂市都市圈，受鲁南经济圈辐射带动作用，是红色文化圣地、休闲文旅名镇。

按照党中央、国务院和省委省政府统一部署，认真落实市委、市政府各项部署和县委、县政府各项工作安排，为深入践行绿水青山就是金山银山理念，整体谋划新时代国土空间开发保护格局，科学配置国土空间资源，推进新时代中国特色社会主义现代化建设，我镇编制了《沂水县夏蔚镇国土空间规划暨镇集中建设区控制性详细规划（2021—2035年）》。

本规划是对县国土空间规划的细化落实，是镇域国土空间开发保护的指南和可持续发展的空间蓝图，是编制详细规划、相关专项规划和开展各类开发保护活动、实施国土空间用途管制的依据。



# 目录

## □ 01 规划总则

- 1.1 指导思想
- 1.2 规划原则
- 1.3 规划范围与期限

## □ 03 国土空间总体格局

- 3.1 落实底线管控
- 3.2 强化资源约束
- 3.3 优化空间格局

## □ 05 历史文化保护和风貌塑造

- 5.1 加强历史文化保护
- 5.2 加强风貌体系塑造

## □ 07 规划实施与保障

- 7.1 规划实施

## □ 02 目标战略

- 2.1 规划定位
- 2.2 城镇性质
- 2.3 规划目标
- 2.4 发展战略

## □ 04 镇域空间布局优化

- 4.1 疏密有致的农业空间
- 4.2 林茂水美的生态空间
- 4.3 集约高效的城镇空间

## □ 06 城乡品质提升和支撑体系

- 6.1 完善交通网络体系
- 6.2 强化公共服务供给
- 6.3 建设绿色基础设施
- 6.4 增强防灾减灾能力



# 01

## 规划总则

---

1.1 指导思想

1.2 规划原则

1.3 规划范围与期限





## 1.1 指导思想

坚持以习近平新时代中国特色社会主义思想为指导，全面贯彻党的二十大精神，深入学习贯彻习近平总书记对山东工作的重要指示要求，严格落实省委、省政府各项部署，认真落实临沂市委、市政府和沂水县委、县政府工作安排，完整、准确、全面贯彻新发展理念，主动服务和融入新发展格局，深入实施黄河流域生态保护和高质量发展战略，加快推进绿色低碳高质量发展，坚持以人民为中心的发展思想，坚持人与自然和谐共生，统筹国土空间保护、利用、整治、修复，构建富有竞争力和可持续发展的夏蔚镇国土空间格局。

## 1.2 规划原则

### 坚持五项基本原则

1. 底线思维，生态优先

2. 统筹协调，系统规划

3. 节约集约，绿色发展

4. 以人为本，品质提升

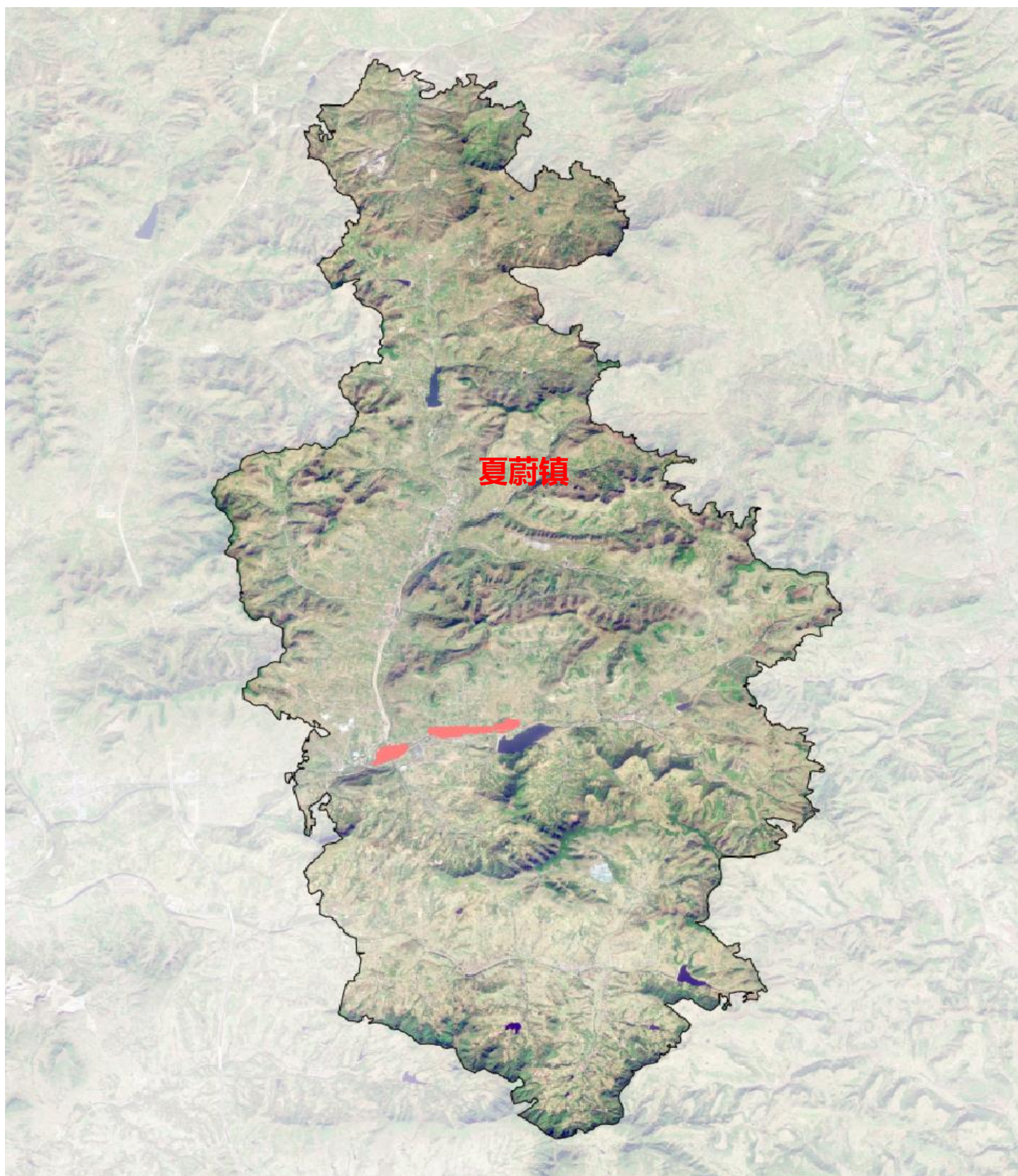
5. 因地制宜，突出特色



## 1.3 规划范围与期限

### □ 规划范围

规划范围分为全域和城镇开发边界范围两个空间层次。全域层次包含夏蔚镇行政辖区内的全部国土空间，总面积15024.82公顷。城镇开发边界总面积53.98公顷。



夏蔚镇国土空间规划范围图

### □ 规划期限

规划期限为**2021—2035年**。

近期到**2025年**，远期到**2035年**，远景展望至**2050年**。



# 02

## 目标战略

---

2.1 规划定位

2.2 城镇性质

2.3 规划目标

2.4 发展战略





## 2.1 规划定位

到2035年，有序推进资源保护开发利用，补齐基础设施及公共服务设施短板，持续提高生态环境治理成效，推动夏蔚镇高质量发展，建立健全城乡融合发展体制机制和政策体系，基本实现农业农村现代化。将夏蔚镇打造成**规模适度、功能完善、布局优化、集约高效、绿色生态的宜居城镇。**

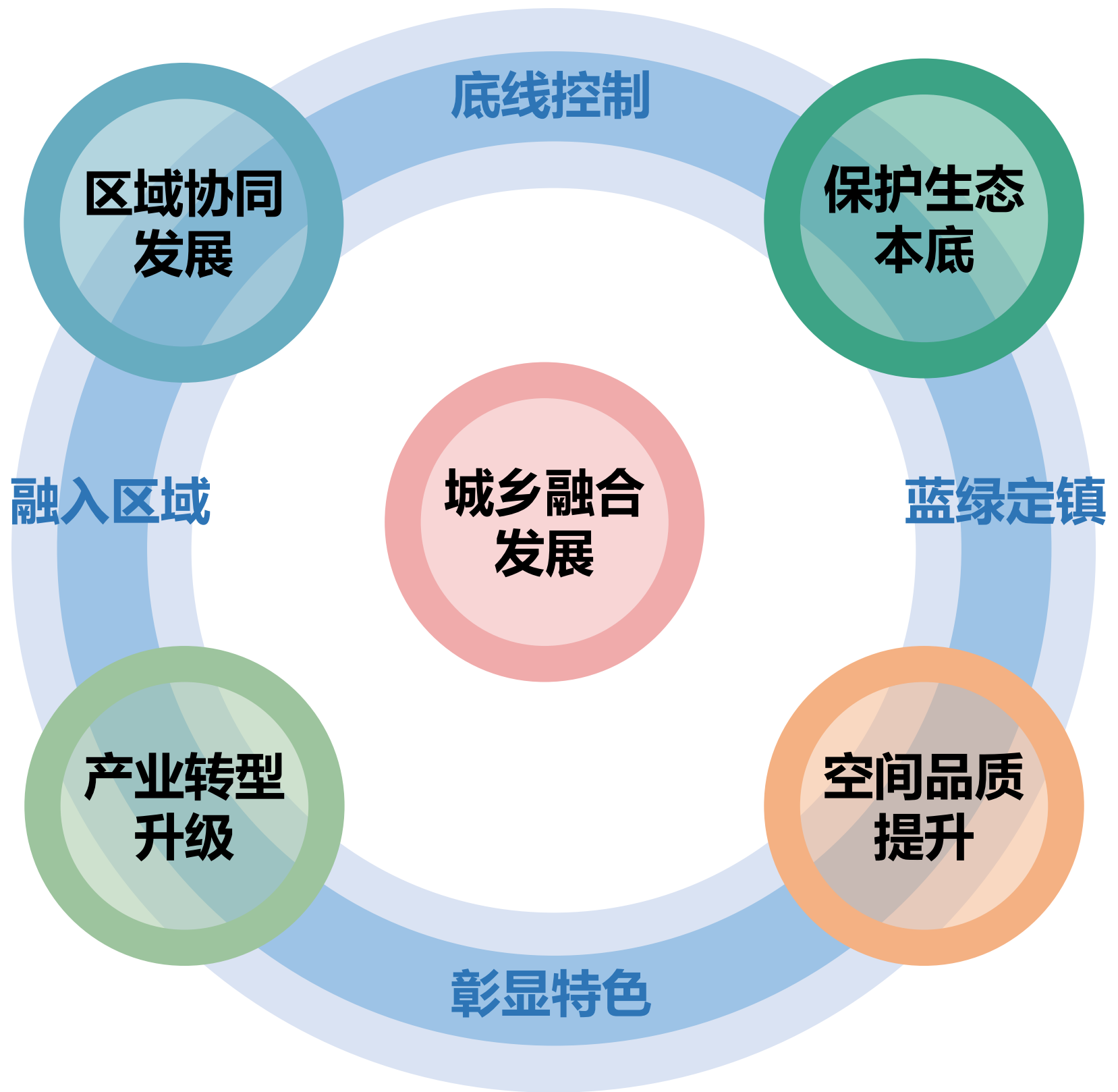
## 2.2 城镇性质

**以绿色农业为基础，以特色农产品加工为主导，  
以红色文旅为特色的山水生态型宜居城镇**





## 2.4 发展战略





# 03

## 国土空间总体格局

---

3.1 落实底线管控

3.2 强化资源约束

3.3 优化空间格局





## 3.1 落实底线管控

### 生态保护红线

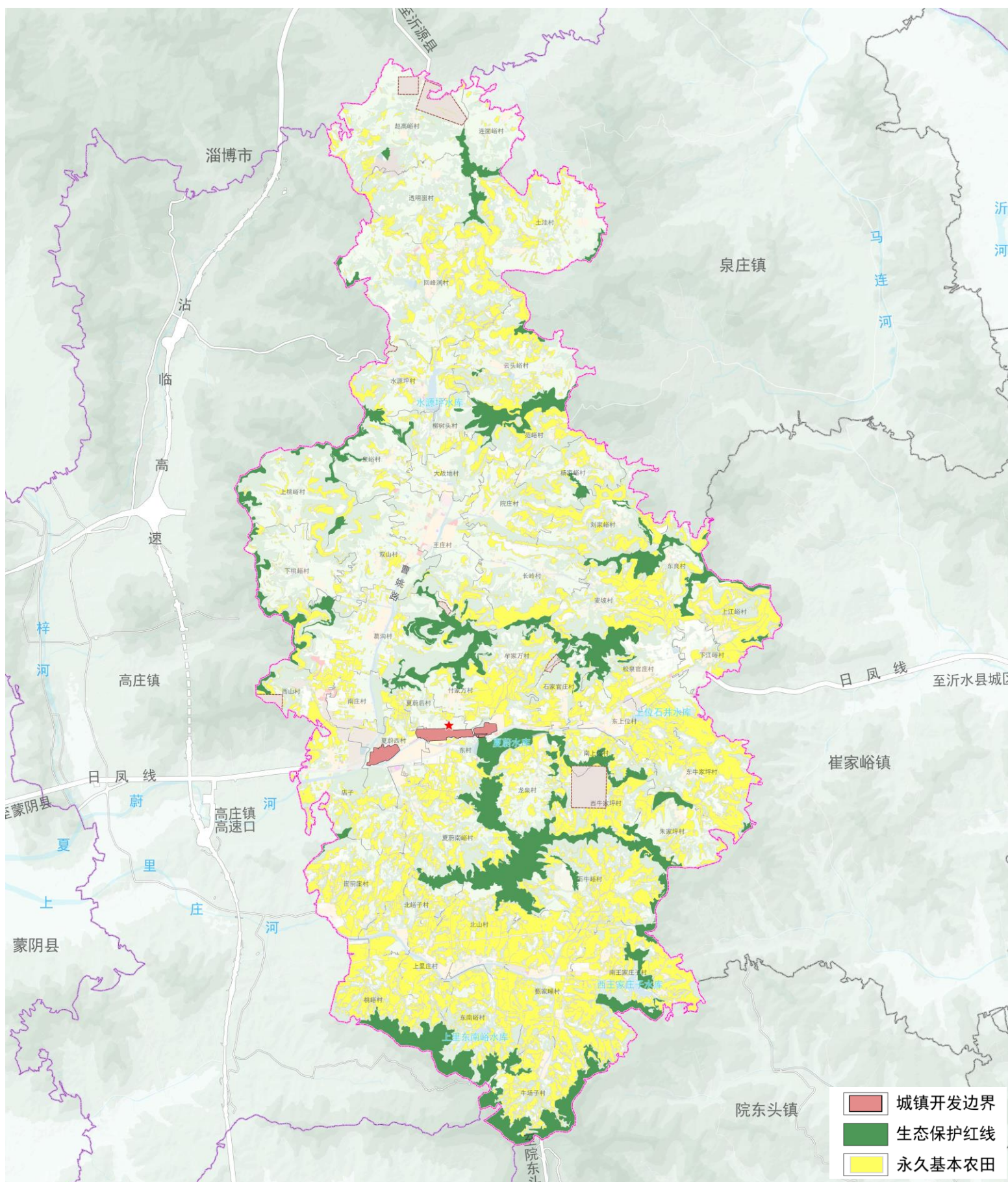
坚持生态优先理念，突出生态文明建设，落实生态保护红线范围，严守生态底线。

### 耕地和永久基本农田

严格落实上位规划耕地和永久基本农田保护任务，现状耕地“应保尽保、应划尽划”。

### 城镇开发边界

坚持节约优先、保护优先、安全优先理念，引导促进城镇空间结构和功能布局优化。



镇域国土空间控制线规划图



## 3.2 强化资源约束



### 水资源

落实用水总量控制目标，全面落实最严格水资源管理制度，强化水资源管理刚性约束。优化水资源供需平衡方案，合理配置水资源利用结构。

### 林地资源

按照林地保护等级划分标准，坚持全面保护与重点突出相结合的原则，根据生态脆弱性、生态区位重要性以及林地生产力等指标，对林地进行系统评价定级。



### 能源资源

加强能源节约集约利用。坚持节约优先、效率优先，严格能耗强度控制。实施清洁能源替代方案，推广应用可再生能源。推进重点领域节能，全面实施工业、建筑、交通运输、公共机构领域用能管理，大力推进建筑节能。

### 耕地资源

严格落实耕地保护制度，提高农业综合生产能力、确保粮食安全。在稳定耕地数量的同时，注重质量管护。





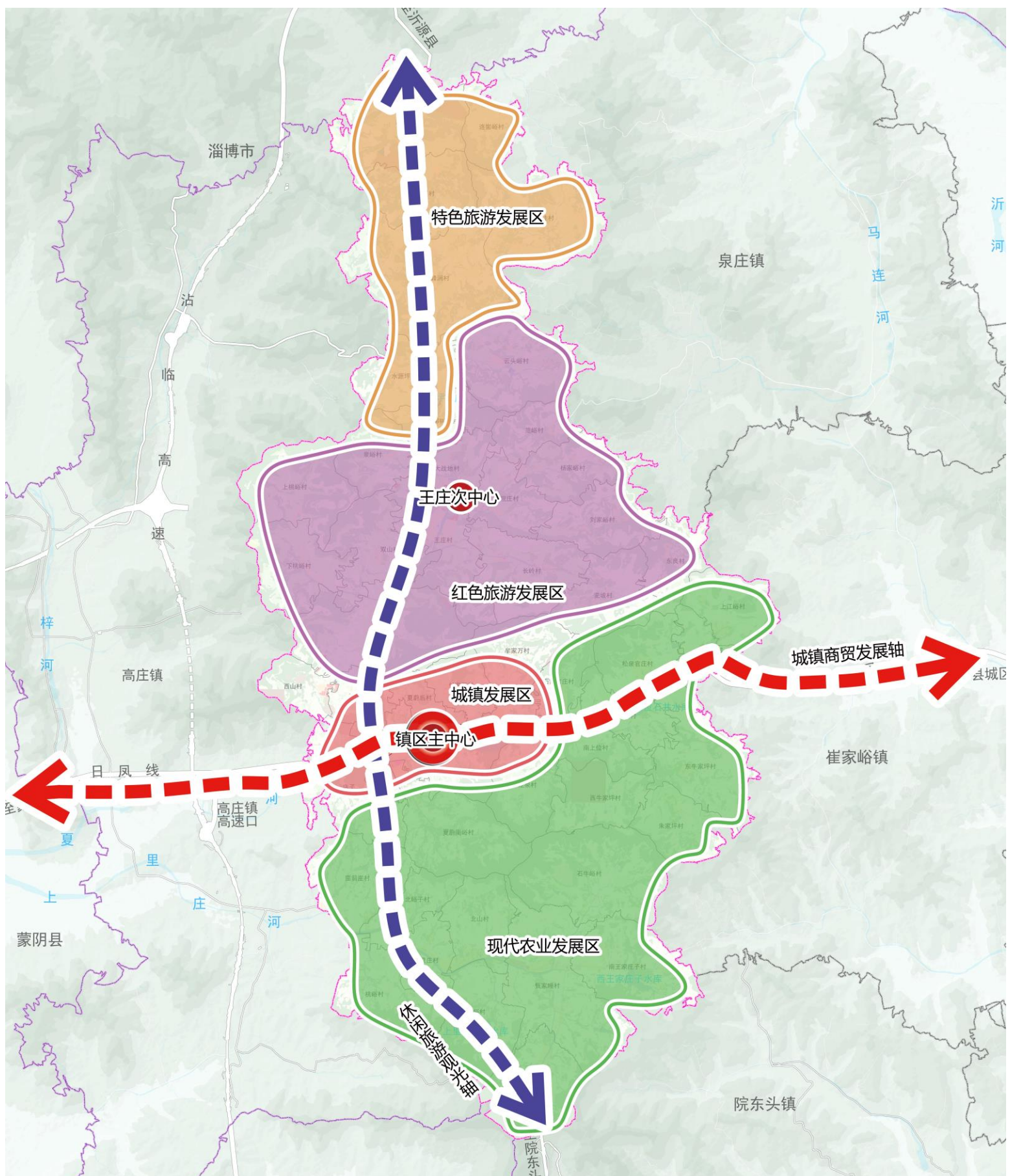
### 3.3 优化空间格局

构建“两心两轴四区”的空间结构。

**两心**：以镇区为夏蔚镇发展核心、以王庄为发展副核心；

**两轴**：以日凤线为城镇商贸发展轴，东连沂水县城区，西接蒙阴县；  
以曹姚路为休闲旅游观光轴，南北向串连整个镇域及旅游景点。

**四区**：城镇发展区、红色旅游发展区、特色旅游发展区、现代农业发展区。



镇域国土空间总体格局规划图



# 04

## 镇域空间布局优化

---

4.1 安全稳固的农业空间

4.2 林茂水美的生态空间

4.3 集约高效的镇村空间





## 4.1 安全稳固的农业空间

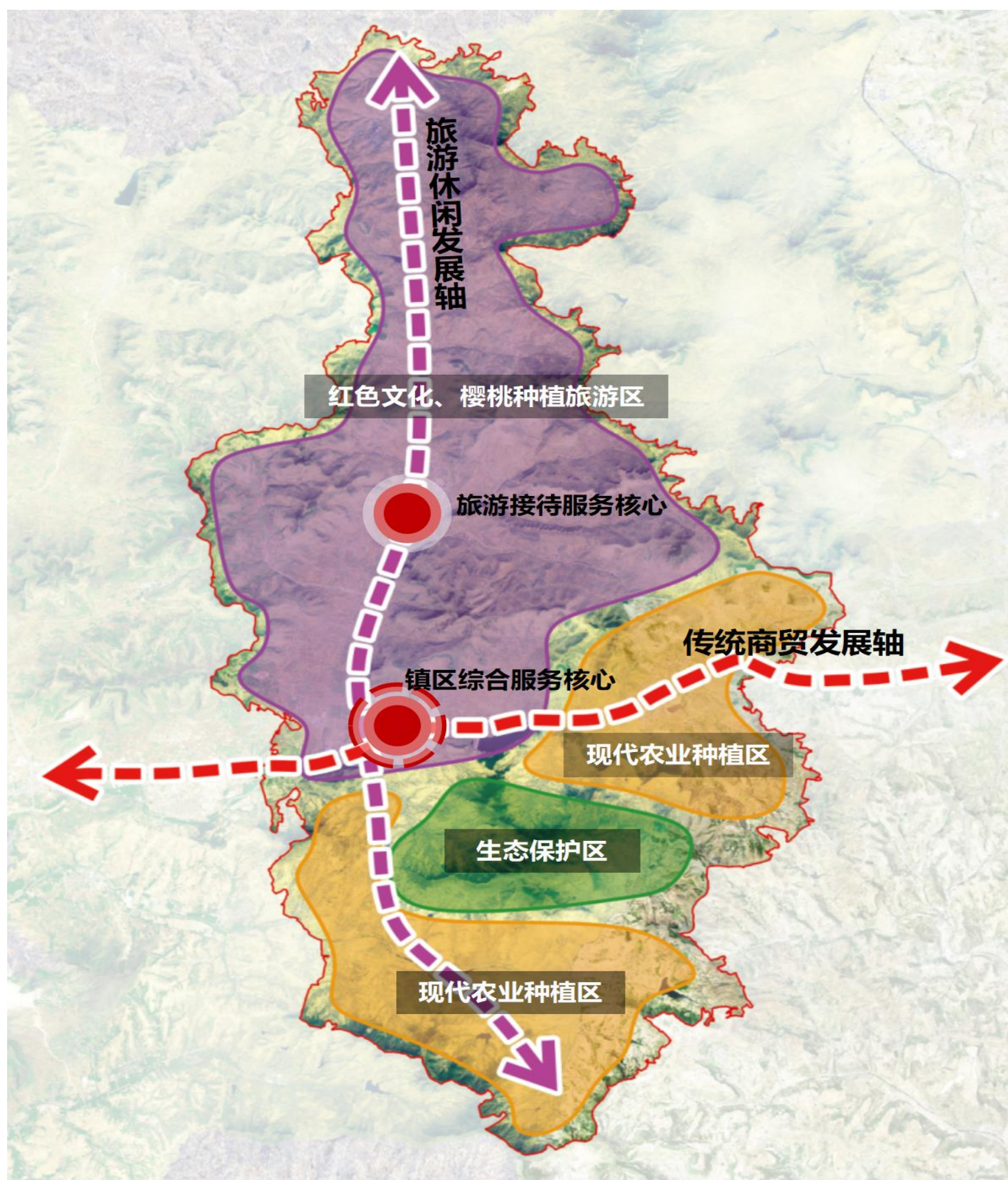
构建现代化高质量发展的农业格局。

### 构建“两心两轴三区”的镇域现代农业空间格局

**两心**：镇区综合服务核心、旅游接待服务核心；

**两轴**：旅游休闲发展轴、传统商贸发展轴；

**三区**：红色文化、樱桃种植旅游区；生态保护区；现代农业发展区。



镇域农业空间规划图



## 4.1 安全稳固的农业空间

### 紧抓耕地资源保护。

全面落实国家粮食安全战略，坚守永久基本农田保护红线，确保耕地和永久基本农田布局稳定。

#### ■ 严守耕地保护红线 筑牢粮食安全底线

- ✓ 坚持最严格的耕地保护制度，夯实耕地数量、质量、生态“三位一体”保护新格局。
- ✓ 采取“长牙齿”的硬措施，坚决遏制耕地“非农化”、严格管控“非粮化”。
- ✓ 严格执行耕地占补平衡制度，优化新增耕地开垦项目布局。
- ✓ 科学开展后备资源调查与评价，合理开发耕地后备资源。

#### ■ 落实永久基本农田保护任务 加强高标准农田建设

- ✓ 严格落实永久基本农田保护任务，规范引导农业生产活动，从严管控非农建设占用永久基本农田。
- ✓ 按照数量划足、质量划优、空间划实的要求，科学合理的划定永久基本农田储备区。
- ✓ 依托农田生产力提升工程，加强中低产田改造，大力推进高标准农田建设，稳定粮食播种面积，提高粮食生产能力。





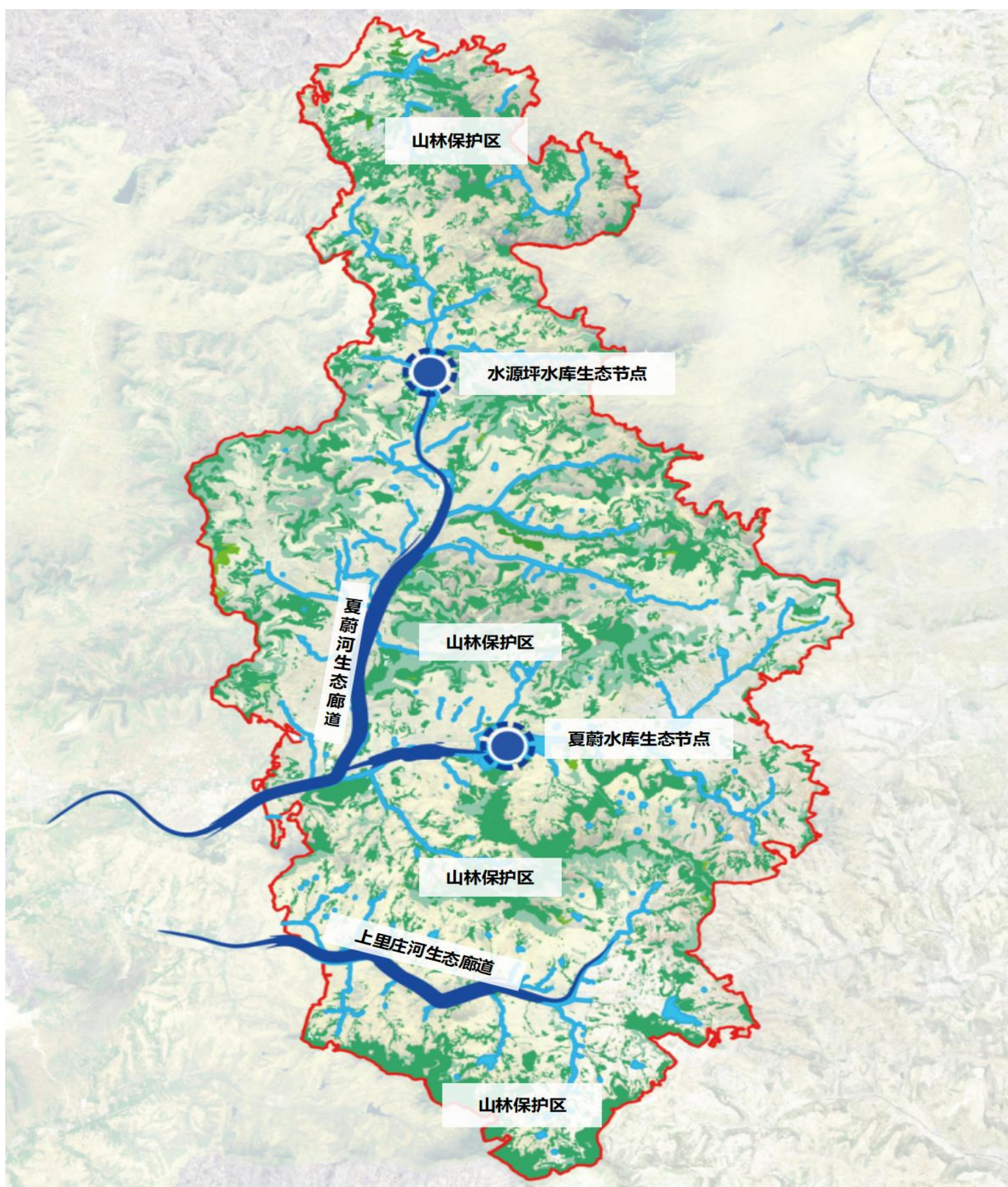
## 4.2 林茂水美的生态空间

### ◆ 构建“两廊、两节点”的镇域现代生态安全格局

#### 生态格局

**两廊：**夏蔚河生态廊道、上里庄河生态廊道；

**两节点：**夏蔚水库生态节点、水源坪水库生态节点。



生态空间格局规划图



## 4.2 集约高效的镇村空间



### 镇村规模等级结构

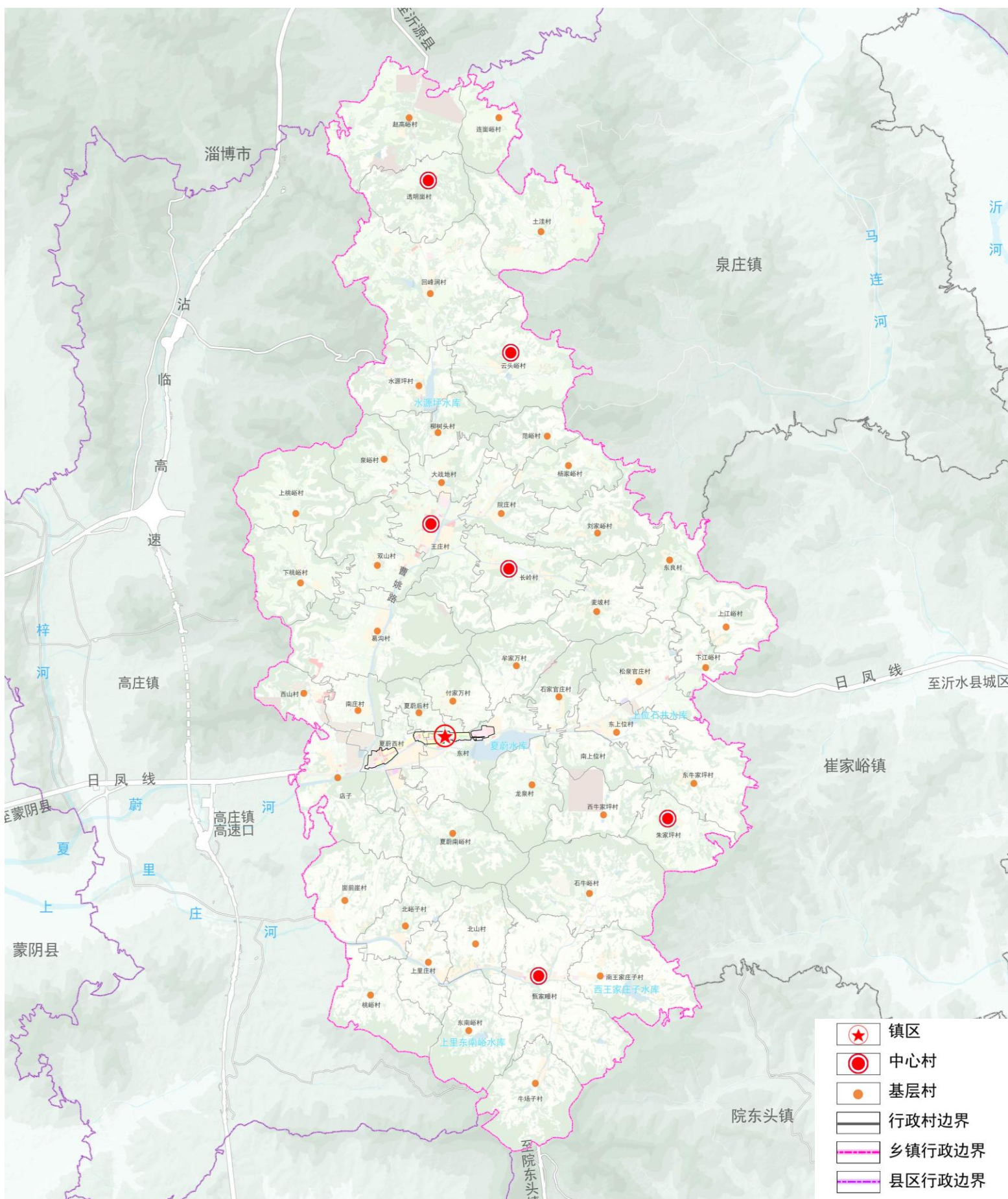
规划建立“镇区-中心村-基层村”三级镇村规模等级体系。

### 镇村职能结构

规划形成综合型、农业型、旅游型3种职能分工。

### 村庄分类引导

结合上位规划和村庄分类的有关要求，立足城乡空间统筹发展，将镇域村庄分为城镇开发边界内村庄、集聚提升类村庄和特色保护类村庄。



城镇（村）体系规划图



05

# 历史文化保护和风貌塑造

5.1 加强历史文化保护

5.2 加强风貌体系塑造

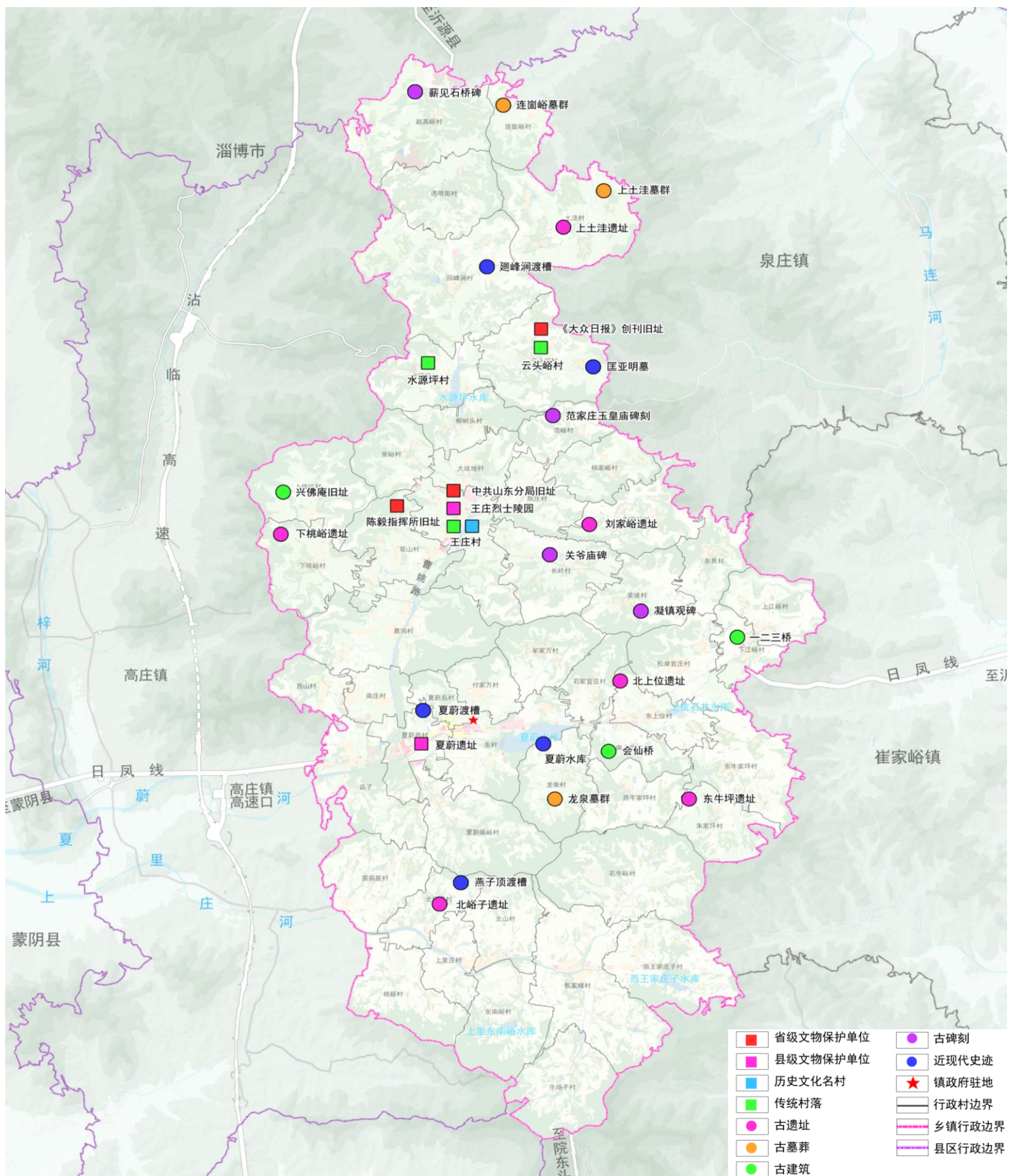




# 5.1 加强历史文化保护

## 加强物质文化遗产保护

国家级历史文化名村：2处（王庄村、云头峪村）；  
省级传统村落：3处（水源坪村、云头峪村、王庄村）；  
省级文保单位：3处（中共山东分局旧址、《大众日报》创刊旧址、陈毅指挥所旧址）；  
县级文保单位：2处（王庄烈士陵园、夏蔚遗址）。



历史文化遗存分布图

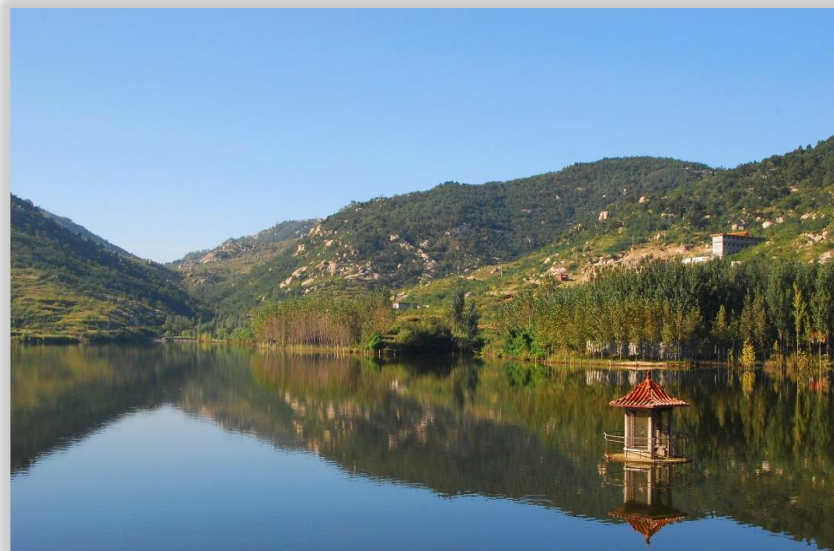


## 5.2 加强风貌体系塑造

### ◆ 构建蓝绿交融的镇域风貌格局

#### 蓝绿空间

规划形成蓝绿交织的空间格局。依托现状的自然和人文资源，构建内容丰富的景观空间体系。加强滨水空间的系统化建设，形成生境秀美、功能多样、活动多元、空间连续的蓝绿空间。



#### 风貌分区

城镇景观风貌区、乡村景观风貌区和工业风貌区。



### ◆ 加强风貌引导

从自然和乡野景观、城镇景观出发，对涉及夏蔚镇风貌的自然景观、总体布局、建筑风格、建筑高度、建筑色彩、建筑材料等内容加强引导。发挥自然生态景观价值、彰显历史人文价值，凸显夏蔚镇融于自然、具有历史文化底蕴的精神气质。融入“组团式、田园化”理念，保护林地和耕地资源，实现引绿入城、城绿交融的景观风貌格局。





# 城乡品质提升 和支撑体系

06

6.1 完善交通网络体系

6.2 强化公共服务供给

6.3 建设绿色基础设施





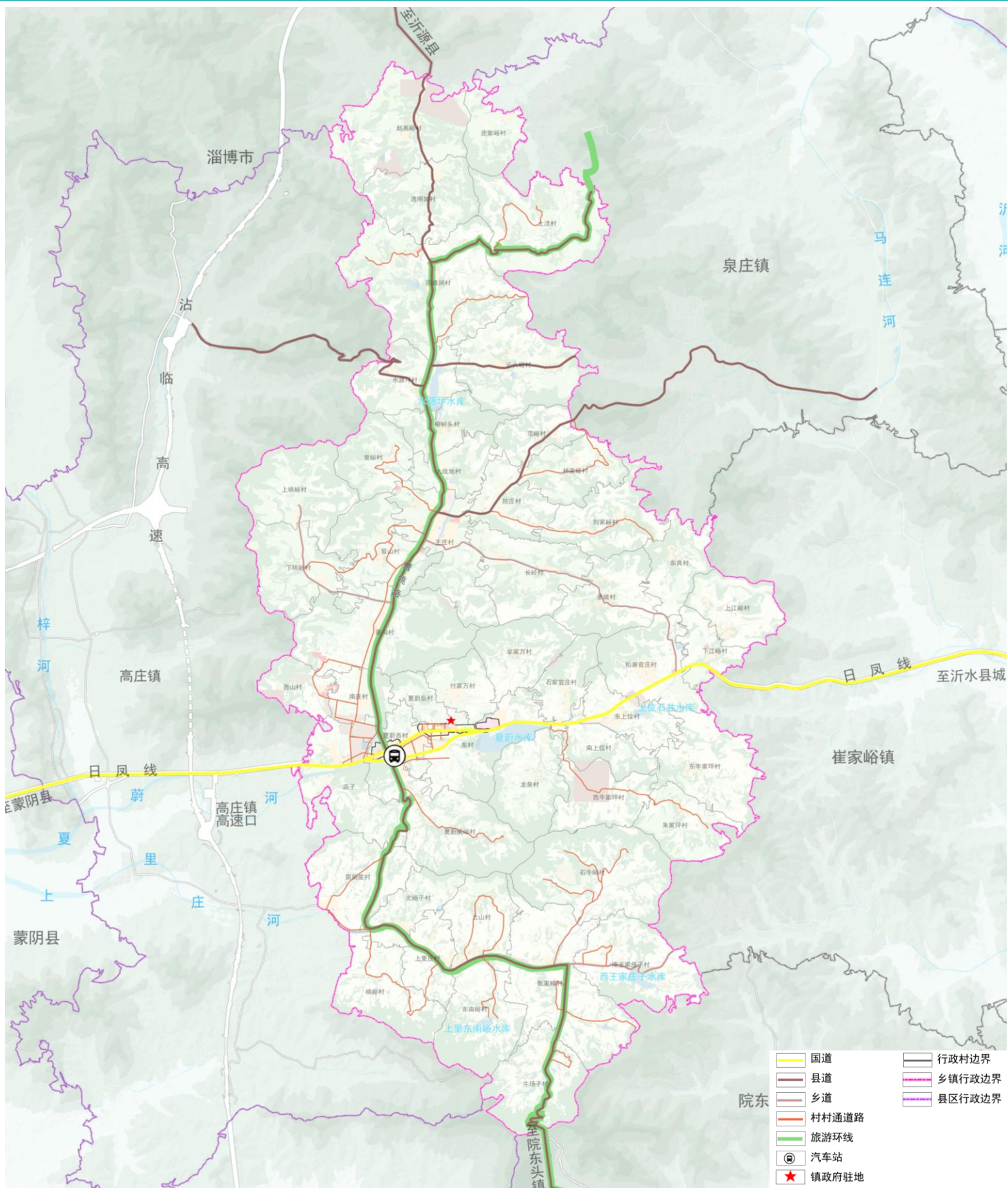
## 6.1 完善交通网络体系

### ◆ 构建高效便捷的综合交通系统

**国道：**日凤线；

**县乡道：**曹姚路、G342-王庄路、临临高速连接线、临临高速连接线、龙张路-曹姚路连接线、日凤线-甄家疃村道路、上桃峪至葛沟扶贫道路、下里庄至沂邳线道路、沂蒙山革命根据地旅游道路；

**旅游环线：**曹姚路。



镇域综合交通体系规划图



## 6.2 强化公共服务供给

### ◆ 完善社区生活圈体系

镇域按照“镇区级—中心村级—基层村级”的层次构建“30分钟—15分钟—5分钟”社区生活圈，建设覆盖全域的公共服务设施体系。

#### 镇区级

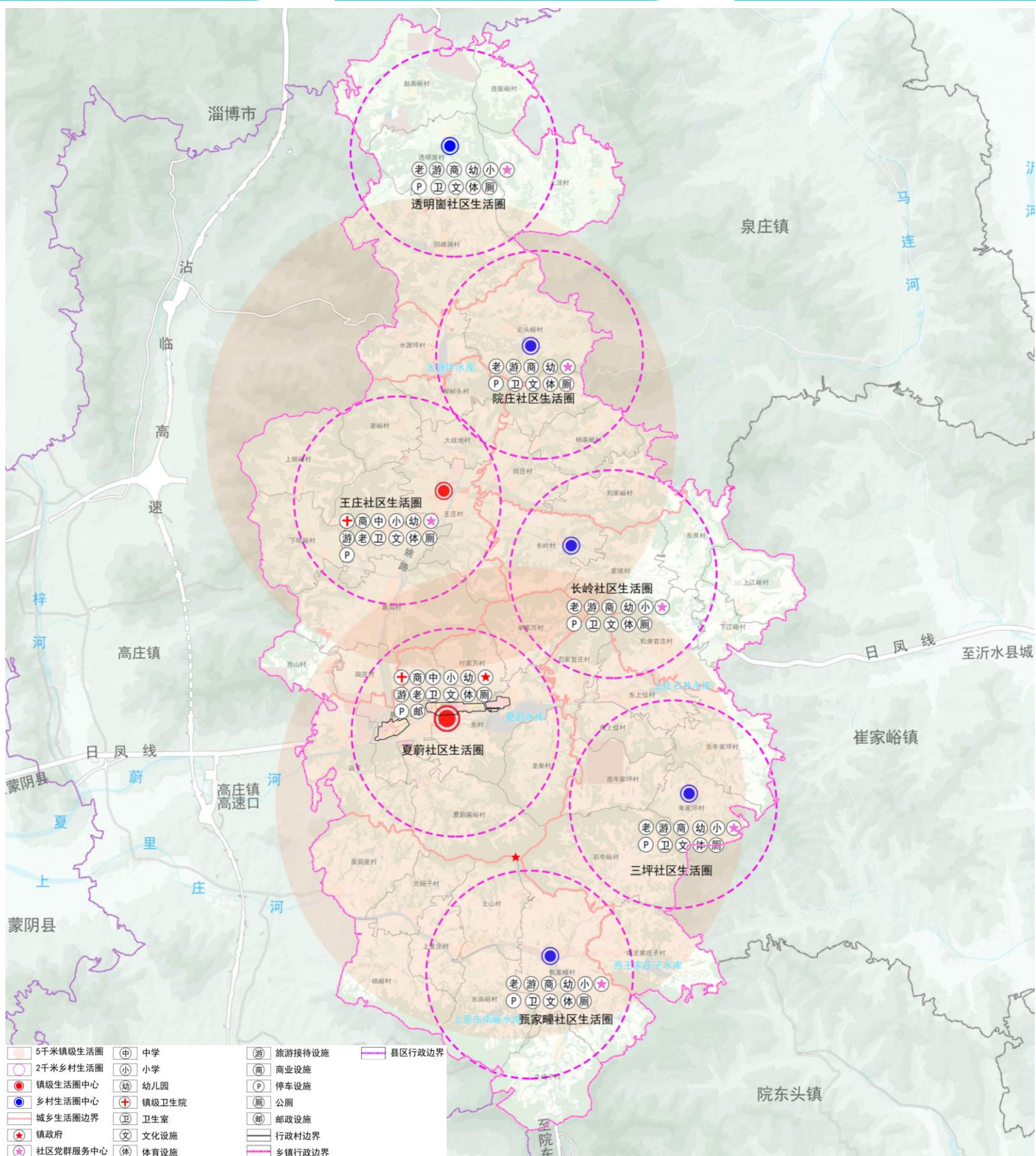
依托现有镇驻地服务中心，重点强化基础性公共服务设施的配置，推进基本公共服务均等化，提升镇区对村庄的公共服务功能和辐射能力，完善镇区对本行政区域内的公共服务功能。

#### 中心村级

依托中心村、社区现有的公共服务设施，完善公共服务功能，增补基本需求型设施，服务社区生活圈内的村庄，按照《社区生活圈规划技术指南》等完善15分钟城乡社区生活圈设施配置。

#### 基层村级

非搬迁撤并类的基层村，完善其基本公共服务功能，增补基本需求型设施，按照《社区生活圈规划技术指南》等完善5分钟城乡社区生活圈设施配置。搬迁撤并类村庄，除保障其基本生活服务外，不再新增服务设施。



公共服务设施规划图



## 6.2 强化公共服务供给

### ◆ 提升公共服务水平



#### 教育设施

按照中学向镇驻地集中，小学覆盖社区的总体思路，优化教育结构，推动常住人口教育均等化。



#### 医疗卫生

加强公共卫生机构和基层医疗卫生体系建设，提升夏蔚镇公共医疗卫生服务能力，建立覆盖城乡的医疗服务网络。



#### 公共文化

镇驻地建设1处文化活动中心，规划中心村配置1处综合文化活动室，满足群众多样化的文化需求。



#### 公共体育

镇驻地建设1处体育活动中心，结合中学建设标准田径场、羽毛球场和乒乓球等。在每个中心村布局1处社区级体育健身点，配置健身器材、健身步道和健身路径。





## 6.3 建设绿色基础设施



### 给排水

规划新增镇区污水处理厂1处，污水处理能力为1.0万立方米/日。



### 燃气

至2035年，镇域管道燃气普及率达到90%以上，保障燃气供气安全。



### 供电

规划保留110kV夏蔚镇变电站一处，加快农村配电设施的建设和改造，提高农村用电水平。



### 环卫

开展农村生活垃圾分类试点，普及生活垃圾分类，至2035年，垃圾回收利用率达到45%，农村生活垃圾处理率达到100%。

## 6.4 增强防灾减灾能力

### 提高防洪排涝能力

规划乡镇防洪标准20年一遇，村庄10年一遇；防涝标准为3年一遇。

### 提升消防救援能力

至2035年，镇区设置1处小型消防站，逐步建成完善的城镇消防体系。

### 增强抗震减灾能力

抗震设防烈度为VII度，重大建设工程和可能发生严重次生灾害的建设工程应按照规定确定其抗震设防要求。

### 完善人防工程建设

至2035年，规划镇区人防工程人均面积1.5平方米，结合镇综合防灾指挥中心设置人防指挥所。

### 提高地质灾害防御能力

健全完善地面沉降综合治理工程，完善地面沉降监测系统，严格限制城区地下水开采。

### 加强重大危险源管控

涉及危险品生产、使用、存储等的产业应集中布局、统一管理。爆炸品、剧毒品等危险品运输，应从建成区外围通过。



# 07

## 规划实施与保障

### 7.1 规划实施





## 7.1 规划实施



### 动态维护夏蔚镇国土空间规划“一张图”

形成覆盖全域、动态更新的国土空间规划“一张图”，作为实施规划全生命周期管理，编制详细规划和专项规划的基础和依据。

### 建立镇级国土空间开发保护监测预警机制



建立基于多源数据、全域覆盖的动态监测评估预警机制，对夏蔚镇辖区国土空间保护和开发利用行为进行动态监测。对重要控制线、重大工程等规划实施情况和突出问题等进行及时预警。



### 加强公众参与

搭建全过程、全方位的公众参与平台，建立贯穿规划编制、实施、监督及国土空间治理全过程的公众参与机制，保障公众及时获取规划信息并有效传递意见，鼓励和引导社会组织成为代表公众参与规划实施的主体。

