

沂水县沂城街道国土空间规划(2021-2035 年)（公众征求意见稿）公示公告

根据《中共中央国务院关于建立国土空间规划体系并监督实施的若干意见》及山东省委省政府部署要求，我镇组织编制了《沂水县沂城街道国土空间规划(2021-2035 年)（公众征求意见稿）》（以下简称"规划"），目前已形成公众征求意见稿。为广泛凝聚社会共识，进一步提高规划的科学性和可实施性，现将规划予以公示，面向社会公众公开征求意见和建议。

一、公示时间

2024 年 9 月 9 日至 2024 年 10 月 8 日，为期 30 天

二、公示渠道

沂水县人民政府网站：<http://www.yishui.gov.cn/>

三、公众意见提交途径

电子邮箱：yszgts@163.com

邮寄地址：沂水县长安北路 365 号

沂水县自然资源和规划局沂城所

邮编 276400

(邮件标题请注明"沂水沂城街道规划意见建议"字样)热忱期待您的参与，为沂城街道发展建言献策!

沂水县沂城街道办事处

2024 年 9 月 9 日

沂水县沂城街道国土空间规划

TERRITORIAL SPATIAL PLANNING OF YICHENG

[2021-2035年]

公众征求意见稿



注：本成果为公众征求意见稿，最终以审批文件为准。

前言

PREFACE

根据《中共中央 国务院关于建立国土空间规划体系并监督实施的若干意见》《中共山东省委 山东省人民政府关于建立国土空间规划体系并监督实施的通知》等有关要求，按照县委县政府统一部署，我街道组织开展了《沂水县沂城街道国土空间规划（2021—2035年）》（以下简称“规划”）。

本规划是对沂城街道全域范围内国土空间开发保护作出的总体安排和综合部署，是指导城乡各类开发建设活动、开展国土空间资源保护利用与修复、制定空间发展政策和实施国土空间规划管理的空间蓝图，是编制相关专项规划和详细规划的依据。

为进一步提高规划的科学性、合理性、可实施性，本着集思广益、凝聚共识的原则，现将规划草案进行公示，公开征求社会各界的意见和建议。



01

规划总则

1.1 指导思想

1.2 规划原则

1.3 区位状况

1.4 规划范围与期限

1.5 镇域底图底数



1.1 指导思想

坚持以习近平新时代中国特色社会主义思想为指导，全面贯彻党的二十大精神，认真落实临沂市委、市政府各项部署和沂水县委、县政府工作安排，加快推进绿色低碳高质量发展，落实上位规划确定的“三区三线”，统筹安排国土空间开发保护、整治修复，形成更高质量、更有效率、更加公平、更可持续、更为安全的美丽国土，为新时期沂城街道国土空间发展提供空间支撑和保障。

1.2 规划原则



底线思维，生态优先



统筹协调，系统规划



节约集约，绿色发展



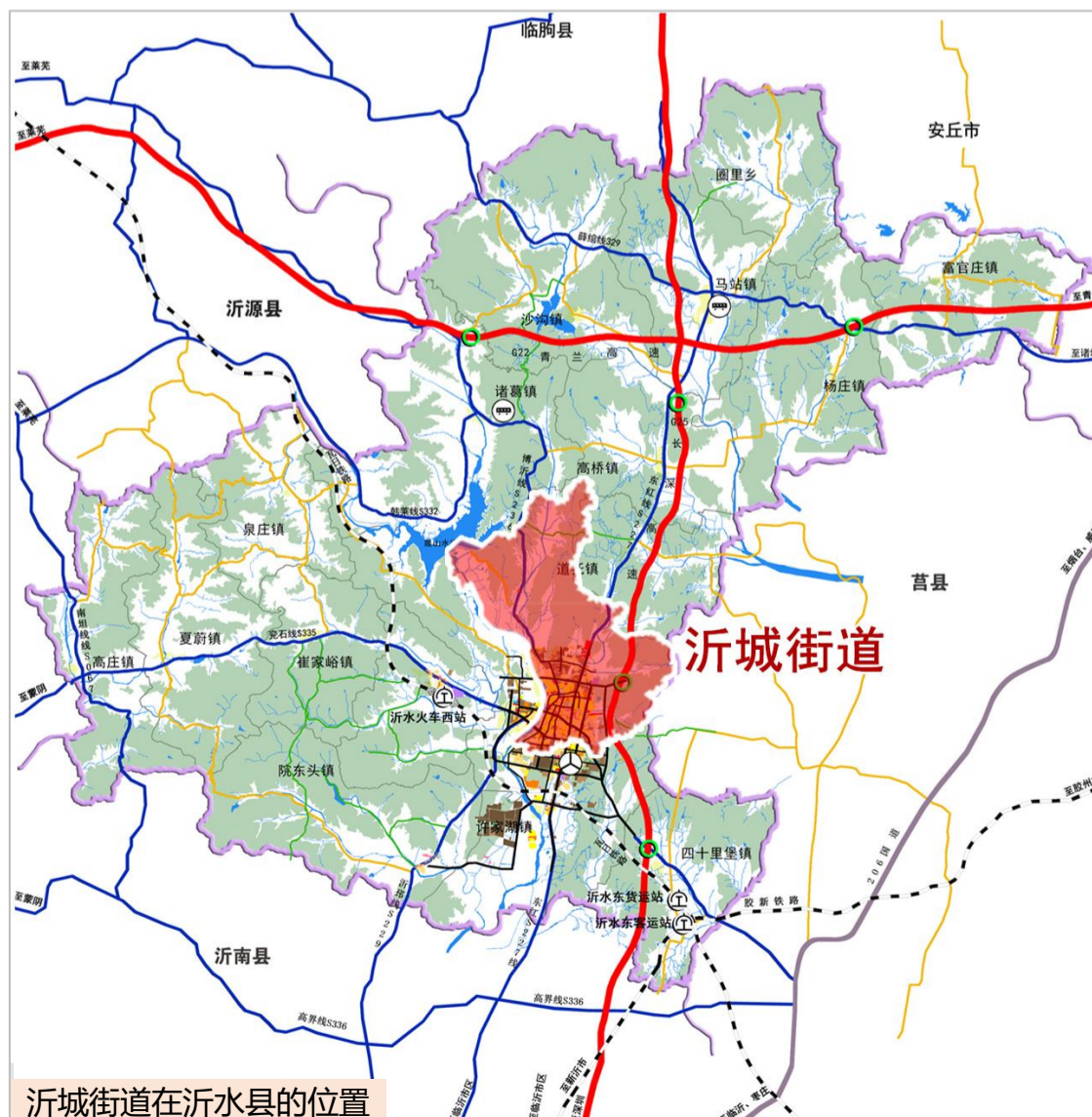
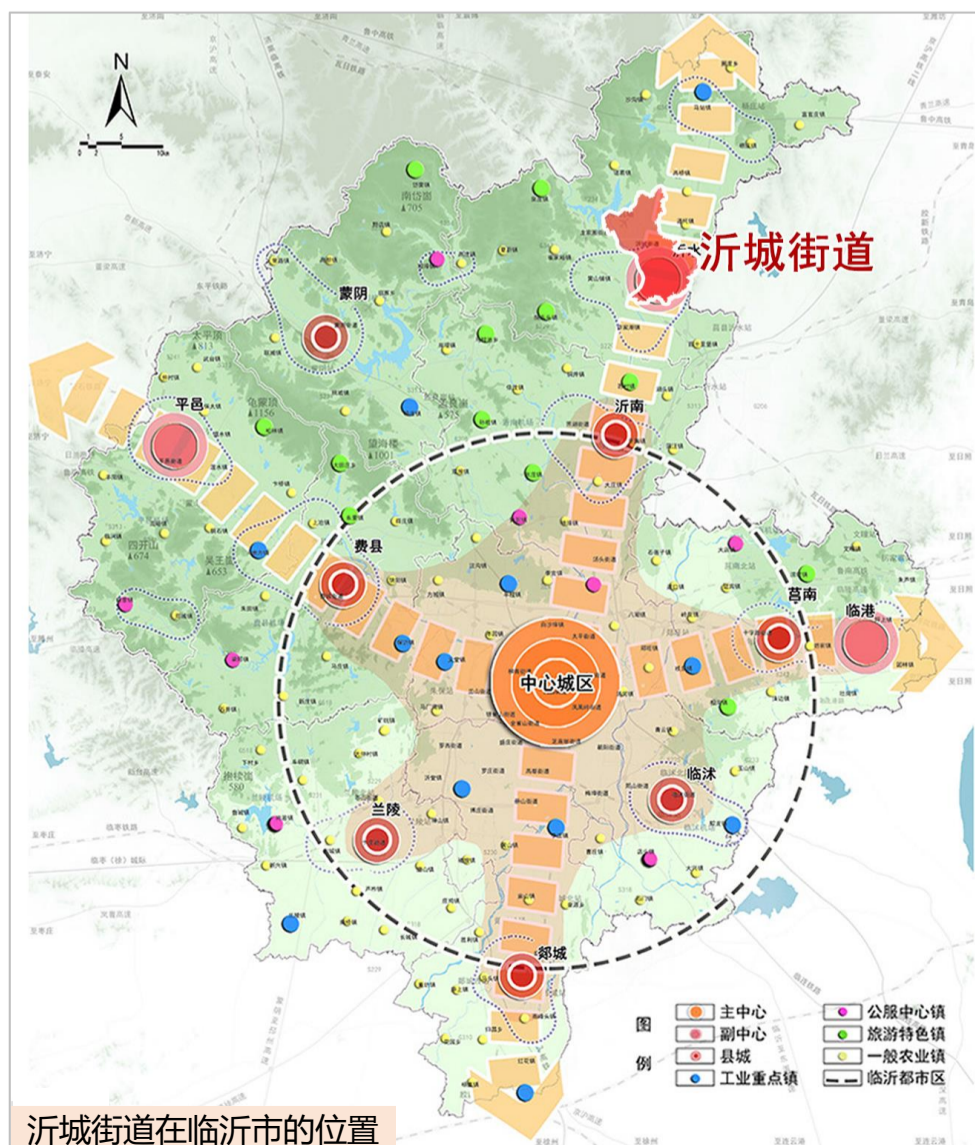
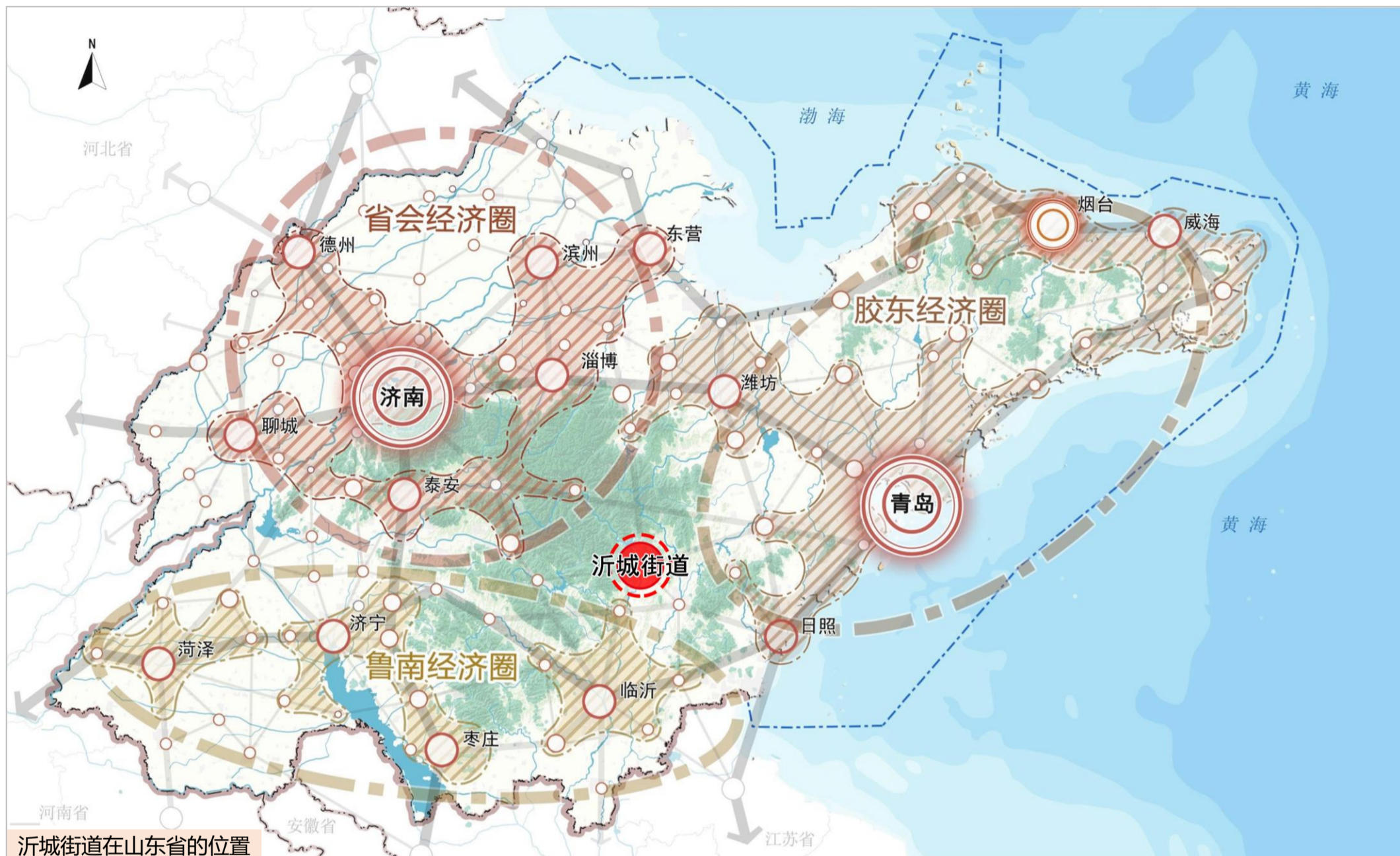
以人为本，品质提升



因地制宜，突出特色

1.3 区位状况

——沂水县县境中南部，沂水中心城区核心组团。



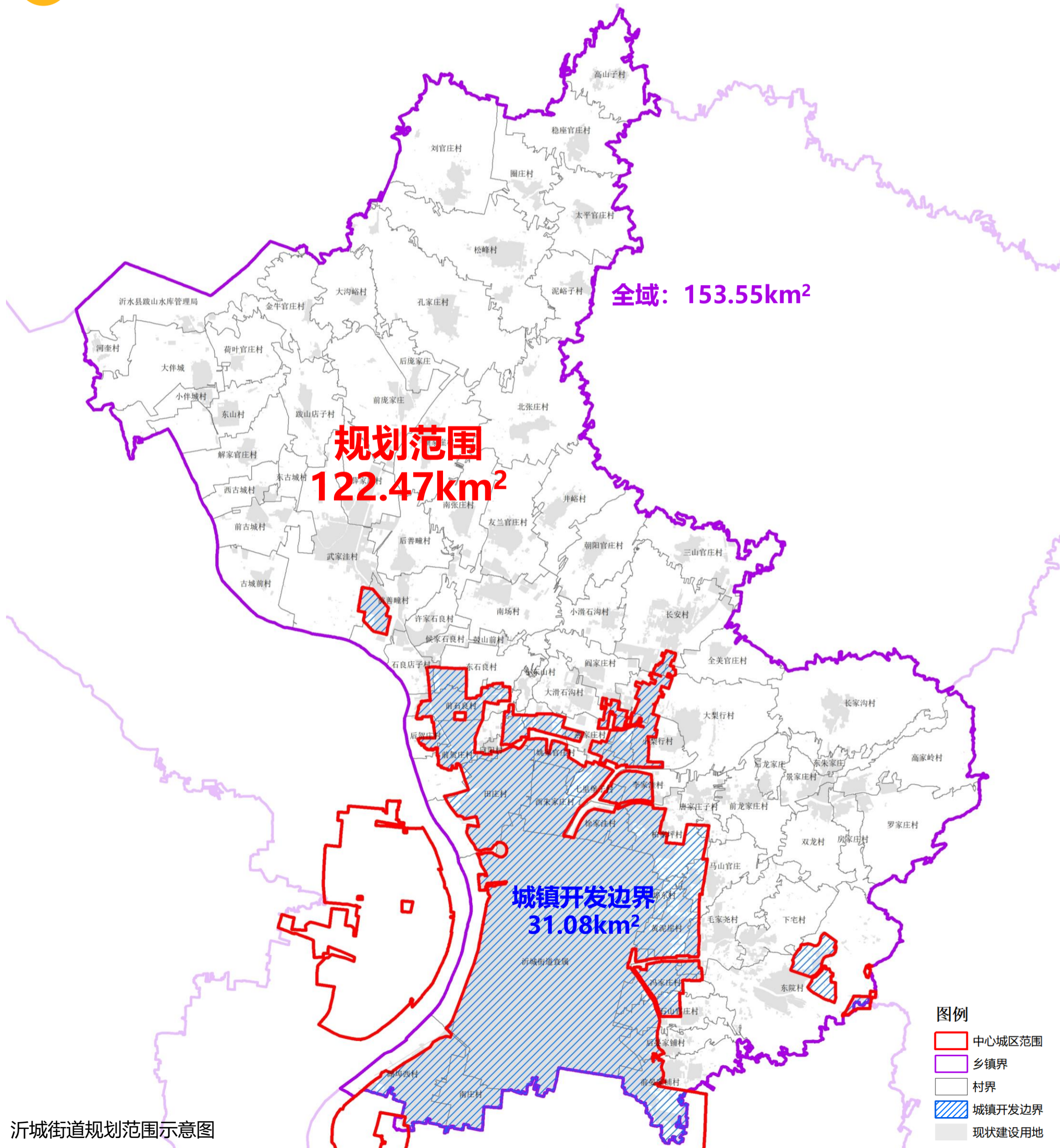
1.4 规划范围与期限



规划范围：沂城街道总面积15355.23公顷，本次规划范围为扣除沂水县中心城区城镇开发边界范围后的沂城街道全部国土空间，总面积12247.47公顷。



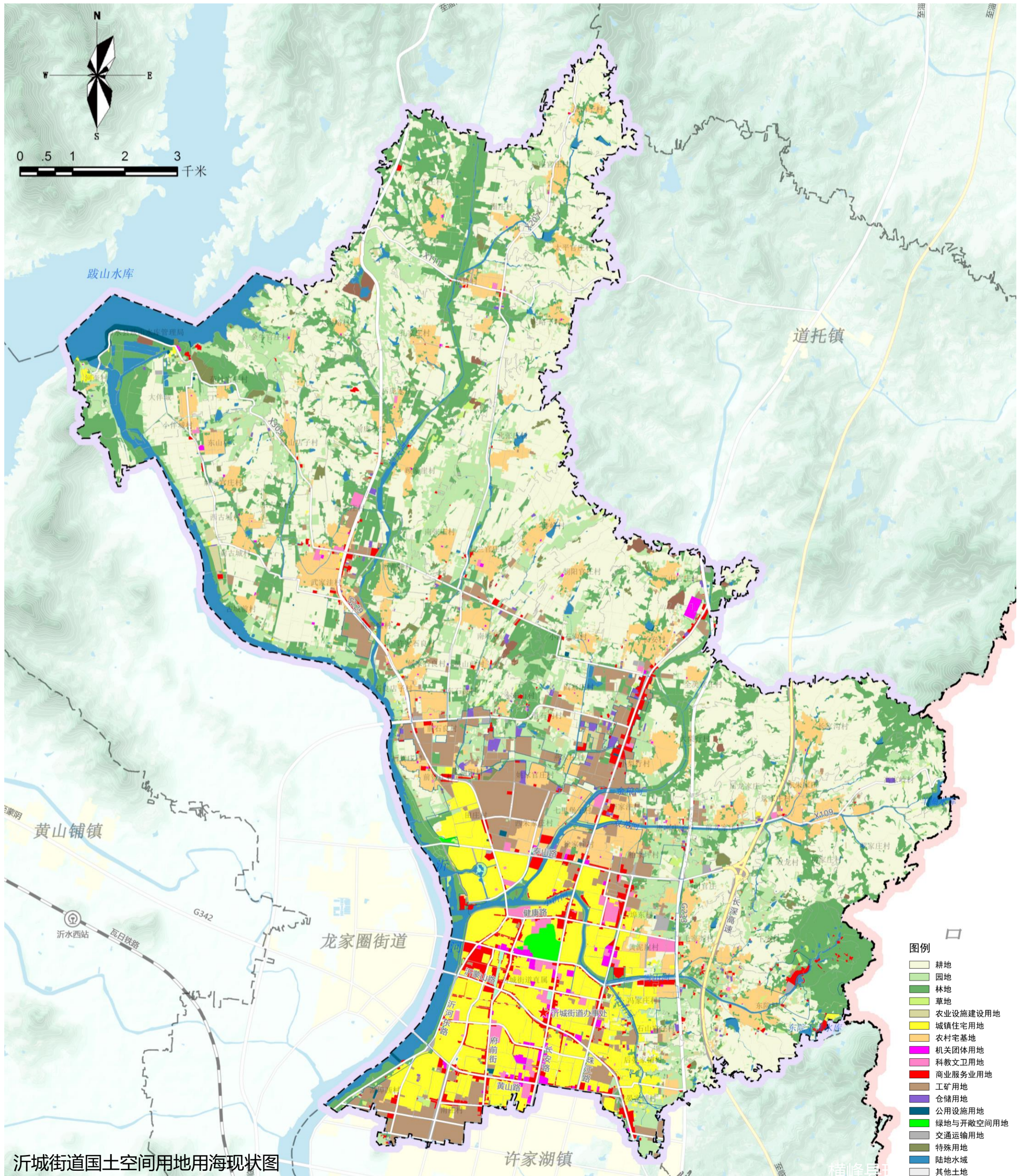
规划期限：目标年到2035年，近期到2025年，远景展望至2050年。



沂城街道规划范围示意图

1.5 镇域底图底数

——2020变更成果：总体开发强度31%，城乡建设28%，城乡比3:2。



02

构建美丽国土 新格局

2.1明确发展定位

2.2严格落实三条控制线

2.3优化国土空间总体格局

2.4优化国土空间用地布局

2.5面向乡村振兴的农业空间

2.6保护林水相依的生态空间

2.7建设均衡紧凑的镇村空间

2.1 明确发展定位

加强全域全要素统筹，以实现国土空间治理体系和治理能力现代化为目标，形成生产空间集约高效、生活空间宜居适度、生态空间山清水秀，安全和谐、开放高效、魅力品质的国土空间格局，建成城市型综合城镇。

沂蒙北部中心城市主城区 市域城乡融合发展示范镇

以品质生活服务、健康食品生产、山水休闲娱乐为主要功能的
城市型综合城镇

四大战略

底线保护 多维管控

坚持保护优先，严格三区三线管控，严守粮食安全、生态安全、国土安全底线，加强全域全要素统筹，有效推进土地节约集约利用，描绘沂城街道绿色发展蓝图。

立足区域 联动发展

县域内外协同，聚焦服务引领。以沂水中心城区为全域旅游综合服务中心。乡村地区依托山水资源，联动龙家圈和诸葛镇，围绕沂河和跋山水库发展生态农业、康养休闲，打造“山水田园”旅游圈。

内外协同 城乡互促

城乡互促，圈层式打造“城-工-乡”互动格局。以中心城区综合服务核心向外辐射，由南至北形成工业、工农旅、生态农业三个功能圈层，促进城乡联动发展。

城镇共享 农村共进

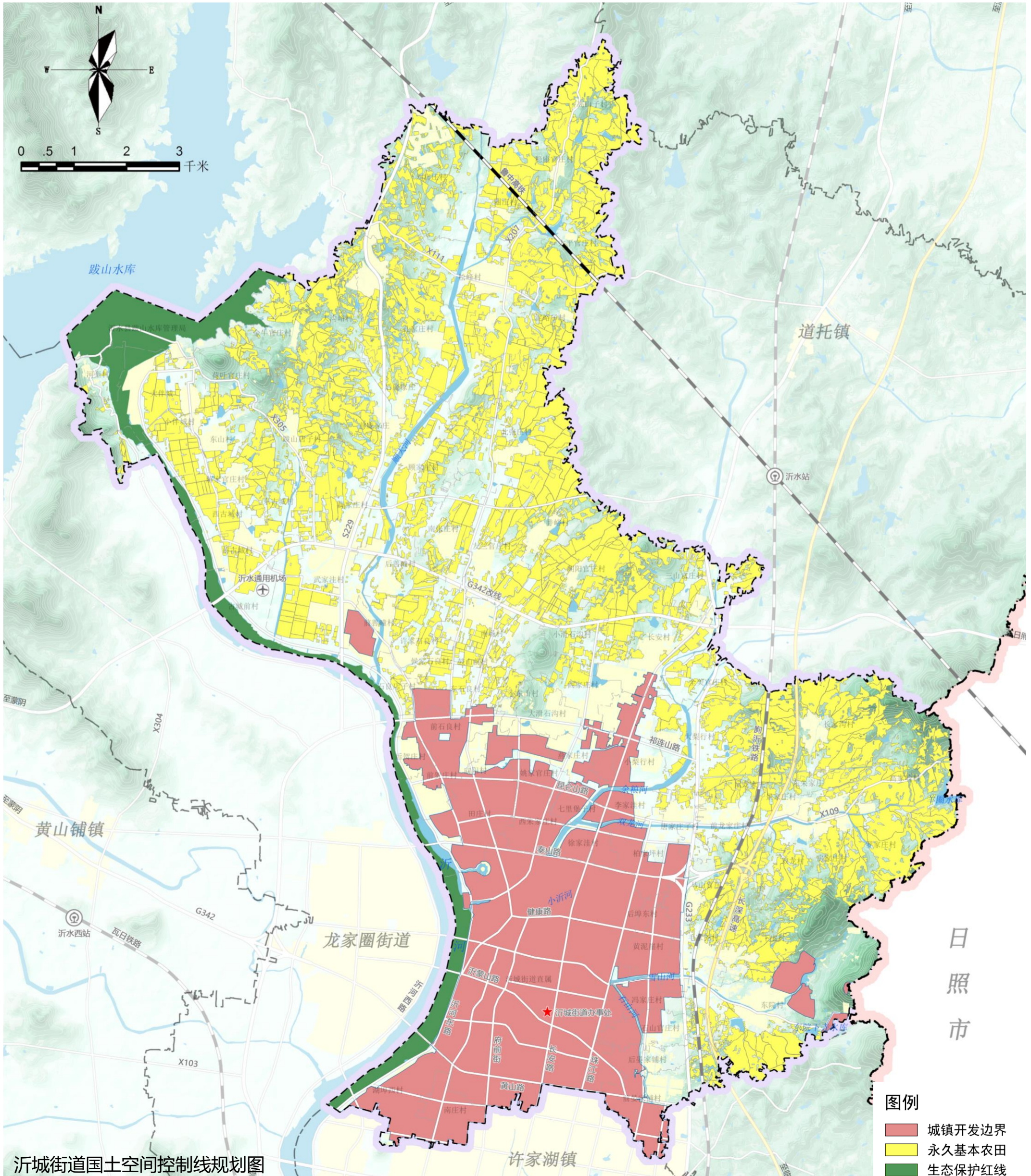
将文化、农业等作为带动乡村地区发展的特色资源，促进区域产业融合，打造7个板块特色突出的田园创新组团，促进全面乡村振兴。此外构建“城乡共享中心-组团服务中心-村级基础保障”三级设施服务体系。

2.2 严格落实三条控制线

①永久基本农田
(6.28万亩)

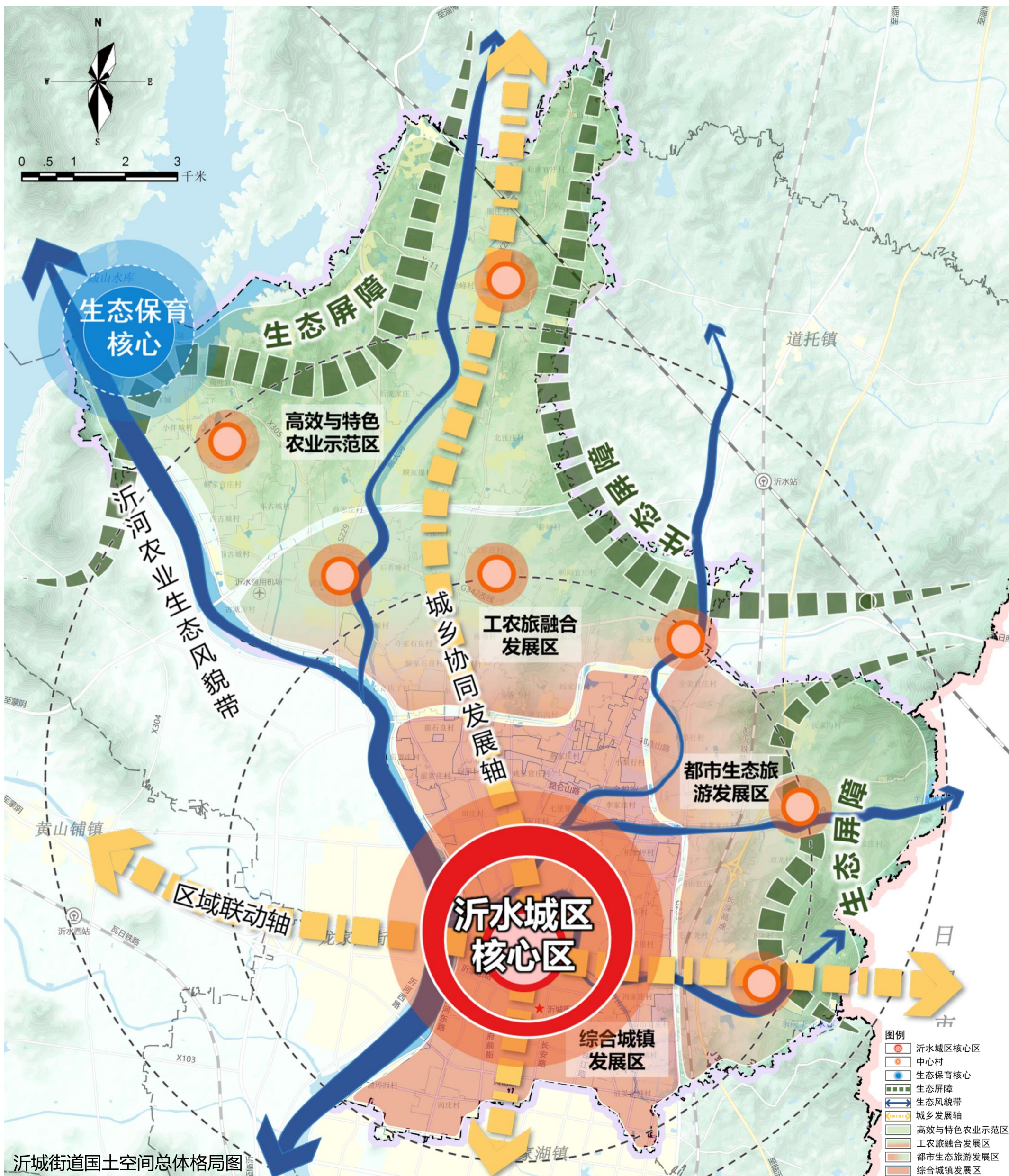
②生态保护红线
(638.32公顷)

③城镇开发边界
(3107.70公顷)



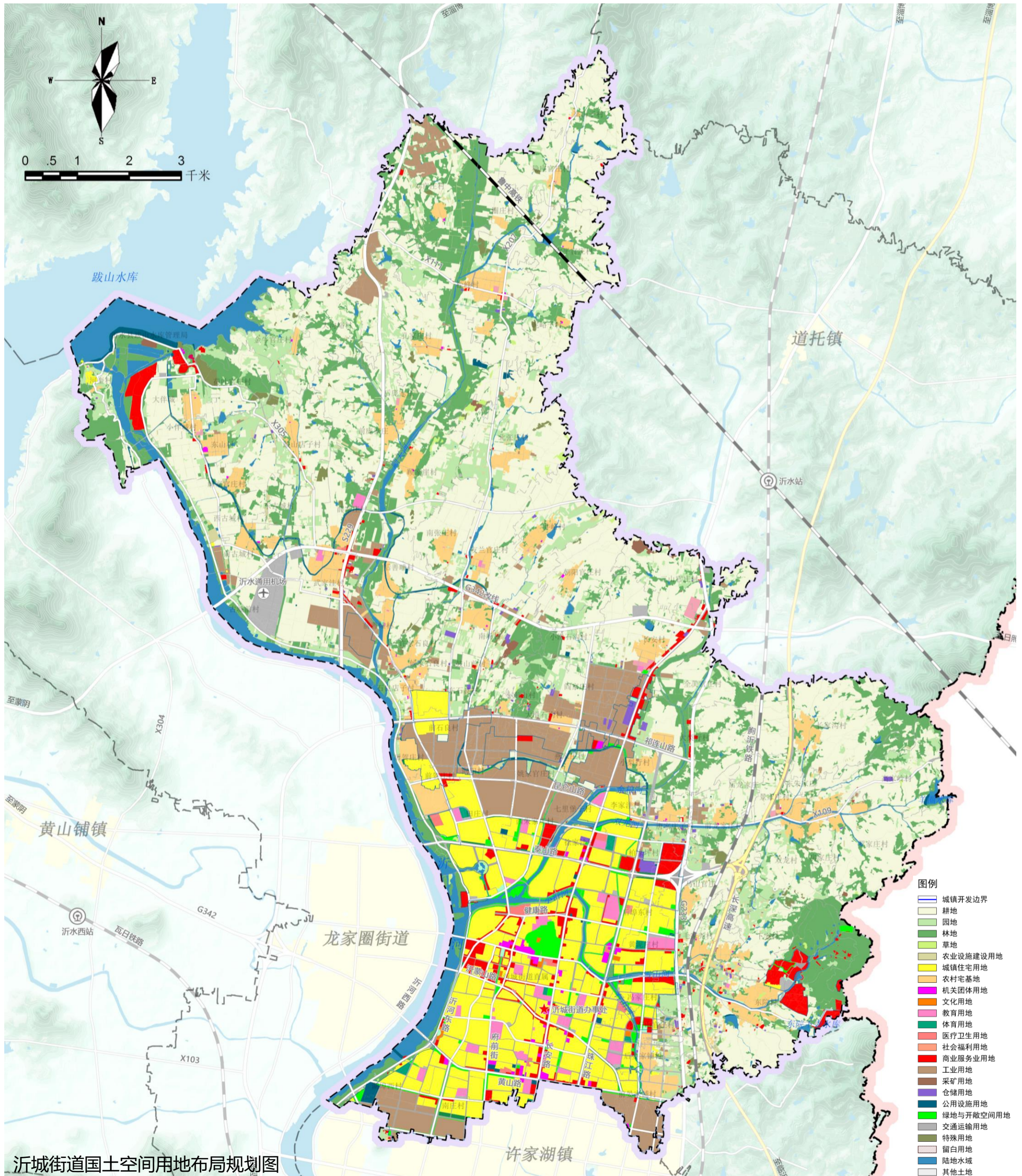
2.3 优化国土空间总体格局

“一心两轴七点，一带四区三屏障”



2.4 优化国土空间用地布局

落实县级规划指标，明确用途结构优化方向，确定全域主要用地的规模和比例。



2.5 面向乡村振兴的农业空间

» 实施耕地“三位一体”保护

稳定优质耕地布局

严格落实耕地保护任务，将耕地和永久基本农田带位置下达，作为规划期内必须守住的保护红线任务

加强耕地用途管制

严格落实永久基本农田特殊保护制度，严格管控一般耕地年度“进出平衡”，严格规范耕地占补平衡管理，严厉查处新增违法违规占用耕地行为，严格落实耕地保护责任

巩固提升耕地质量

推进高标田建设，加强耕地质量保护与建设，确保生产力稳步提升

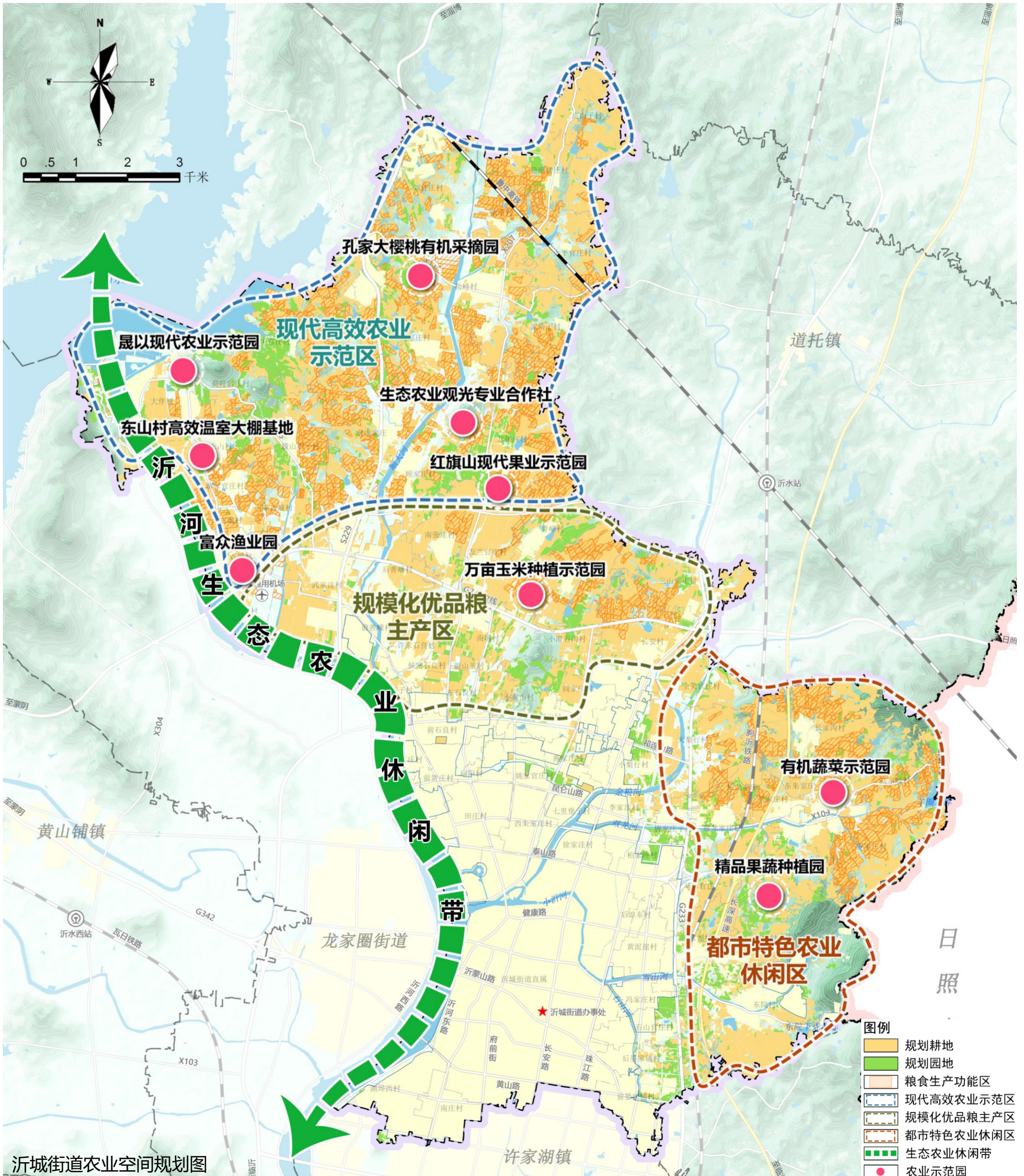
推进耕地整理开发和战略储备

结合规划期内建设占用耕地情况，落实耕地“占一补一”要求，以保护生态为前提，在水土资源条件具备的地区，以水而定开展宜耕后备资源整治



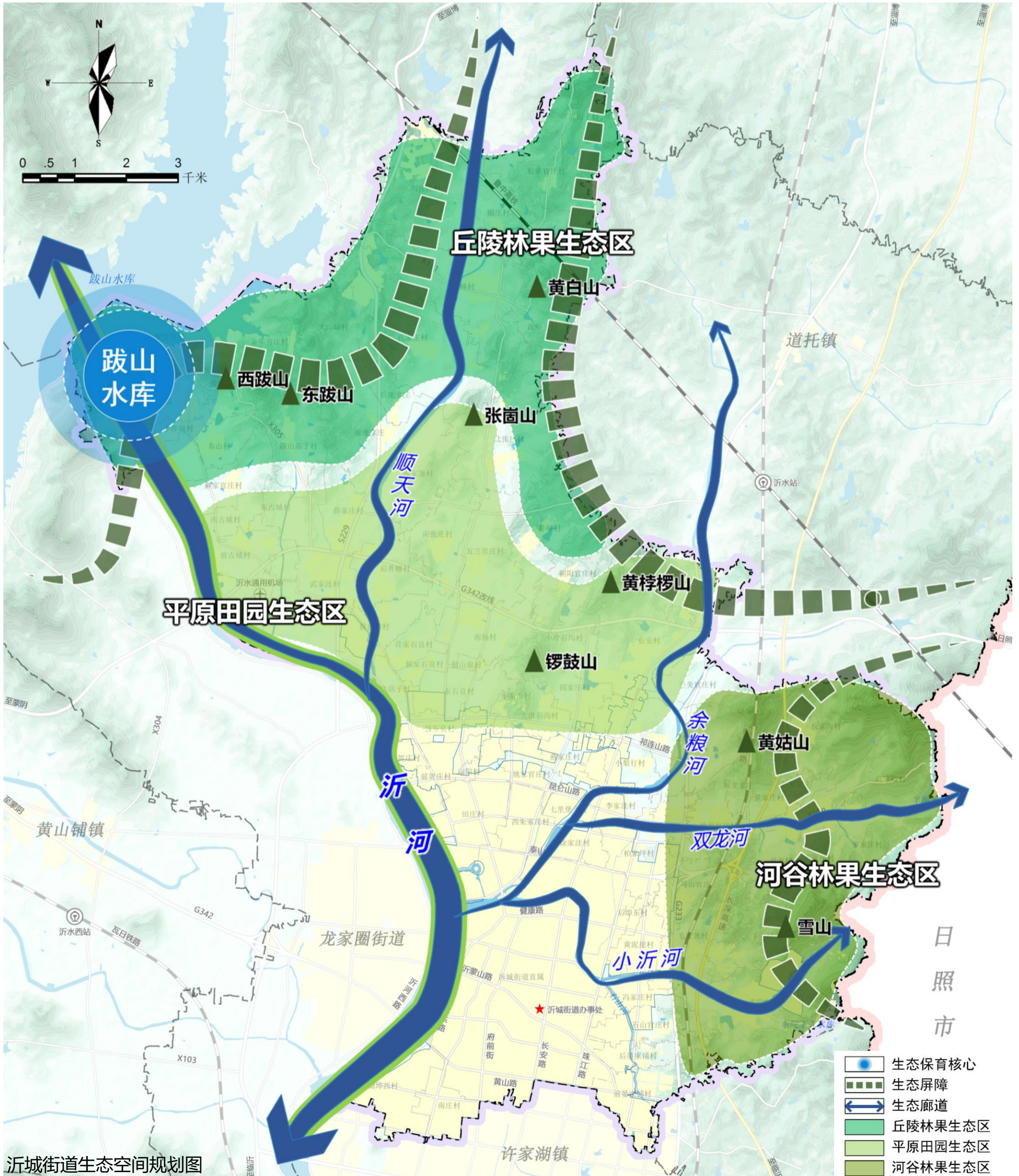
2.5 面向乡村振兴的农业空间

» 构建“一带三片多点”的农业空间格局



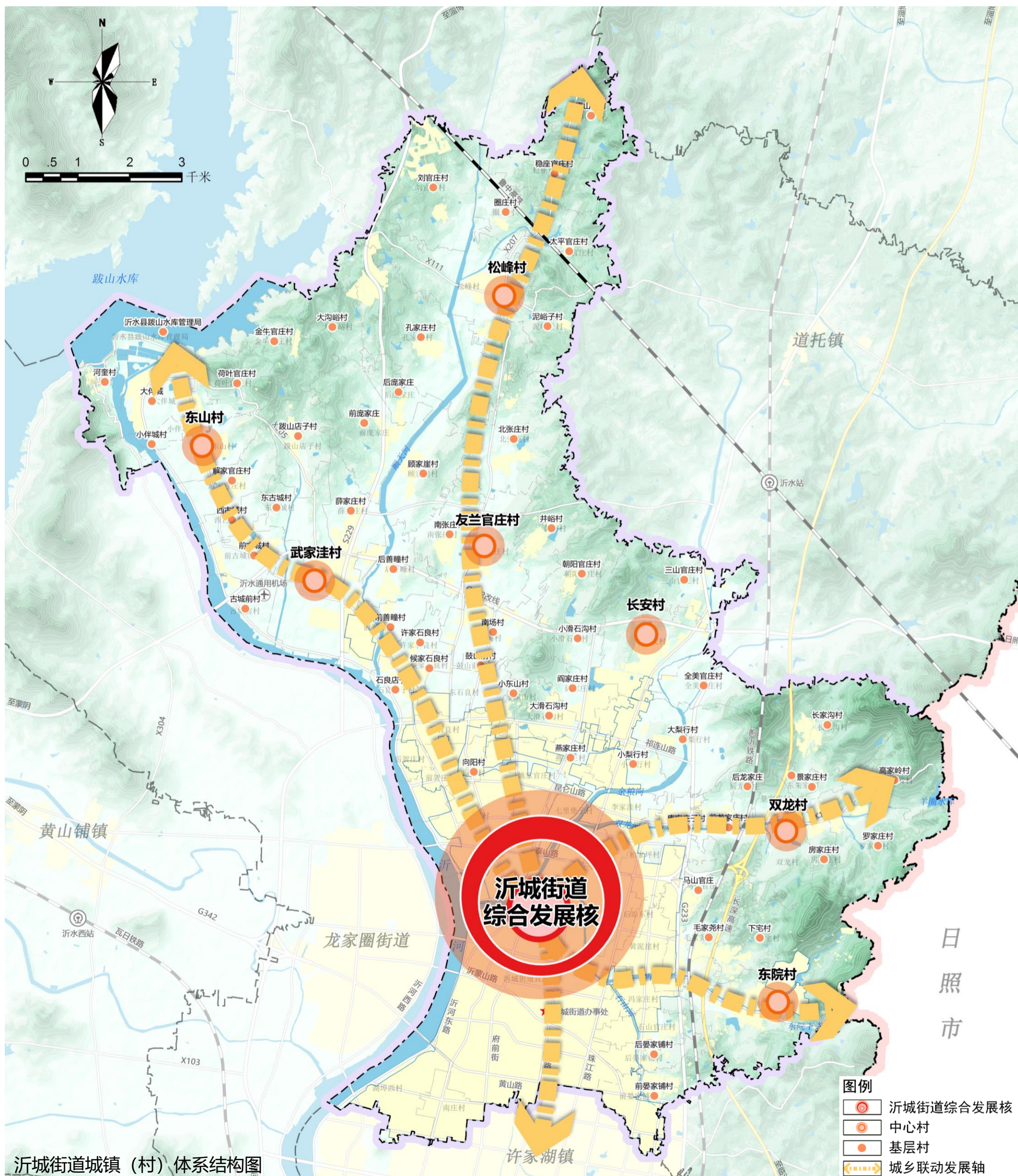
2.6 保护林水相依的生态空间

» 构建“一廊四带、三区三屏障”的生态空间格局



2.7 建设均衡紧凑的镇村空间

» 构建“一核四轴七点”的镇村体系结构



03

完善幸福安全 支撑体系

3.1 构建绿色高效交通系统

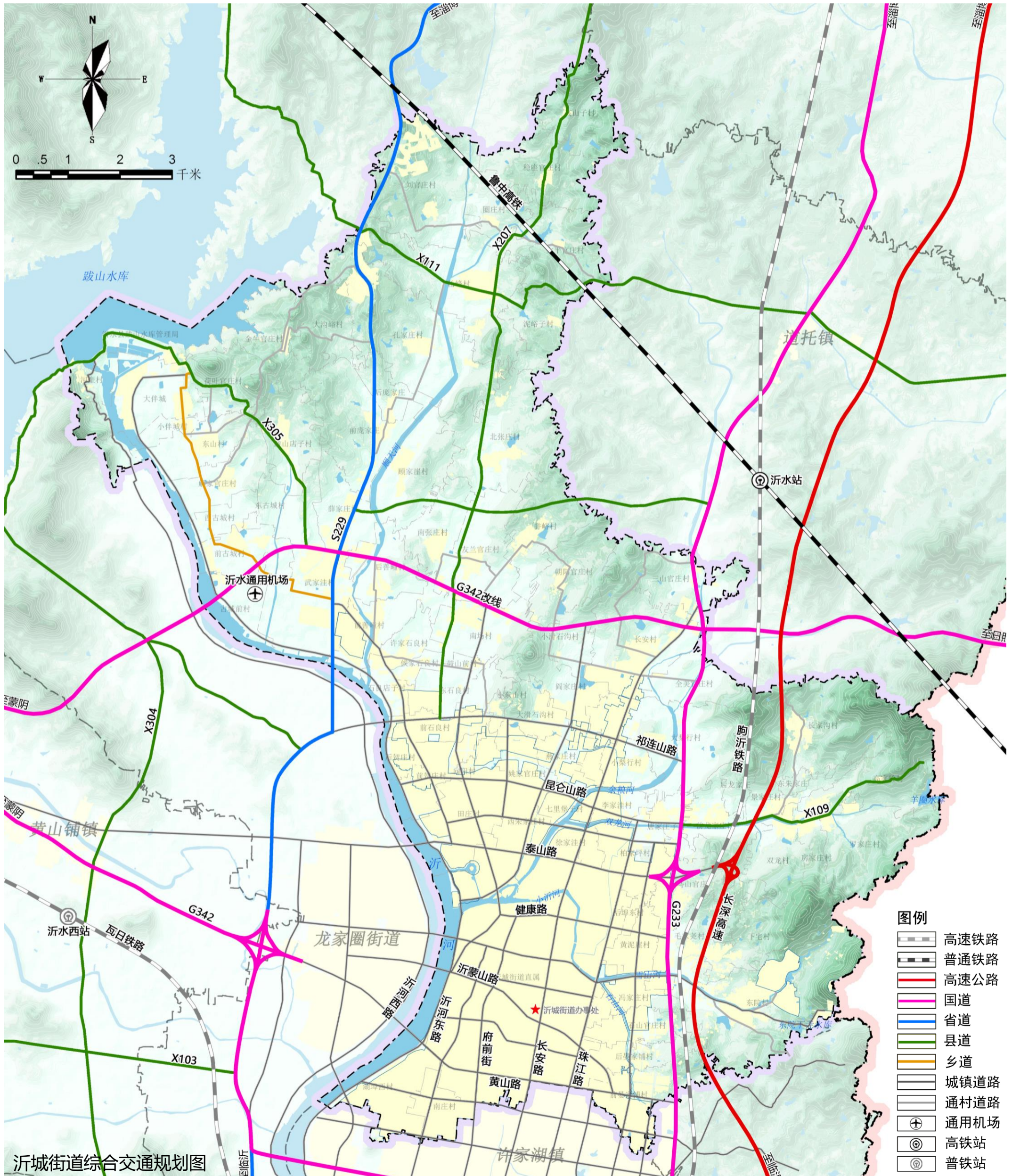
3.2 提供全民共享公服体系

3.3 建设绿色安全基础设施

3.4 构建坚韧稳固防灾体系

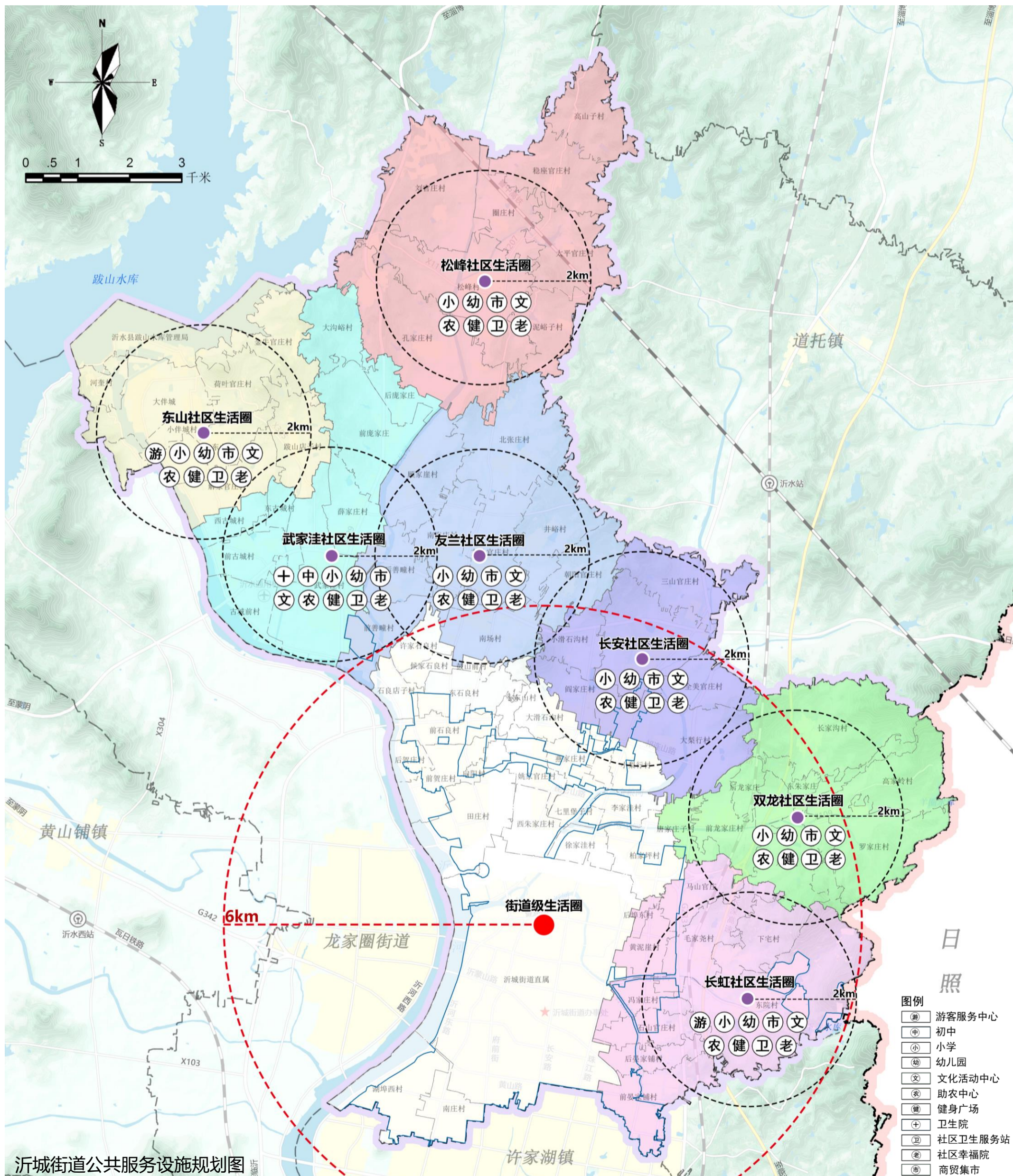
3.1 构建绿色高效交通系统

构建 “2铁路+1高速+2国道+1省道+5县道” 综合交通体系



3.2 提供全民共享公服体系

构建“城镇+社区+行政村”三级的城乡生活圈体系



3.3 建设绿色安全基础设施



供水网络集约高效

城乡供水更加稳定，建立多源互济的供水保障格局。
优化用水结构，提高水资源利用效率，全面建设节水型社会。
实施最严格的水资源保护与管理制度，严控用水总量、提升用水效率。

排水网络安全韧性

污水集中、分散式处理，提高污水、污泥处理水平，提升再生水应用范围。修复排污通道，完善管网与泵站改造，落地雨水源头减排工程，治理积水点、消灭易涝区。



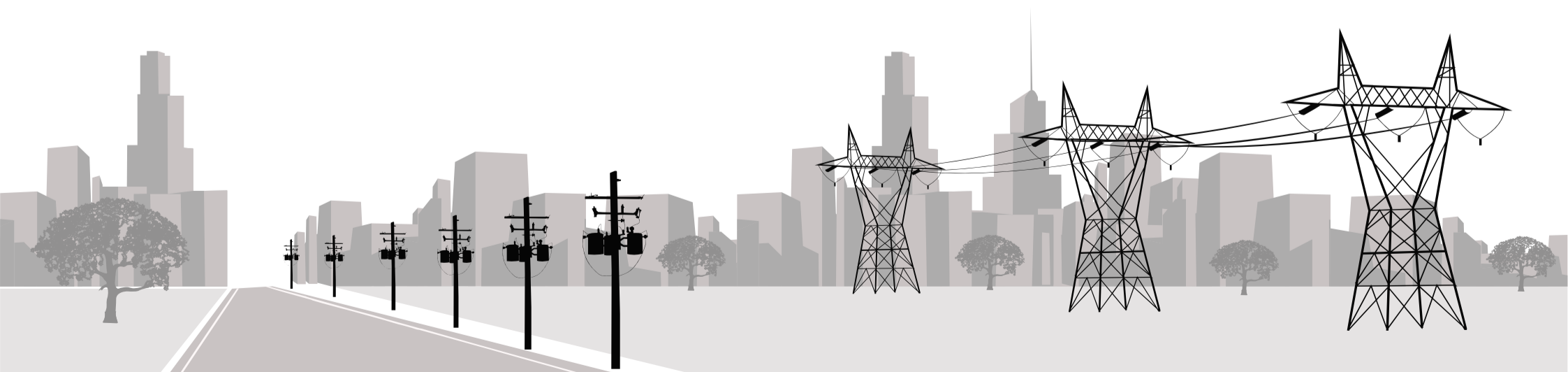
能源体系清洁稳定

按照“保安全、促发展”的原则适度超前规划，完善镇域电力设施建设，加快乡镇电网、农网升级改造，保障城乡发展需求。

改善能源结构，提高供气气源安全水平，增强天然气储运能力，扩大天然气应用、提升乡村用气普及率。

环卫体系绿色协同

按照垃圾处理“无害化、资源化、减量化和产业化”要求，推行垃圾分类、推进建筑垃圾资源化利用，加强医疗、危险固体废物源头控制。



3.4 构建坚韧稳固防灾体系



防洪排涝

“适度超前、防控结合”，提高防洪排涝体系标准和建设质量



消防防护

“预防为主、防消结合”，打造现代化智慧消防体系建设



人防工程

“平急结合、军民融合”，构建统一高效、布局合理的人防工程体系



抗震避灾

“整治避让、合理布局”，提高生命线工程抗震能力

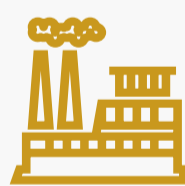


危化品管控

“安全防控、实时监控”，做好输气输油管道沿线区、危化品相对集中区安全监管



完善防洪堤建设，推进城市河道综合治理，防洪堤防建设**100%**达标



引导危化企业入园、新建危化企业实现**100%**入园集中管理



镇区消防救援5分钟可达覆盖率达到**90%**以上



人均应急避难场所面积不低于**1.8**平方米

04

强化实施保障

4.1 完善规划管理机制

4.2 保障近期项目实施



4.1 完善规划管理机制

□ 构建“镇-村”协同的纵向传导机制

□ 建立有效约束的横向部门衔接机制

□ 完善规划落地的实施管理机制

□ 建立科学有效的规划监测评估预警机制

□ 逐步建立完善的地方法规政策体系

4.2 保障近期项目实施

梳理项目清单

- 梳理近期重点项目清单，形成重点项目库。
- 摸底各部门规划期间重点建设诉求，合理纳入国土空间规划体系。

项目分级分类

- 按照项目类别及实施时间，对重点项目进行分类分级。
- 优先保障民生以及基础设施类项目。

制定实施计划

- 根据项目选址范围或拟选址范围，衔接国土空间规划，保障重点项目建设诉求。