

崔家峪镇突发事件总体应急预案

风险辨识评估 应急资源调查

资 料 汇 编

崔家峪镇人民政府

2024年3月

目 录

第一部分崔家峪镇突发事件总体应急预案	5
1. 总则	5
1.1 编制目的	5
1.2 编制依据	5
1.3 适用范围	5
1.4 工作原则	5
1.5 突发事件分类分级	5
1.6 应急预案体系	6
2. 应急组织体系	7
2.1 应急领导机构	7
2.2 应急领导小组办公室	8
2.3 专项应急指挥机构	9
2.4 村居（社区）、企业应急机构	10
3. 报告与预警	11
3.1 风险防控	11
3.2 风险分析与监测	12
3.3 预警	13
3.4 信息报告	15
4. 应急处置	15
4.1 应急响应	15
4.2 应急处置措施	16

4.3 联动支援与保障	19
4.4 应急结束	19
5. 后期处置	19
5.1 善后处置	19
5.2 恢复重建	20
5.3 评估总结	20
6. 应急保障	20
6.1 信息和队伍保障	20
6.2 物资装备	20
6.3 场所保障	21
7. 预案管理	21
7.1 宣传和培训	21
7.2 预案演练和评估	21
7.3 预案衔接和备案	21
7.4 预案发布	22
8. 附件	22
附件 1 崔家峪镇专项应急预案清单	23
附件 2 崔家峪镇应急组织体系	24
附件 3 崔家峪镇突发事件应急处置流程图	24
附件 4 崔家峪镇应急物资调拨转运流程图	23
附件 5 崔家峪镇应急领导小组通讯录	27
附件 6 应急救援队伍清单	30

附件 7 应急救援物资一览表	31
附件 8 崔家峪镇应急避难场所清单	36
附件 9 上级政府及有关部门联系电话	37
附件 10 重要防护部位清单	38
附件 11 突发事件应急指挥部成员、各工作小组成员及职责	41
附件 12 崔家峪镇森林火灾扑救作战图	48
附件 13 崔家峪镇行政区域及风险点分布图	49
附件 14 应急疏散示意图和人员转移图	50
第二部分 沂水县崔家峪镇风险评估报告	57
一、总则	58
二、崔家峪镇基本情况	60
三、崔家峪镇突发事件风险辨识与评估	61
四、崔家峪镇突发事件风险管控措施	65
五、风险评估结论与应对措施	74
六、附件	76
第三部分 崔家峪镇应急资源调查报告	84
一、总则	84
二、应急资源调查的目的	84
三、应急资源调查的原则	84
四、应急资源调查	85
五、其他应急资源调查情况	86
六、应急资源不足或差距分析	86

七、应急资源调查主要结论	86
八、附件	87

第一部分

崔家峪镇突发事件总体应急预案

1. 总则

1.1 编制目的

为有效处置各类突发事件，建立统一指挥、职责明确、反应迅速、处置有力的应急处置体系，提高应对突发事件和风险的能力，最大限度降低突发事件造成的危害，确保人民群众生命财产安全，保障经济社会协调健康发展，特编制本预案。

1.2 编制依据

依据《中华人民共和国突发事件应对法》《沂水县突发事件总体应急预案》等有关法律法规及规范性文件。

1.3 适用范围

本预案适用于本镇自然灾害、事故灾难、公共卫生事件和社会安全事件的应对工作。

1.4 工作原则

坚持以人为本、生命至上，统一领导、协调联动，分类管理、高效处置的工作原则。

1.5 突发事件分类分级

(1) 自然灾害。主要包括水旱灾害、气象灾害、地震灾害、地质灾害、生物灾害和森林草原火灾等。

(2) 事故灾难。主要包括工矿商贸等企业的各类安全事

故、火灾事故、交通运输事故、公共设施和设备事故、环境污染和生态破坏事件等。

(3) 公共卫生事件。主要包括传染病疫情、群体性不明原因疾病、食物和职业中毒以及其他严重影响公众健康和生命安全的事件。

(4) 社会安全事件。主要包括恐怖袭击事件、严重刑事案件、群体性事件、金融突发事件、涉外突发事件、民族宗教事件、舆情突发事件、网络与信息安全事故等。

各类突发事件按照其性质、社会危害程度、人员伤亡、财产损失、可控性和影响范围等因素，一般分为三级：Ⅰ级、Ⅱ级、Ⅲ级。具体分级处置的标准参照《沂水县突发事件总体应急预案》的“分级标准”。

1.6 应急预案体系

(1) 崔家峪镇总体应急预案

崔家峪镇总体应急预案是崔家峪镇应急预案体系的总纲，是崔家峪镇应对突发事件的规范性文件，由崔家峪镇制定、公布实施，报沂水县应急管理局备案，向上与《沂水县突发事件总体应急预案》衔接。总体应急预案阐述了应急组织结构及相关职责，应急行动、措施和保障等基本要求和程序，是应对各类突发事件的综合性文件。

(2) 崔家峪镇专项应急预案

崔家峪镇专项应急预案是崔家峪镇及其有关部门为应对

某一类型或某几种类别突发事件而制定的涉及多个部门职责的应急预案，报崔家峪镇安委会批准后实施。专项应急预案是针对具体的突发事件、危险源而制定的计划或方案，有明确的救援程序和具体的应急救援措施。

（3）村居（社区）、企业单位应急预案

各社区（村）、企（事）业单位在崔家峪镇安委会的领导下，按照分类管理、分级负责的原则分别制定应急预案，并报崔家峪镇应急管理办公室备案。生产经营单位根据有关法律法规和总体应急预案的要求，结合实际制定企业的应急预案，报崔家峪镇应急管理办公室备案。村居（社区）、企业应急预案重点突出先期现场处置、自救互救、协助上级开展应急工作，具有具体、简单、针对性强的特点。

（4）各类预案应当根据实际情况变化及时修订；专项应急预案构成种类根据需要不断进行补充、完善。

（5）凡涉及跨本乡镇域的，或超出崔家峪镇处置能力的，或者需要由沂水县人民政府负责处置的重大突发事件的应对工作，依据《沂水县突发事件总体应急预案》处置。镇应急预案体系包括突发事件总体应急预案，专项应急预案，部门应急预案，村居（社区）、企业应急预案。

2. 应急组织体系

2.1 应急领导机构

镇突发事件应急领导小组是处置突发事件的领导机构和

应急指挥机构，负责统一领导和指挥本辖区内突发事件应对工作。

组 长：党委书记、政府镇长

副组长：班子领导成员

成 员：镇各部门负责人、各管理区书记、村居（社区）书记

主要职责

（1）统一领导、综合协调本辖区突发事件的应急处置工作；

（2）研究制定应对突发事件重大决策和指导意见；

（3）完善风险防控体系，督促落实风险管控措施，研究采取治本措施。

（4）建立健全本镇突发事件应对工作体制机制，组建应急队伍，编制、修订镇突发事件总体应急预案；

（5）负责突发事件预警信息传播、组织先期处置和自救互救、信息收集报告、人员临时疏散安置、后勤保障、善后处置等工作；

（6）当突发事件超出处置能力或已启动县级应急预案时，在先期处置的基础上，将指挥权移交上级指挥机构，并积极协助上级做好有关工作；

（7）负责镇年度突发事件的分析和总结。

2.2 应急领导小组办公室

应急领导小组办公室设在党政办，为应急领导小组日常办事机构，应急领导小组办公室主任由党政办主任担任，负责应急预案的管理工作，主要工作职责如下：

主要职责

(1) 组织编制、修订镇突发事件总体应急预案和审核专项应急预案，组织总体应急预案和指导专项应急预案的演练工作；

(2) 负责办理应急领导小组决定的工作事项，协调突发事件预防与处置工作；

(3) 指导、督促、检查镇各类应急救援队伍和应急物资与装备储备工作，做好突发事件应急处置专项资金管理工作；

(4) 组织开展镇应急宣传教育和培训；

(5) 督促落实镇及上级领导的有关批示、指示；

(6) 完成镇应急领导小组交办的其他工作。

2.3 专项应急指挥机构

应急领导小组根据应对突发事件需要设立专项应急指挥部，指挥长由镇党委书记、政府镇长担任，副指挥由分管领导担任，成员由镇相关部门负责人、各管理区书记和村居（社区）书记组成。负责指挥协调相关突发事件应对工作。

主要职责

(1) 协调成员单位按照预案和职责开展突发事件应急处置；

(2) 建立突发事件监测预警、信息收集制度，统一接收、处理、核实、研判信息，按规定实施信息报告；

(3) 配合做好突发事件信息发布和舆情应对工作；

(4) 协助辖区内单位或企业处置突发事件。

各专项应急指挥机构根据工作需要可设立综合协调组、抢险救援组、舆情管控组、医疗救护组、物资保障组、治安交通组、善后工作组等工作小组。

专项应急指挥部办公室设在突发事件防范处置的牵头部门，办公室主任由其分管领导或部门负责人担任。主要职责是承担某类或某领域专项突发事件应急管理和处置牵头工作；办理和督促落实上级部门、镇党委政府决定、决议；组织编制、修订相关专项及部门应急预案；组织相应的应急演练及预案宣传培训等工作。

2.4 村居（社区）、企业应急机构

村居（社区）以党组织为核心、村居（社区）委员会为主导，组织网格员、灾害信息员、党员、村民骨干、志愿者等共同参与，推动村居（社区）应急预案体系建设，建立完善风险隐患和突发事件排查、发现、报告制度，做好预警传播、互助自救等。

企业依法建立应急管理机制，明确应急管理专（兼）职人员，加强应急队伍建设，有效做好突发事件预防和应对处置工作。

3. 报告与预警

3.1 风险防控

3.1.1 建立风险调查评估制度

镇人民政府建立突发事件风险调查和评估制度，依法对各类风险点、危险源、危险区域进行调查、辨识评估、分级、登记，建立台账，定期进行检查、监控，责令有关单位采取安全防范措施，建立信息共享机制，按照国家有关规定及时向社会公布。有关部门要按照职责分工对可能发生的突发事件进行综合性分析评估，研究制定风险分级分类标准和管理办法。突发事件牵头应对部门于每年年底前对下一年度突发事件发生发展趋势进行研判和预测分析，并提出防范措施建议，报本级人民政府。

3.1.2 完善风险防控体系和风险隐患排查机制

镇人民政府要坚持协同防控原则，建立完善社区、村居、重点单位网格化风险防控体系，基层政府要统筹规划，科学划分网格，落实风险管控措施，及时发现和处置各类风险、隐患，对重大风险点和危险源，制定防控措施、整改方案和应急预案，并同时做好监控和应急准备工作。依据风险情况，要定期进行排查，消除隐患，力求从源头上解决，必要时要立即向本级政府报告。

3.1.3 加强防灾减灾抗灾能力建设

镇人民政府应当充分考虑公共安全风险因素，符合预防和

处置突发事件工作需要，统筹安排应对突发事件所必须的设备和基础设施建设。要加强防灾减灾能力建设，抓好源头治理为重点的安全生产基础能力建设；完善医疗救治体系和疾病预防控制为重点的公共卫生保障体系；健全利益协调机制、诉求表达机制、矛盾调处机制为重点的社会安全基础能力建设。

3.2 风险分析与监测

3.2.1 本地区面临的主要风险

本地区的主要风险有：气象灾害、地质灾害、森林灾害、公路交通运输事故、建设施工事故、特种设备安全事故、火灾爆炸事故、粉尘爆炸事故、有限空间事故、人员密集场所踩踏事故、危险化学品泄漏事故、城市市政公用设施事故、土壤水体大气污染事故危害程度较高。根据沂水县崔家峪镇的总体规划，按潜在危险目标严重程度，森林火灾，大中型工业企业，危险化学品经营，涉爆粉尘作业企业，人员密集场所，有限空间场所为沂水县崔家峪镇突发公共事件应急管理重点。

3.2.2 监测

应急领导小组办公室要整合监测信息资源，完善信息资源获取和共享。各类突发事件主要职责部门，负责相应突发事件监测信息汇总报告工作。根据突发事件种类和特点，建立健全地震、地质、气象、洪涝、干旱、森林火灾、危险化学品生产经营储存运输使用、烟花爆竹批发经营储存运输、传染病疫情、

动物疫情及排污单位、重大关键基础设施等基础信息数据库，完善监测网络，划分监测区域，确定监测点，明确监测项目，配备必要的设备设施和人员，对可能发生的突发事件进行有效监测预判。

网格员、灾害信息员、管理区书记、村居社区书记、镇各部门负责人，做好辖区内风险隐患巡查、信息报告、先期处置、配合上级开展灾情统计等工作。

3.3 预警

镇有关部门应及时接收上级有关部门发布的预警和警报信息，密切关注广播、电视、互联网媒体播发的预警信息。

各村居（社区）网格员、灾害信息员、群众发现可能发生险情和突发事件时应立即上报镇政府。

预警信息发布、调整 and 解除，可通过“应急直通车”、手机短信、微信、宣传车、“村村响”或组织人员以网格为单元逐户通知进行预警。对老、幼、病、残、孕等特殊人群以及学校等特殊场所和警报盲区，应当采取有针对性的通知方式，确保预警信息传达到位。

当已预警的突发事件不再满足预警启动标准或上级取消预警时，解除预警信息。

3.3.1 预警措施

预警发布后，镇按照有关规定向上级报告并采取以下措施：

(1) 增加观测频次，及时收集、报告有关信息。

(2) 加强公众沟通，公布信息接收和咨询电话，划定危险区域，设置醒目的警示标志，禁止无关人员进入。

(3) 镇政府负责人、应急工作组人员、应急救援队伍等在岗备班，进入待命状态。

(4) 各处置组检查物资、装备的有效性，依据需要做到定向前置。

(5) 镇政府依法关闭或者限制使用易受突发事件危害的场所，控制或限制容易导致危害扩大的公共场所的活动。

(6) 应急处置领导小组要依据实际情况明确当次应急处置的转移路线、转移地点、转移方式、转移工作负责人和联络人，各应急小组要及时组织人员转移、疏散、撤离，并予以妥善安置。

(7) 要求村居（社区）及有关人员第一时间向镇政府报送突发事件信息及苗头信息，加强对预判受影响区域内的加油站、学校、幼儿园、医院、等重点场所、重要部位和重要基础设施的安全巡查；确认突发事件发生后，迅速上报镇政府并启动应急响应。情况紧急时直接拨打 119、110、120 等报警和急救电话。

(8) 协助保证供水、供电、供气，调集应急处置和救援所需物资、设备、工具，准备应急设施和避难场所，并确保其

处于良好状态、随时可以投入正常使用。

3.4 信息报告

1、信息报告要求。突发事件发生后，事发单位、灾害信息员、网格员、护林员和有关村居（社区）、企业、社会组织及相关专业机构、监测网点等要第一时间通过电话向镇政府报告（具体电话见附表5）。如遇到电话通信中断，灾情发现人立即上报属地村居（社区），由村居（社区）第一时间派人到镇政府应急领导小组办公室（党政办）报告。情况紧急时立即拨打119、110、120报警和急救电话。

2、信息报告内容。一般包括突发事件发生的时间、地点、信息来源、性质、简要经过、影响范围、人员伤亡和失联情况、房屋倒塌损坏情况、交通通信电力等基础设施损毁情况、现场救援情况和已经采取的相关措施等。

4. 应急处置

4.1 应急响应

突发事件发生后，镇政府及其有关部门、基层组织和单位等根据上级研判的突发事件初判级别、处置难度、自有处置能力以及预期后果，采取相应应急处置措施。

对涉及面广、敏感复杂或处置不当易引发严重后果的一般或较大突发事件，根据应对工作需要，镇政府可报请启动市级层面相应级别应急响应或市政府报请启动省级层面相应级别应急响应。

4.2 应急处置措施

4.2.1 指挥协调

启动应急响应时，镇专项应急指挥部在县有关专项应急指挥部的领导下按照“统一指挥，分级负责，属地为主，专业处置”的要求，组织开展应急处置工作。

(1) 镇总值班室主要采取以下措施：及时掌握突发事件事态进展情况，向镇政府报告，将有关信息通报镇宣教办；协调相关应急资源参与突发事件处置工作，传达并督促有关部门（单位）落实镇政府及上级有关决定事项和领导批示、指示。

(2) 镇专项应急指挥部主要采取以下措施：组织协调有关部门（单位）负责人、应急专家和应急队伍参与应急救援或事件处置；协调有关部门（单位）提高人力、物资、装备、技术、通信等应急保障；制定并组织实施应急救援或事件处置的方案，防止引发次生、衍生或耦合事件；及时掌握突发事件事态进展情况，向镇政府报告；协助镇领导综合协调、指挥处置突发事件，传达并督促有关部门（单位）落实上级部门的有关决定事项和领导批示、指示。

启动应急响应时，镇专项应急指挥部在市县有关专项应急指挥部的指挥或指导下，采取以下措施：根据相关应急预案，采取措施控制事态发展，开展应急救援和事件处置工作，向县委、县政府和有关专项应急指挥部报告情况；组织协调有关单位做好人力、物资、装备、技术等应急保障工作，维持现场治

安和交通秩序，维护社会稳定；组织动员、指导和帮助群众开展防灾、减灾和救灾工作。

4.2.2 应急处置

突发事件发生后，应组织本单位应急救援队伍和工作人员营救受害人员，疏散、撤离、安置受威胁人员，加强救援处置人员防护；控制危险源、可疑的传染源，标明危险区域，封锁危险场所，并采取其他防止危害扩大的必要措施，维护现场秩序；对因本单位的问题引发的或主体是本单位人员的社会安全事件，要迅速派出负责同志赶赴现场开展劝解、疏导工作。

事发地村居（社区）要立即宣传动员，组织群众开展自救互救，协助维护社会秩序，组织开展应对工作。

根据应急处置工作需要，应急指挥部组织综合协调组、抢险救援组、舆情管控组、医疗救护组、物资保障组、治安交通组、善后工作组等相关工作组开展处置工作。

综合协调组：统筹组织事故现场应急救援的综合协调；负责指挥部指令的接收与转发，做好现场指挥部会议管理工作，做好会议记录整理工作；根据救援情况变化，协调应急救援专家参与救援工作；协调应急力量和资源，向上级指挥部请求应急支援。

抢险救援组：负责制定现场抢险救援方案，加强气象、风向监测，并根据灾情变化，适时提出调整应急救援方案；协调调度救援力量、救援装备参与抢险救援；划定警戒区域并设置

警示标志；加强组织协调现场应急处置有关工作。

医疗救护组：负责通知本辖区卫生院并衔接上级医院，组织医疗救护人员进入事故影响区域对伤亡人员实施救治和处置；搭建帐篷设置临时医疗救助点，对事故发生地区进行消毒防病处理。

舆情管控组：负责信息收集、上报，协助接待媒体记者采访，协调处理与媒体间的相关事宜等工作；组织开展舆情监测研判，负责舆论引导，及时回应社会关切。

物资保障组：负责现场应急车辆、器材装备和物资保障；负责参战人员伙食、住宿、洗漱用品、厕所等后勤保障；做好物资损耗登记、调配和补充，做好救援行动中所需经费保障及结算。

治安交通组：负责对事故现场及周边地区和道路进行警戒、控制，组织人员有序疏散；维护事发地区的社会秩序，确保主要道路畅通；对重点地区进行巡逻防控，必要时采取特别管制措施；加强对重点地区的安全保卫工作，严厉打击违法犯罪活动，防止发生社会混乱和其他次生事件。

善后工作组：负责制定受灾群众救助工作方案；下拨救灾款物并指导发放；统筹事故现场生活必需品市场供应，指导受灾地水、电、气、油等重要基础设施抢修；做好受灾群众紧急转移安置、过渡期救助和因灾遇难人员家属抚慰及遗体处理等工作；协助事故调查处理。

应急指挥部应迅速制定抢险救援方案并组织实施，根据事态发展和救援情况，及时修订、补充救援措施。

各工作组根据应急指挥部工作部署和职责开展应急处置工作。

当上级应急工作组到达突发事件现场时，指挥部与其对接并接受指导，做好相应的保障工作。

4.3 联动支援与保障

本镇已与邻近镇，县内的应急救援队伍、企业单位以及上级应急指挥机构、部门之间形成应急联动机制，超出镇政府处置能力的突发事件发生后，在县有关部门赶到事故现场前，由镇政府组织先期处置，县有关部门赶到现场后，移交现场指挥权，配合做好应急处置工作。

4.4 应急结束

突发事件应急处置工作结束，或相关威胁和危害得到控制、消除后，由应急领导小组宣布应急结束。各处置小组逐步停止应急处置工作，由组长组织本处置队伍和随从工作人员有序撤离，在撤离是依据实际情况对现场采取措施，防止次生、衍生事件发生。

5. 后期处置

5.1 善后处置

落实救助、补偿、抚慰、抚恤、安置等善后工作。

做好疫病防治和环境污染消除工作，督促保险机构及时开

展查勘和理赔工作。

5.2 恢复重建

突发事件应急处置工作结束后，在镇政府统一领导下，受灾村居（社区）应尽快恢复生产、生活、工作秩序和社会秩序，收集灾害人员信息、损失信息，做好受灾群众的维稳工作。镇政府协助县发改、住建、财政、公安、工信、交通运输、水利等部门开展工作，尽快修复被损坏的交通、水利、通信、供（排）水、供电、供气、供热等公共设施。

5.3 评估总结

镇政府应当积极配合事故调查，对突发事件造成的损失统计评估；组织参与处置单位对应急处置工作进行复盘分析，总结经验教训，制定改进措施。

6. 应急保障

6.1 信息和队伍保障

由广播站统筹协调移动、联通提供应急通信保障。由基于民兵组成的应急救援队伍，把社会救援力量和企业应急队伍纳入镇应急救援体系，并借助县消防救援大队及县应急部门专业队伍的力量，开展应急救援工作。

6.2 物资装备

镇、村居（社区）、企业和应急救援队伍应配备必要的应急物资、设备、工具，建立台账，定期维护保养，及时补充和完善，随时保持可用状态。

6.3 场所保障

各村居（社区）广场、学校操场为应急避难场所，要明确责任人，确保管理到位。当突发事件发生时，可安置受灾群众。

7. 预案管理

7.1 宣传和培训

（1）建立健全突发事件应急管理培训制度，针对本辖区特点定期开展突发事件应急预案的宣传和教育培训工作。

（2）镇政府应通过多种渠道，广泛宣传法律法规和应急避险、防灾减灾、自救互救等知识。

（3）学校、幼儿园应把应急知识教育纳入教学内容，培养学生的安全意识和自救与互救能力。

7.2 预案演练和评估

（1）预案编制单位应当建立应急演练制度，并组织应急演练。专项应急预案至少每年进行一次演练。法律、法规和国家另有规定的，从其规定。

（3）专项应急预案编制牵头部门应当主动组织开展应急演练，涉及的相关部门要积极配合参与。

（3）企业应按规定开展应急演练。

（4）镇应急预案评估应当每三年至少进行一次。

7.3 预案衔接和备案

各类应急预案衔接要遵循“下级服从上级，专项、部门服从总体，预案之间不得相互矛盾”的原则。镇应急办综合协调

各类应急预案衔接工作，负责本级自然灾害、事故灾害类专项应急预案审核以及村居（社区）应急预案备案工作。

7.4 预案发布

本预案由崔家峪镇发布并负责解释。

本预案自发布之日起实施。

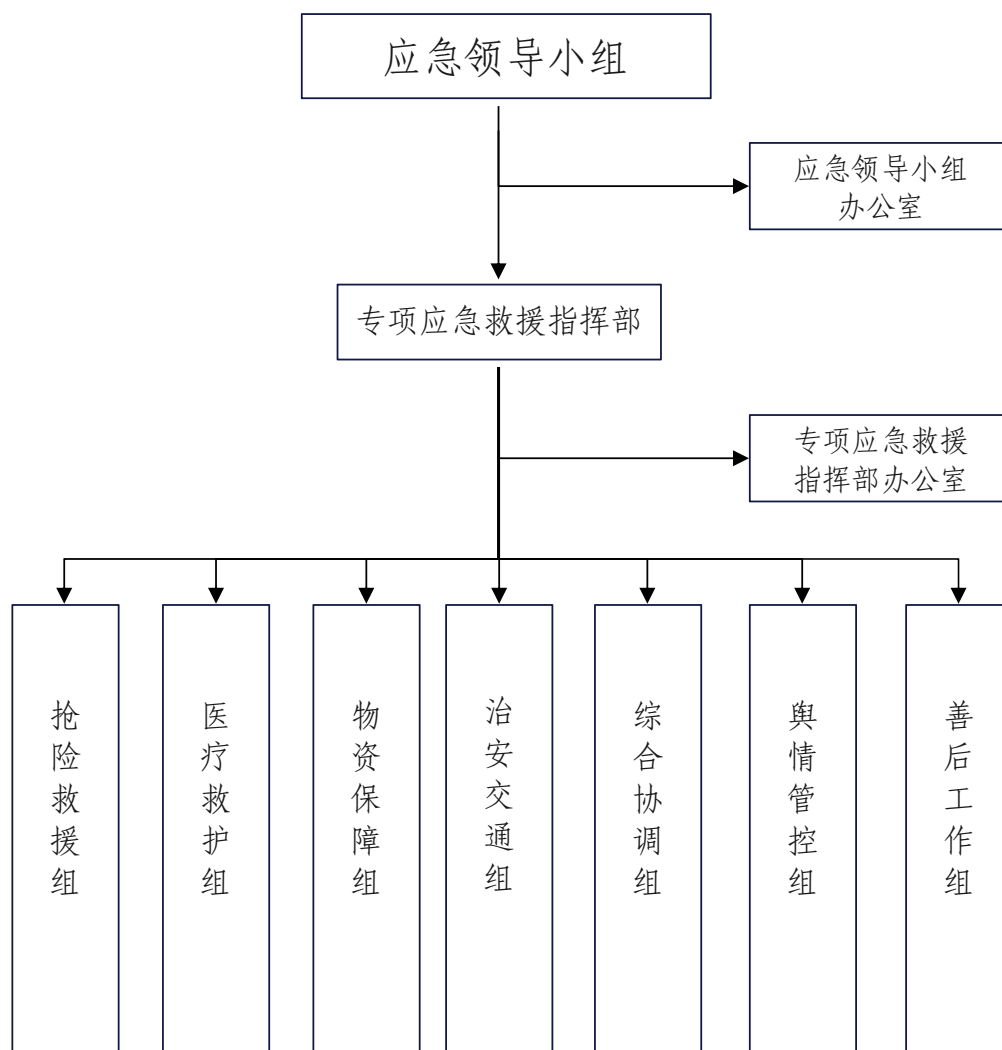
8. 附件

附件 1

崔家峪镇专项应急预案清单

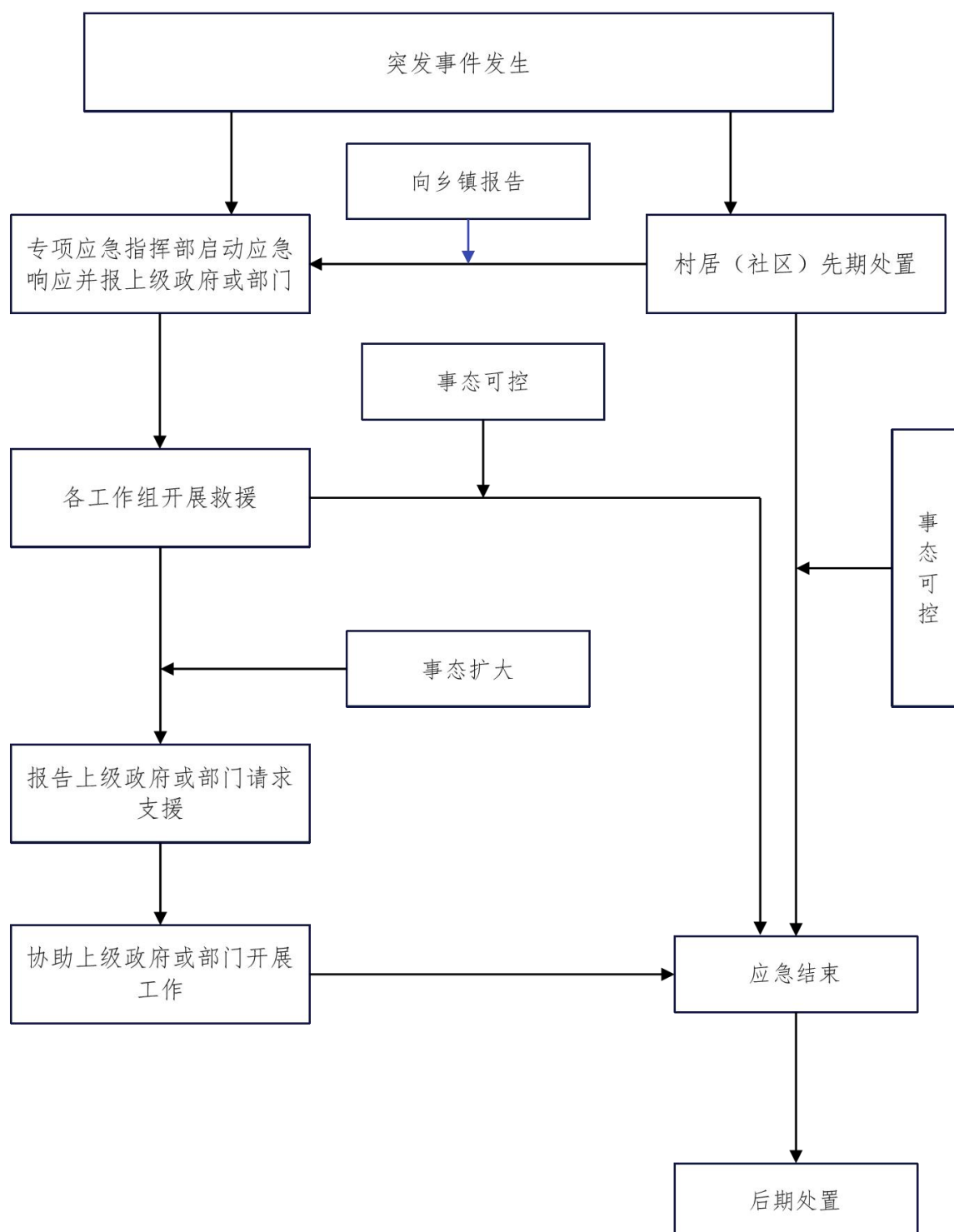
序号	预案类型	预案名称
1	自然灾害类应急预案	森林火灾应急预案
2		气象灾害应急预案
3		防汛抗旱应急预案
4		地震应急预案
5		农业生物灾害应急预案
6		突发地质灾害应急预案
7		自然灾害救助应急预案
8	事故灾难类应急预案	燃气事故应急预案
9		危险化学品事故应急预案
10		火灾事故应急预案
11		道路交通事故应急预案
12		突发环境事件应急预案
13		工贸行业生产安全事故应急预案
14		特种设备事故专项应急预案
15	公共卫生事件类应急预案	公共卫生事件应急预案
16		食品安全事故应急预案
17	社会安全事件类应急预案	群体性上访应急预案

崔家峪镇应急组织体系

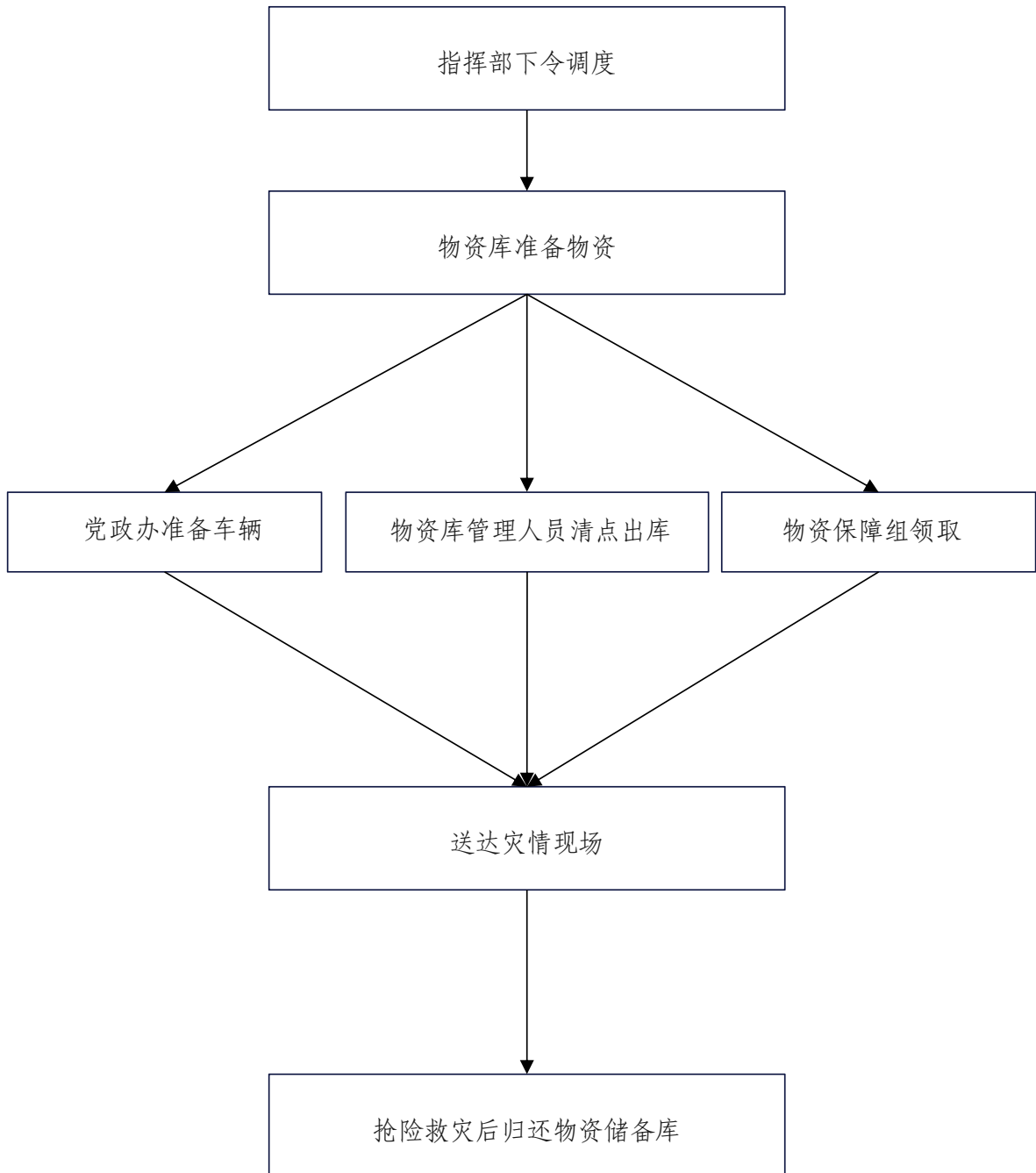


附件 3

崔家峪镇突发事件应急处置流程图



崔家峪镇应急物资调拨转运流程图



附件 5

崔家峪镇应急领导小组通讯录

镇领导成员通讯录

姓名	职务	联系方式	姓名	职务	联系方式
薛彦鹏	党委书记	13589671224	吴现龙	党委委员、副镇长	15866923383
吴琳璘	党委副书记、政府镇长	13969999995	王青	人大副主席	13805490503
刘庆华	一级主任科员	13589653298	徐晓明	人大副主席	15863856883
张德伟	人大主席	15953909729	王文静	政府副镇长	15725787477
张颖	党委副书记、政法委员	13969930056	解慧敏	政府副镇长	15065965815
许康	党委委员、人武部长	13954946127	许刚	政府副镇长	13854939961
刘吉昌	党委委员、纪委书记	15106630608	张涛	主任科员	13954946127
刘兆芹	党委委员、宣统委员	13869942452	张玉华	主任科员	13562930454
李后金	党委委员、组织委员	15092380377	郝培锐	主任科员	15265498828

崔家峪镇政府管理区通讯录

管理区	姓名	联系方式	管理区	姓名	联系方式
花峪管理区	张孝峰	13869997973	崔家峪镇 管理区	张成龙	15588183729
常庄管理区	王俊臣	13954992160	双泉管理 区	闫家峰	13573955011
磨峪管理区	李化安	13854903442			

崔家峪镇政府职能部门通讯录

单位	负责人	联系方式	单位	负责人	联系方式
园区办	单玉卿	13953911794	道管站	滕立波	13854985549
综治办	黄业江	13792933337	应急办	曹伟	18854990406
招商办	张锦永	15269986661	老干办	赵孝文	13562976652
扫黑办	马瑞洋	13176972767	农技站	刘克霞	15092381880
道管站	滕立波	13854985549	果茶站	张德刚	13854972245
林业站	王志强	13705494789	妇联	卢玮	15092383709
考核办	刘光涛	13468168572	武装部	许康	13954946127
民政所	李宝疆	13583916967	团委	魏知凯	17853909670
残联	孙明莲	18765495806	12345 热线办	王海燕	13954933879
乡建办	宋富强	13589673232	农机站	段新光	13954497288
综合执法办	赵孝文	13562976652	信访办	孙明海	13705493304
环境综合整治办	翟信科	13791563485	经管站	许良禄	18660954799
环保办	李勇	15244366359	科协	赵建亮	15953997233
经贸办	耿方方	15163966368	食安办	杜伟	13791558383
饮水办	于桂军	15588169698	卫健办	刘强	15953937184
便民大厅	高文凤	15163930357	工会	欧焕伟	15953937600
审计站	刘永霞	15969940218	重点项目办	张彤	18660955977
退役军人 事务站	许康	13954946127	旅游办	刘召荣	13589669982
统计站	陈金霞	13853908342	乡村振兴 办公室	邵士贺	13954435188
文化站	王本玉	18763782607	纪委监察室	苏建伟	18653905790
农安办	黄晓	13864938098	烟办	葛向华	13665497825
宣传办	周彦辰	18063155141	党政办	张丰成	17854977739
人社所	李爱华	13562925148	财政所	石立强	13869954173
党建办	王鹏	13280581772	科技人才办	张羽	18353959916

附件 6

应急救援队伍清单

单位名称	队伍人数	负责人	联系方式	值班电话
沂水县消防救援大队 (沂水县冯家庄消防救援站)	40	周言宝	18753962119	119
沂水县蓝天救援队	26	王明乐	18866976997	18866976997
崔家峪镇应急救援队伍	30	许康	13954946127	0539-2641108
崔家峪镇消防救援站	10	曹伟	18854990406	0539-2641108
沂水广聚油缸制造有限公司	10	柴洪增	18669591744	18669591744
临沂振强机械制造有限公司	10	张裕凤	18660921285	18660921285
临沂广汇生物科技有限公司	8	靳煜彬	18763779538	18763779538
崔家峪村救援队	20	张元忠	13345092019	13345092019
西荆山头村救援队	20	刘寿涛	15550491347	15550491347
李家峪村救援队	20	张秀玲	15192832919	15192832919
垛庄铺村救援队	20	徐一科	15963480597	15963480597
上泉村救援队	20	刘成军	13969942735	13969942735
下泉村救援队	20	武传英	17853983355	17853983355
花峪村救援队	20	袁封军	13573989685	13573989685
凰龙湾村救援队	20	石运良	13954946140	13954946140
虎崖村救援队	20	郝吉明	13791547183	13791547183
上常庄村救援队	20	苗永会	15020396897	15020396897
下常庄村救援队	20	郝桂伟	13954986342	13954986342
磨峪村救援队	20	杨德敬	15864845678	15864845678

附件 7

应急物资一览表

存储地点：崔家峪镇应急物资库

联系人：曹伟 18854990406

序号	品名	数量	序号	品名	数量
1	卫星电话	2	30	洒水车	1 辆
2	和对讲	13	31	水枪	2
3	单兵携行具	30	32	ABC 型干粉灭火器 (≥4 公斤装)	10
4	通信手持机	8	33	强光照明灯	2
5	望远镜	4	34	水带	10
6	急救箱	1	35	分水器	2
7	二号扑火工具	50	36	单杠梯	1
8	消防锹	20	37	消火栓扳手	2
9	班用帐篷	4	38	大斧	2
10	灭火头盔	20	39	铁铤	2
11	森林消防服	20	40	过滤式综合防毒面具 (逃生)	30
12	消防斧	20	41	缓降绳	5
13	风力灭火机	8	42	消防战斗服 (含头盔、灭火防护服、手套、安全腰带、灭火防护靴)	10
14	摩托锯	2	43	佩戴式防爆照明灯	10
15	割灌机	1	44	呼救器 (含方位灯)	10
16	接力水泵	3	45	轻型安全绳	10
17	液压钳	1	46	腰斧	10
18	单兵背负式水枪	20	47	战斗服架子	2
19	侦查作业箱	2	48	铁丝	400
20	单兵照明	30	49	木桩	60
21	救生背心	30	50	铁锹	15
22	救生圈	30	51	雨布	200
23	雨衣	30	52	救生绳	13
24	雨靴	30	53	抽水泵	3
25	大军镐	30	54	大衣	250
26	大军锹	30	55	棉被	250
27	头盔	20	56	褥子	250
28	警棍	10	57	防潮垫	250
29	盾牌	30			

存储地点：沂水县消防救援大队 联系人：周言宝 18753962119

序号	品名	数量	序号	品名	数量
1	城市主战消防车	1 辆	7	个体基本防护装备	100 件
2	7 吨泡沫水罐消防车	1 辆	8	特种防护装备	260 件
3	15 吨水罐消防车	2 辆	9	侦检警戒类器材	60 件
4	18 米举高喷射消防车	1 辆	10	破拆器材	10 件
5	32 米登高平台消防车	1 辆	11	救生器材装备	50 件
6	五十铃抢险救援消防车	1 辆	12	灭火类器材	430 件

储存地点：沂水广聚油缸制造有限公司 联系人：柴洪增 18669591744

序号	品名	数量	序号	品名	数量
1	安全绳	2	6	担架	1
2	安全帽	10	7	警戒线	2
3	防护手套	20	8	防噪声耳塞	20
4	急救药箱	2	9	长管呼吸器	1
5	救援车辆	1	10	便携式检测仪(四合一)	1

储存地点：临沂振强机械制造有限公司 联系人：张裕凤 18660921285

序号	品名	数量	序号	品名	数量
1	应急车辆（私家车）	1 辆	7	安全帽	5 个
2	灭火器	15 个	8	担架	2 个
3	口罩	20 个	9	气体检测仪	1 个
4	应急灯	5 个	10	长管呼吸器	1 个
5	防护手套	10 幅	11	安全带	1 个
6	应急药箱	1 个			

储存地点：临沂广汇生物科技有限公司 联系人：靳煜彬 18763779538

序号	品名	数量	序号	品名	数量
1	灭火器	24	6	长管呼吸器	1
2	消防栓	12	7	便携式气体检测仪	1
3	防护口罩	10			
4	防护手套	10			
5	急救药箱	1			

各村统一配备的应急救援物资清单

序号	位置	联系人	联系方式	物资明细
1	崔家峪村救援队	张元忠	13345092019	乡村大喇叭4个、手持扩音器4个、应急广播接收终端设备2套、97战斗服4套、消防斧2个、腰斧2个、消防绳2盘、消防桶2个、消防扳手2个、呼吸面罩4套、喇叭4个、手电2个、反光背心2个、消防枪+接口+喉箍2套、消防挂勾4个、撬棍2个、灭火毯2个、消防掀2个、4公斤灭火器4个、消防带2盘、二号扑火工具2件
2	西荆山头村救援队	刘寿涛	15550491347	乡村大喇叭2个、手持扩音器2个、应急广播接收终端设备1套、97战斗服2套、消防斧1个、腰斧1个、消防绳1盘、消防桶1个、消防扳手1个、呼吸面罩2套、喇叭2个、手电1个、反光背心1个、消防枪+接口+喉箍1套、消防挂勾2个、撬棍1个、灭火毯1个、消防掀1个、4公斤灭火器2个、消防带1盘、二号扑火工具1件
3	李家峪村救援队	张秀玲	15192832919	乡村大喇叭4个、手持扩音器2个、应急广播接收终端设备2套、97式消防战斗服8套、干粉灭火器4公斤12个、消防水带DN65-25 11盘、消防水枪头10个、消防安全绳5根、消防呼救器2个、强光手电4个、消防呼吸面罩12个、4层架1个、消防方位灯3个、断线钳1把、消防扳手3把、消防斧3把、消防撬棍3根、腰斧1个、消防绳1盘、消防桶1个、喇叭2个、手电1个、反光背心1个、消防枪+接口+喉箍1套、消防挂勾2个、灭火毯1个、消防掀1个、二号扑火工具2件
4	垛庄铺村救援队	徐一科	15963480597	乡村大喇叭6个、手持扩音器3个、应急广播接收终端设备3套、97式消防战斗服10套、干粉灭火器4公斤14个、消防水带DN65-25 12盘、消防水枪头10个、消防安全绳7根、消防呼救器2个、强光手电4个、消防呼吸面罩14个、4层架1个、消防方位灯3个、断线钳1把、消防扳手4把、消防斧4把、消防撬棍4根、腰斧2个、消防桶2个、喇叭4个、手电2个、反光背心2个、消防枪+接口+喉箍2套、消防挂勾4个、灭火毯2个、消防掀2个、二号扑火工具2件

序号	位置	联系人	联系方式	物资明细
5	上泉村救援队	刘成军	13969942735	乡村大喇叭4个、手持扩音器4个、应急广播接收终端设备2套、97战斗服4套、消防斧2个、腰斧2个、消防绳2盘、消防桶2个、消防扳手2个、呼吸面罩4套、喇叭4个、手电2个、反光背心2个、消防枪+接口+喉箍2套、消防挂勾4个、撬棍2个、灭火毯2个、消防掀2个、4公斤灭火器4个、消防带2盘、二号扑火工具2件
6	下泉村救援队	武传英	17853983355	乡村大喇叭6个、手持扩音器3个、应急广播接收终端设备3套、97战斗服6套、消防斧3个、腰斧3个、消防绳3盘、消防桶3个、消防扳手3个、呼吸面罩6套、喇叭6个、手电3个、反光背心3个、消防枪+接口+喉箍3套、消防挂勾6个、撬棍3个、灭火毯3个、消防掀3个、4公斤灭火器6个、消防带3盘、二号扑火工具2件
7	花峪村救援队	袁封军	13573989685	乡村大喇叭4个、手持扩音器2个、应急广播接收终端设备2套、97战斗服4套、消防斧2个、腰斧2个、消防绳2盘、消防桶2个、消防扳手2个、呼吸面罩4套、喇叭4个、手电2个、反光背心2个、消防枪+接口+喉箍2套、消防挂勾4个、撬棍2个、灭火毯2个、消防掀2个、4公斤灭火器4个、消防带2盘、二号扑火工具2件
8	凰龙湾村救援队	石运良	13954946140	乡村大喇叭4个、手持扩音器2个、应急广播接收终端设备2套、97战斗服4套、消防斧2个、腰斧2个、消防绳2盘、消防桶2个、消防扳手2个、呼吸面罩4套、喇叭4个、手电2个、反光背心2个、消防枪+接口+喉箍2套、消防挂勾4个、撬棍2个、灭火毯2个、消防掀2个、4公斤灭火器4个、消防带2盘、二号扑火工具2件
9	虎崖村救援队	郝吉明	13791547183	乡村大喇叭8个、手持扩音器4个、应急广播接收终端设备4套、97战斗服8套、消防斧4个、腰斧4个、消防绳4盘、消防桶4个、消防扳手4个、呼吸面罩8套、喇叭8个、手电4个、反光背心4个、消防枪+接口+喉箍4套、消防挂勾8个、撬棍4个、灭火毯4个、消防掀4个、4公斤灭火器8个、消防带4盘、二号扑火工具4件

序号	位置	联系人	联系方式	物资明细
10	上常庄村救援队	苗永会	15020396897	乡村大喇叭 2 个、手持扩音器 2 个、应急广播接收终端设备 1 套、97 战斗服 2 套、消防斧 1 个、腰斧 1 个、消防绳 1 盘、消防桶 1 个、消防扳手 1 个、呼吸面罩 2 套、喇叭 2 个、手电 1 个、反光背心 1 个、消防枪+接口+喉箍 1 套、消防挂勾 2 个、撬棍 1 个、灭火毯 1 个、消防掀 1 个、4 公斤灭火器 2 个、消防带 1 盘、二号扑火工具 5 件
11	下常庄村救援队	郝桂伟	13954986342	乡村大喇叭 12 个、手持扩音器 12 个、应急广播接收终端设备 6 套、97 战斗服 12 套、消防斧 6 个、腰斧 6 个、消防绳 6 盘、消防桶 6 个、消防扳手 6 个、呼吸面罩 12 套、喇叭 12 个、手电 6 个、反光背心 6 个、消防枪+接口+喉箍 6 套、消防挂勾 12 个、撬棍 6 个、灭火毯 6 个、消防掀 6 个、4 公斤灭火器 12 个、消防带 6 盘、二号扑火工具 5 件
12	磨峪村救援队	杨德敬	15864845678	乡村大喇叭 4 个、手持扩音器 4 个、应急广播接收终端设备 2 套、97 战斗服 4 套、消防斧 2 个、腰斧 2 个、消防绳 2 盘、消防桶 2 个、消防扳手 2 个、呼吸面罩 4 套、喇叭 4 个、手电 2 个、反光背心 2 个、消防枪+接口+喉箍 2 套、消防挂勾 4 个、撬棍 2 个、灭火毯 2 个、消防掀 2 个、4 公斤灭火器 4 个、消防带 2 盘、二号扑火工具 2 件

附件 8

崔家峪镇应急避难场所清单

序号	行政村（社区）	避难场所名称	详细地址	有效面积 (万 M ²)	容纳人数 (万人)
1	崔家峪镇政府	学校广场	崔家峪镇兗石路 59 号、62 号	0.7	1
2	崔家峪镇政府	上泉公园	崔家峪桥东	0.3	0.4
3	西荆山头社区	村委办公室	西荆山头村	0.1	0.3
4	李家峪村	村委办公室	李家峪村	0.1	0.2
5	垛庄铺社区	社区广场	南垛庄铺村南	0.3	0.3
6	上泉社区	社区广场	上泉村西	0.3	0.3
7	下泉社区	社区广场、学 校广场	下泉村	0.2	0.3
8	花峪社区	社区广场	花峪村	0.4	0.3
9	凰龙湾社区	社区广场	凰龙湾村	0.3	0.3
10	虎崖社区	社区广场	东虎崖村	0.2	0.2
11	上常庄社区	村委办公室	上常庄村	0.1	0.2
12	下常庄社区	社区广场	下常庄村	0.2	0.3
13	磨峪社区	社区广场	磨峪村	0.1	0.2

附件 9

上级政府及有关部门联系电话

单位名称	联系电话
消防救援大队	119
公安接警中心	110
沂水县急救中心	120
沂水县人民政府	2251541
崔家峪镇人民政府	2641108
沂水县应急管理局	2227400
临沂市生态环境局沂水县分局	2251442
沂水县工信局	2251564
沂水县民政局	2251583
沂水县市场监督管理局	2275375
沂水县自然资源和规划局	2268086
沂水县综合行政执法局	2255969
沂水县公安局	2251622
沂水县农业农村局	2251631
沂水县发展和改革委员会	2251556
沂水县住房和城乡建设局	2251431
沂水县人社局	2231551
临沂市交通警察支队沂水县大队	2203708
沂水县卫生健康局	2251670
沂水县医疗保障局	2232068
沂水县气象局	2251531
沂水县东方超市崔家峪分店（联动协议单位）	2641808

附件 10

重点防护部位清单（水库）

序号	地点	情况分析	联系人
1	大红峪水库	<p>崔家峪镇大红峪水库位于下常庄村西北 600 米，始建于 1975 年，流域面积 0.85 平方公里，总库容 17.14 万立方米，兴利库容 10.85 万立方米，主坝坝长 120 米，最大坝高 11 米，是一座具有防洪、灌溉，养殖等综合功能的小（二）型水库；</p> <p>大红峪水库发生突发事件时，会对下游下常庄等 1 个村造成水灾，影响 500 人生命财产和 1000 亩耕地淹没。</p>	郝桂伟 13954986342
2	井峪水库	<p>崔家峪镇井峪水库位于下常庄村东北 800 米，始建于 1976 年，流域面积 0.8 平方公里，总库容 13.28 万立方米，兴利库容 7.9 万立方米，主坝坝长 109 米，最大坝高 13 米，是一座具有防洪、灌溉，养殖等综合功能的小（二）型水库；</p> <p>井峪水库发生突发事件时，会对下游下常庄等 1 个村造成水灾，200 人生命财产安全、200 亩农田灌溉及十矛公路交通安全受到影响。</p>	李西忠
3	黄落万水库	<p>崔家峪镇黄落万水库位于凰龙湾村东南 250 米，始建于 1960 年，流域面积 0.9 平方公里，总库容 26.6 万立方米，兴利库容 13.1 万立方米，主坝坝长 160 米，最大坝高 16 米，是一座具有防洪、灌溉，养殖等综合功能的小（二）型水库；</p> <p>黄落万水库发生突发事件时，会对下游 1 个村 500 亩耕地的灌溉造成危害。</p>	石运良 13954946140
4	花峪水库	<p>崔家峪镇花峪水库位于花峪村西 100 米，始建于 1959 年，流域面积 0.9 平方公里，总库容 11.69 万立方米，兴利库容 6.2 万立方米，主坝坝长 156 米，最大坝高 11 米，是一座具有防洪、灌溉，养殖等综合功能的小（二）型水库；</p> <p>花峪水库发生突发事件时，会对下游 1 个村 500 人生命财产和 1500 亩耕地的灌溉造成危害。</p>	袁封军 13573989685

重点防护部位清单（人员密集场所）

序号	名称	大型商场	大型农贸市场	学校	医院	宾馆
1	崔家峪镇卫生院				✓	
2	崔家峪镇初级中学			✓		
3	崔家峪镇中心小学			✓		
4	崔家峪镇中心幼儿园			✓		
5	崔家峪镇对荆峪联小			✓		
6	崔家峪镇下泉完小			✓		
7	崔家峪镇上常庄联小			✓		
8	崔家峪镇东方超市崔家峪分店	✓				

重点防护部位清单（生产经营单位）

序号	企业名称	企业地址	行业类型	联系人	联系方式
1	沂水广聚油缸制造有限公司	崔家峪镇上泉村	机械	柴洪增	18669591744
2	山东金开峰机械科技有限公司	崔家峪镇磨峪村	机械	张伟	15953962678
3	临沂振强机械制造有限公司	崔家峪镇上泉村	机械	张裕凤	18660921285
4	临沂富沂石油有限公司	崔家峪镇上泉村	危化品	余永睿	13923499984
5	临沂广汇生物科技有限公司	崔家峪镇南垛庄铺村	轻工	靳煜彬	18763779538
6	临沂良骏新型建材有限公司	崔家峪镇磨峪村	建材	于强	15969945608
7	临沂清云食品有限公司	崔家峪镇上泉村	食品	孙彦云	13562929448
8	山东美多食品有限公司	崔家峪镇上泉村	食品	石庆刚	13505395919
9	沂水苏萌纺织有限公司	崔家峪镇崔家峪村	纺织	李强民	18253975962
10	沂水鹏翔纺织制品有限公司	崔家峪镇九山官庄村	轻工	孙 鹰	18753388671

突发事件应急指挥部成员、各工作小组 组成及职责

指挥长： 薛彦鹏 党委书记
 吴琳璘 党委副书记、政府镇长

副指挥长：刘庆华 一级主任科员
 张德伟 人大主席
 张 颖 党委副书记、政法委员
 许 康 党委委员、武装部长
 刘吉昌 党委委员、纪委书记
 刘兆芹 党委宣统委员
 李后金 党委组织委员
 吴现龙 党委委员、副镇长
 王 青 人大副主席
 徐晓鸣 人大副主席
 王文静 副镇长
 解慧敏 副镇长
 许 刚 副镇长
 张 涛 二级主任科员
 张玉华 二级主任科员

郝培锐 二级主任科员

成员： 黄业江 社会服务中心主任、综治办主任
王俊臣 网格化中心主任、常庄管理区书记
欧焕伟 副科级干部、工会主席
张成龙 副科级干部、党建办主任
周彦辰 副科级干部、宣传办主任
耿方方 副科级干部、企业办主任
闫家峰 双泉管理区书记
张成龙 崔家峪管理区书记
李化安 磨峪管理区书记
张孝峰 花峪管理区书记
王俊臣 常庄管理区书记
王志强 林业站站长
李保疆 民政所所长
石立强 财政所所长
宋富强 乡建办主任
张丰成 党政办主任
曹 伟 应急办主任
杜 伟 食安办主任
李 勇 环保办主任
翟信科 人居环境整治办主任
葛向华 烟办主任

滕立波 道管站站长
刘 强 卫健办主任
高文凤 行政审批办主任
张锦永 招商办主任
张 彤 重点项目办主任
邵士贺 乡村振兴办主任
单玉卿 园区办主任
张 羽 科技（人才）办主任
孙明莲 残联主席
刘召荣 旅游办主任
王本玉 文化站站长
于贵军 饮水办主任
段新兆 农机站站长
张德刚 果树站站长
赵欣东 派出所所长
徐 伟 卫生院院长
李玉良 公路站站长
郭相迎 中心校校长
李本元 供电所所长
李培强 兽医站站长
管福海 水利站站长
杜永哲 司法所所长

于海洲 烟站站长
朱成龙 市场监管所所长
胡发亮 自然资源和规划所所长
武玉峰 联通公司经理
赵晓玲 移动公司经理
李庆营 广播站站长
各村居（社区）书记

综合协调组

组 长：唐云泉 党委副书记
成 员：张丰成 党政办主任
李宝疆 民政所主任
周彦辰 宣传办主任
魏知凯 团委书记
耿方方 经贸办主任

统筹组织事故现场应急救援的综合协调；负责指挥部指令的接收与转发，做好现场指挥部会议管理工作，做好会议记录整理工作；根据救援情况变化，协调应急救援专家参与救援工作；协调应急力量和资源，向上级指挥部请求应急支援。

抢险救援组

组 长：许 康 党委委员、人装部长
副组长：吴现龙 党委委员、副镇长
成 员：宋富强 乡建办主任

曹 伟 应急办主任
王志强 林业站站长
田宝辉 人武部副部长
刘克霞 农技站站长

负责制定现场抢险救援方案，加强气象、风向监测，并根据灾情变化，适时提出调整应急救援方案；协调调度救援力量、救援装备参与抢险救援；划定警戒区域并设置警示标志；加强组织协调现场应急处置有关工作。

医疗救护组

组 长：张 涛 二级主任科员
成 员：刘 强 卫健办主任
徐 伟 卫生院院长

负责通知本辖区卫生院并衔接上级医院，组织医疗救护人员进入事故影响区域对伤亡人员实施救治和处置；搭建帐篷设置临时医疗救助点，对事故发生地区进行消毒防病处理。

舆情管控组

组 长：刘兆芹 宣传委员、统战委员
成 员：周彦辰 宣传办主任
曹 伟 应急办主任
张丰成 党政办主任

负责信息收集、上报，协助接待媒体记者采访，协调处理与媒体间的相关事宜等工作；组织开展舆情监测研判，负责舆

论引导，及时回应社会关切。

物资保障组

组 长：唐云泉 党委副书记

成 员：石立强 财政所所长

张丰成 党政办主任

魏知凯 团委书记

负责火灾现场应急车辆、器材装备和物资保障；负责参战人员伙食、住宿、洗漱用品、厕所等后勤保障；做好物资损耗登记、调配和补充，做好救援行动中所需经费保障及结算。

治安交通组

组 长：张 颖 党委副书记、政法委员

成 员：赵欣东 崔家峪派出所所长

滕立波 道管站站长

负责对事故现场及周边地区和道路进行警戒、控制，组织人员有序疏散；维护事发地区的社会秩序，确保主要道路畅通；对重点地区进行巡逻防控，必要时采取特别管制措施；加强对重点地区的安全保卫工作，严厉打击违法犯罪活动，防止发生社会混乱和其他次生事件。

善后工作组

组 长：唐云泉 党委副书记

成 员：曹 伟 应急办主任

耿方方 经贸办主任王

宋富强 乡建办主任

翟信科 环保办主任

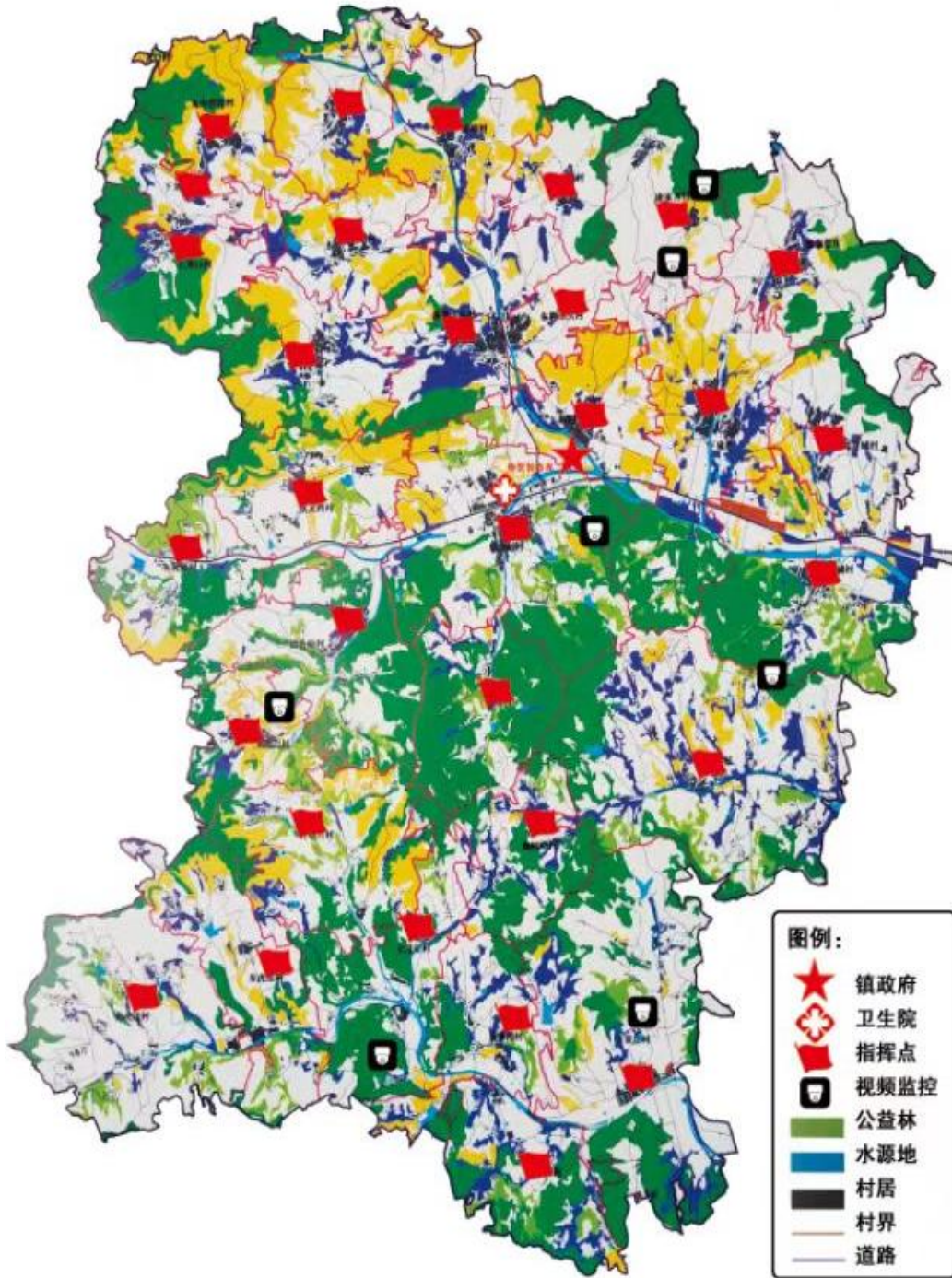
胡发亮 自然资源和规划所所长

朱成龙 市场监管所所长

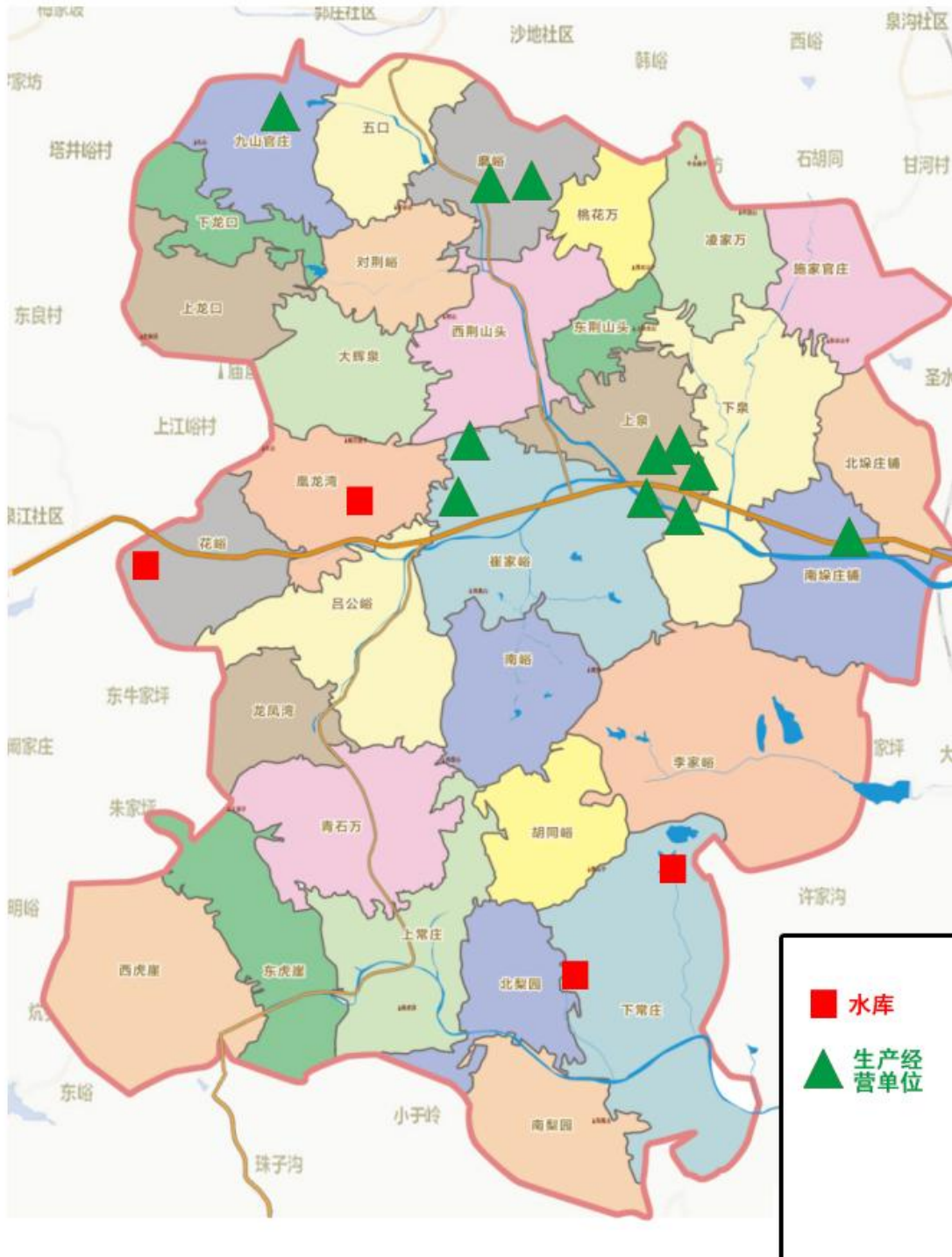
赵欣东 崔家峪派出所所长

负责制定受灾群众救助工作方案；下拨救灾款物并指导发放；统筹事故现场生活必需品市场供应，指导受灾地水、电、气、油等重要基础设施抢修；做好受灾群众紧急转移安置、过渡期救助和因灾遇难人员家属抚慰及遗体处理等工作；协助事故调查处理。

崔家峪镇森林火灾扑救作战图



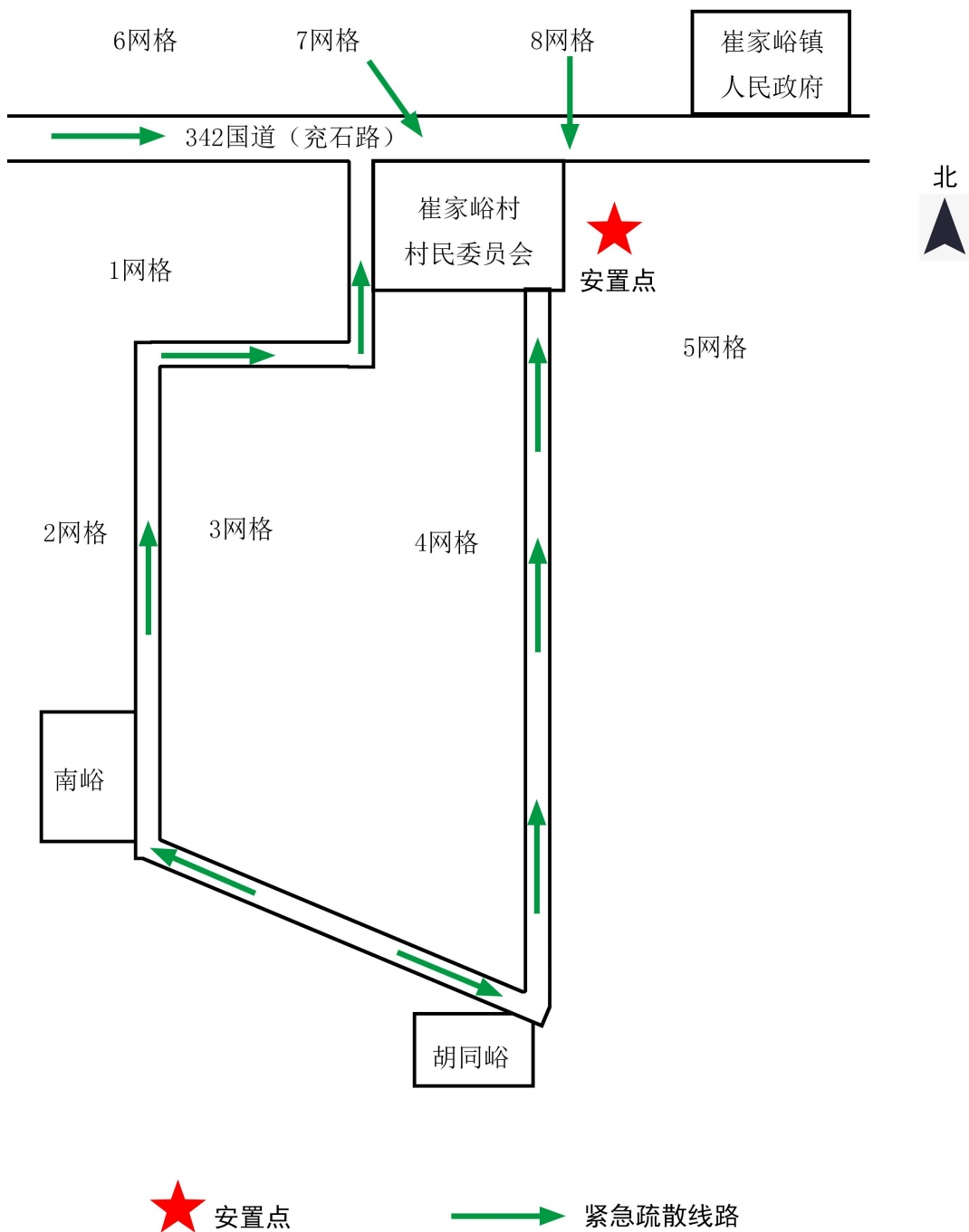
崔家峪镇行政区域及风险点分布图



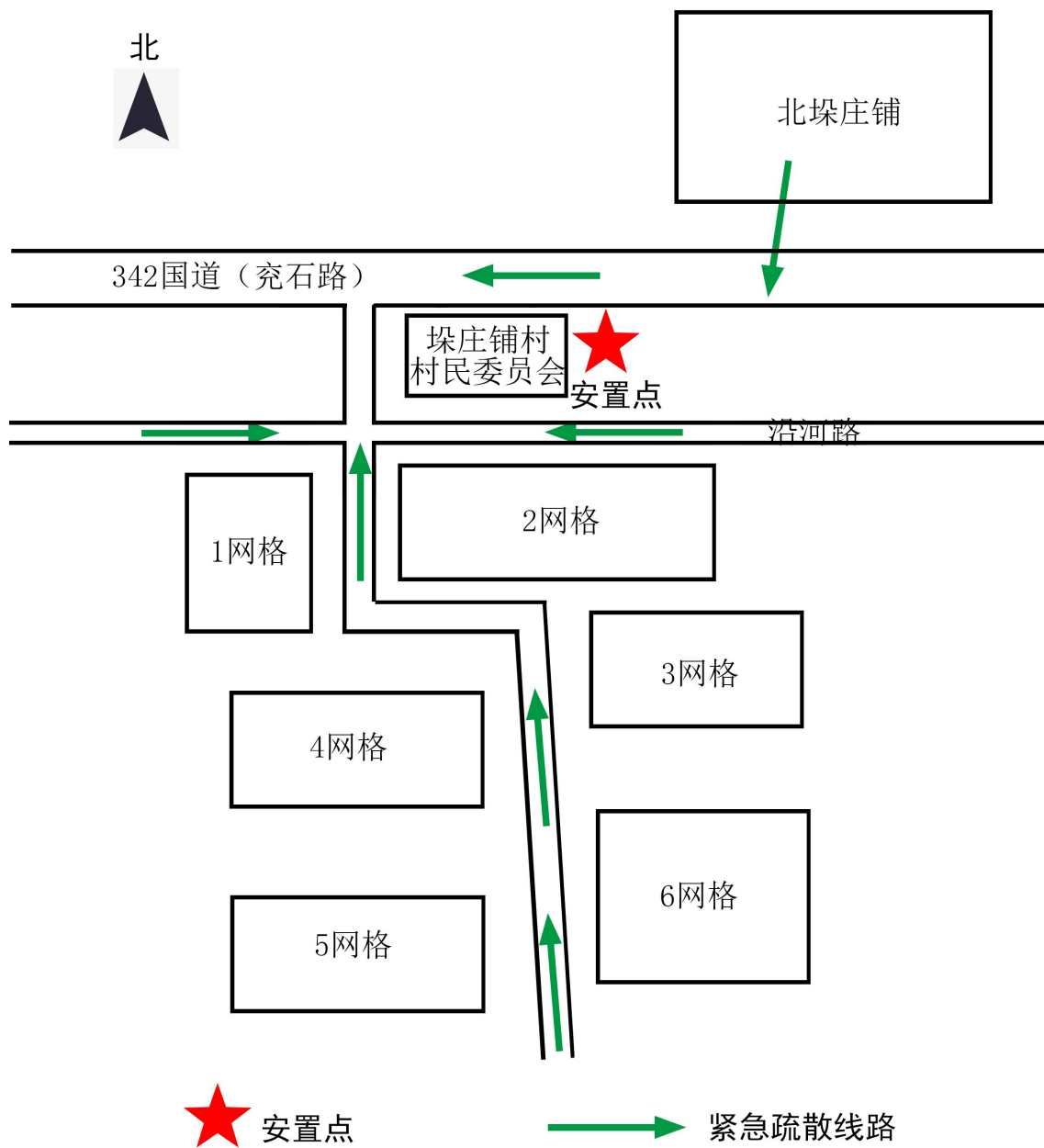
附件 14

应急疏散示意图和人员转移图

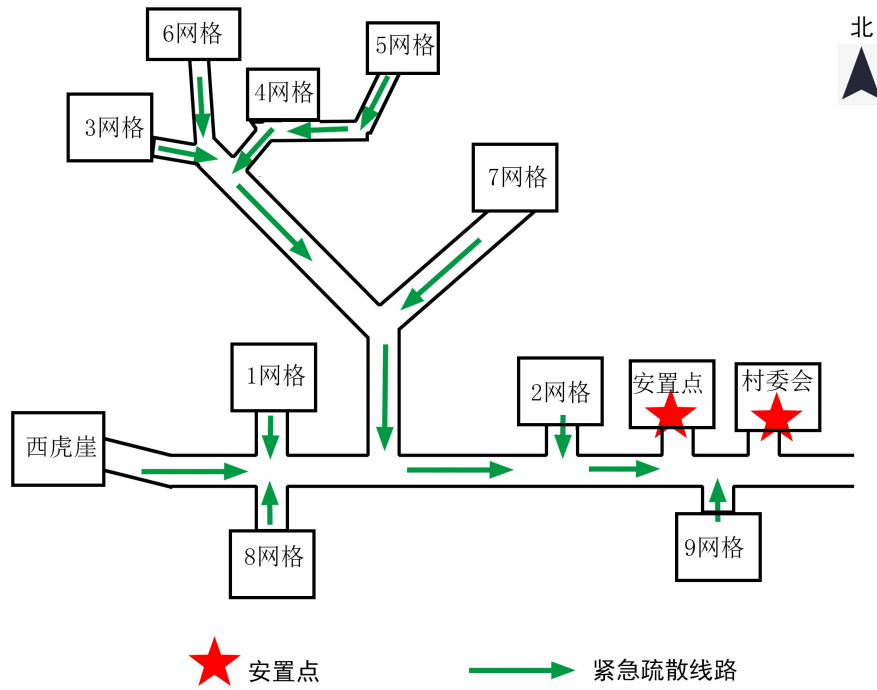
14.1 崔家峪村：



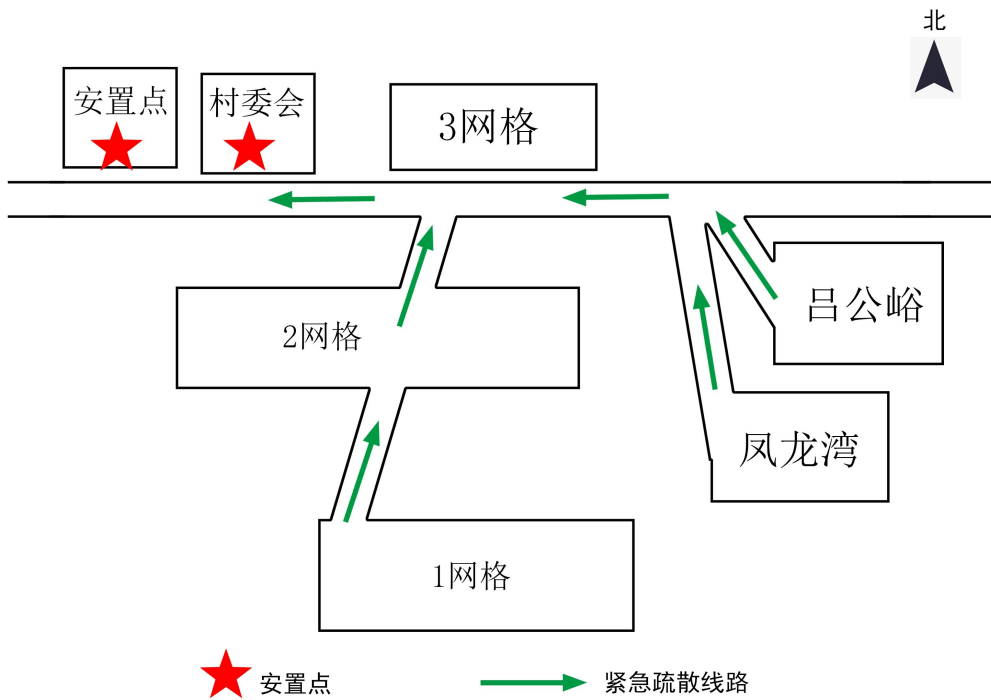
14.2 垛庄铺村：



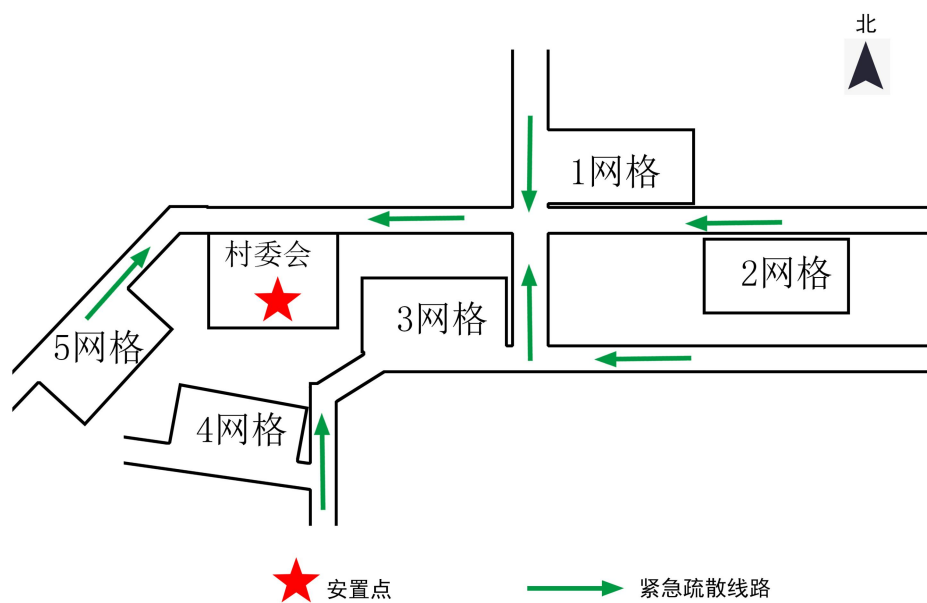
14.3 虎崖村:



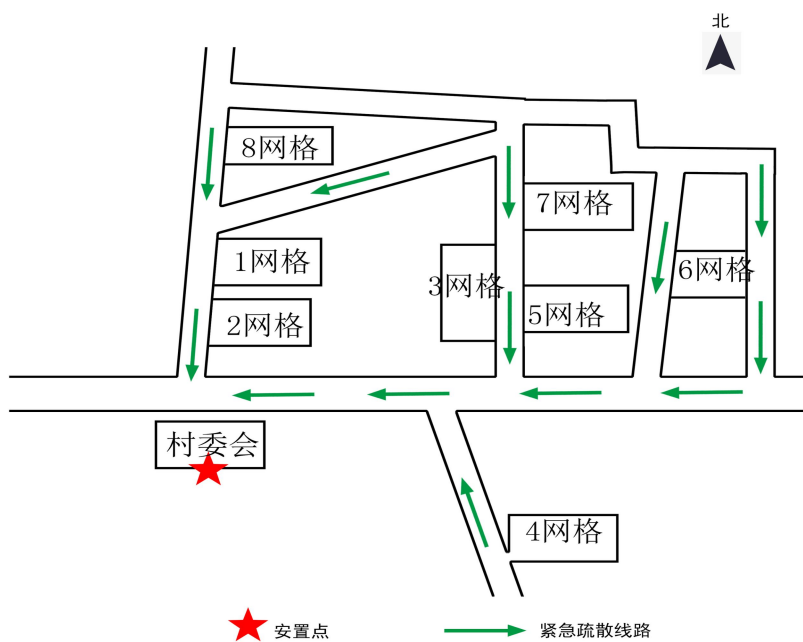
14.4 花峪村:



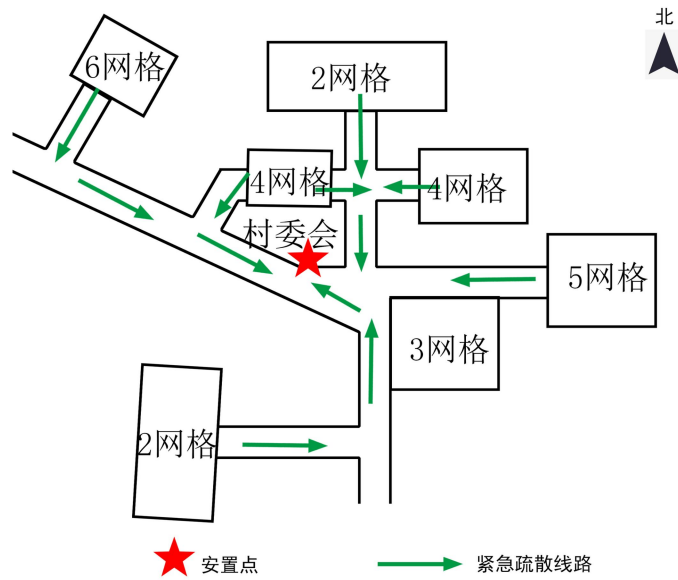
14.5 凰龙湾村:



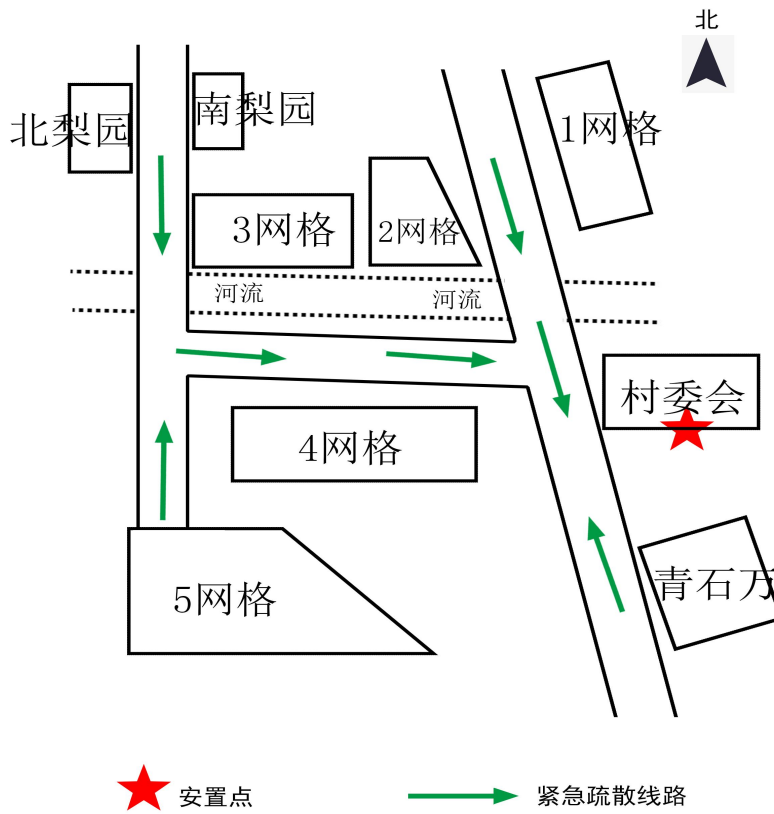
14.6 李家峪村:



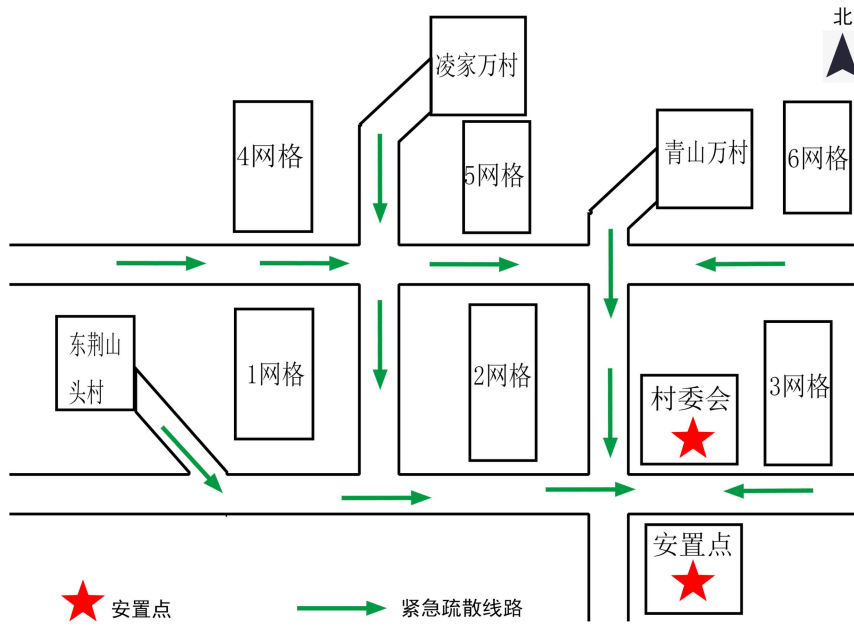
14.7 磨峪村:



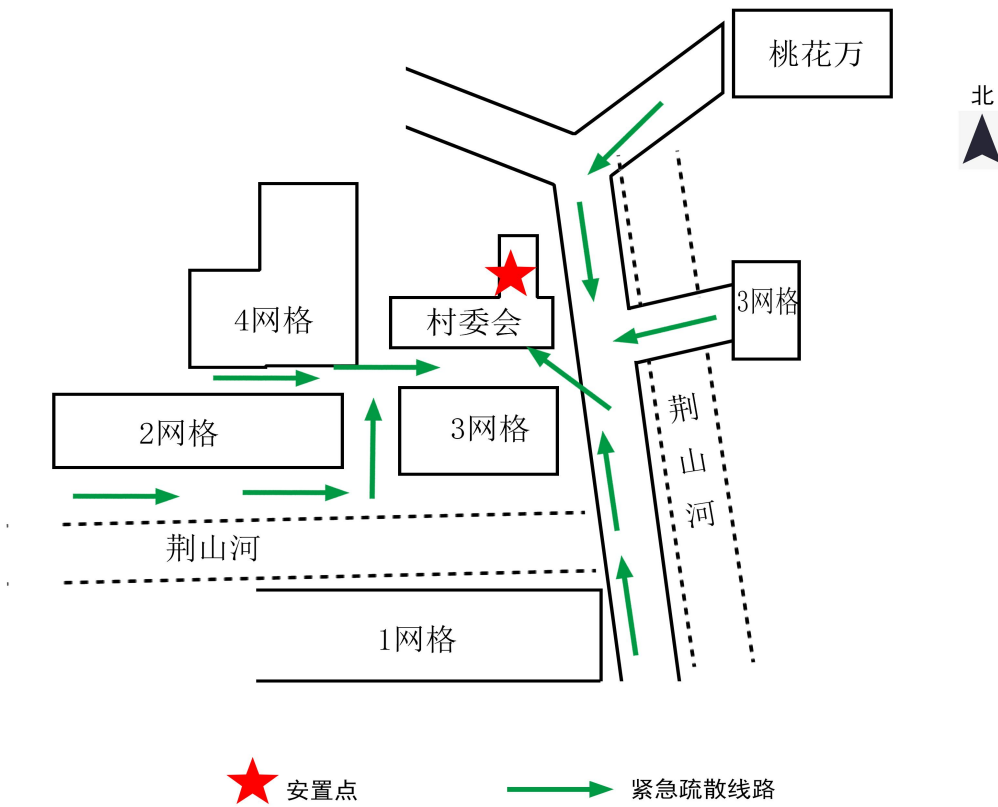
14.8 上常庄村:



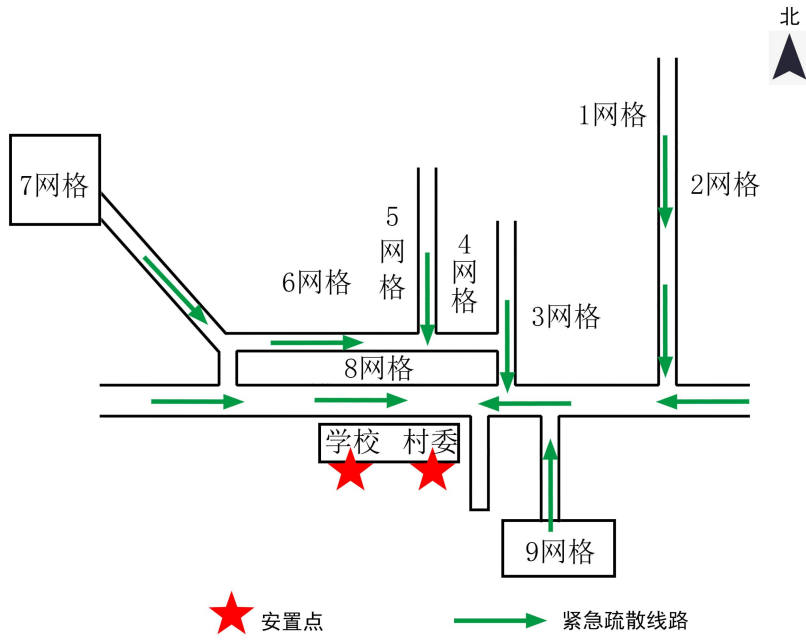
14.9 上泉村:



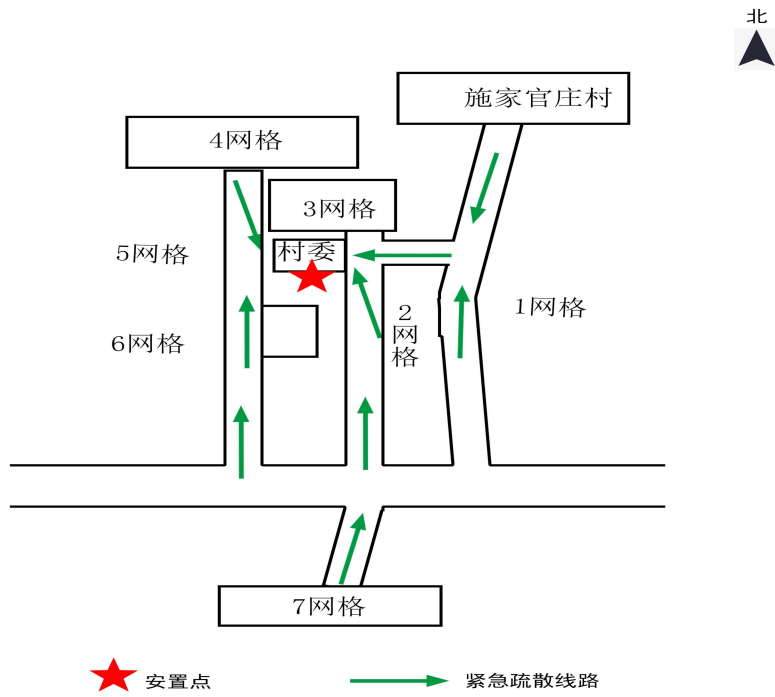
14.10 西荆山头村:



14.11 下常庄村:



14.12 下泉村:



第二部分 沂水县崔家峪镇风险评估报告

风险辨识评估报告编制说明

沂水县崔家峪镇依据国家应急管理相关的法律法规和技术规范，成立了应急预案编制小组，开展调研评估工作，形成本次报告。

沂水县崔家峪镇风险评估报告

一、总则

为规范沂水县崔家峪镇风险辨识、评估、管控等系列工作，为应急物资储备、调拨和应急体系的建设提供依据，以达到消除或降低事故或事件后果，保护人员群众和生命财产安全，特制定本报告。

1.1 编制原则

按照“以人为本”的宗旨，合理保障人民群众的身体健康和安
全，严格规范突发事件①风险评估行为，提高突发事件防控能力，并遵循以下原则开展风险评估工作：

(1) 全面、细致地进行现状调查；

(2) 科学、客观地进行评估，实事求是的反映本镇的风险水平。

注①：突发公共事件，是指突然发生，造成或者可能造成人员伤亡、财产损失、生态环境破坏，影响和威胁社会秩序和公共安全，需要沂水县崔家峪镇立即采取应对措施加以妥善处理的事件。根据其性质、演变过程和发生机理，沂水县崔家峪镇突发公共事件分为：自然灾害、事故灾难、公共卫生事件、社会安全事件。

1.2 编制依据

《中华人民共和国突发事件应对法》（2007年11月1日起施行）

《中华人民共和国安全生产法》（2021年9月1日施行）

《中华人民共和国消防法》（2021年4月29日修订施行）

《中华人民共和国职业病防治法》（修订）（2018年12月29日施行）

《中华人民共和国防洪法》（2016年7月2日修订实行）

《中华人民共和国防震减灾法》（2009年5月1日修订并施行）

《中华人民共和国道路交通安全法》（2021年4月29日修订施行）

《中华人民共和国特种设备安全法》（2014年1月1日施行）

《国务院关于进一步强化企业安全生产工作的通知》（国发〔2010〕23号）

《国家安全生产事故灾难应急预案》（2006年1月22日施行）

《生产安全事故应急条例》（国务院令 第708号，2019年4月1日施行）

《生产安全事故应急预案管理办法》

《山东省安全生产条例》（2022年3月1日施行）

《山东省生产安全事故报告和调查处理办法》（2021年8月3日实施）

《生产安全事故应急演练基本规范》（AQY9007-2019，2020年2月1日施行）

《危险化学品重大危险源辨识》（GB 18218-2018，2019年3月1日施行）

《临沂市突发事件总体应急预案》

《沂水县突发事件总体应急预案》

二、崔家峪镇基本情况

崔家峪镇隶属于山东省临沂市沂水县，位于沂水县西部，距离县城20公里，行政区域面积96平方公里。截至2022年10月31日，崔家峪镇户籍人口为33501人，辖5个管理区，12个行政村、32个自然村。

辖区内有小(二)型水库4座，蓄水量达30万方。境内清源河等30条河流，蓄水量25万方。现有国家级生态公益林31585亩，其中崔家峪村2296.95亩、南峪村2551.35亩、胡同峪村1203.3亩、桃花万村239.1亩、李家峪村1675.5亩、西荆山头村543.45亩、北梨园村635.55亩、上常庄村2153.25亩、南梨园村1271.85亩、上常庄村2153.25亩、下常庄村2468.85亩、西虎崖村767.85亩、东虎崖村717.6亩、青石万村1099.65亩、凌家万村568.8亩、施家官庄村1034.85亩、北垛庄铺村457.05亩、凌家万村271.5亩、下泉村1195.95亩、五口村227.1亩、磨峪村420亩、下龙口村532.5亩、南垛庄铺村1688.25亩、上龙口村1477.55亩、九山官庄村872.25亩、龙凤湾村675.6亩、大辉泉村682.8亩、花峪村772.05亩、凰龙湾村550.05亩、吕公峪村2044.5亩。

崔家峪镇辖区内企业无存在重大危险源。崔家峪镇有加油站1家。

三、崔家峪镇突发事件风险辨识与评估

(一) 崔家峪镇各行业、场所风险辨识与评估表

序号	行业名称	主要危险因素	高风险危险因素
1	加油站	火灾爆炸、中毒和窒息、触电、车辆伤害、高处坠落、物体打击以及其它伤害等。	容器爆炸、其它爆炸。
2	规模以上工业企业	火灾爆炸、中毒和窒息、容器爆炸、机械伤害、触电、车辆伤害、高处坠落、物体打击、起重伤害等。	火灾爆炸、机械伤害、触电。
3	建筑施工现场	火灾、触电、起重伤害、坍塌、高处坠落、物体打击等。	火灾、触电、起重伤害、坍塌、高处坠落、物体打击
4	桥梁	高处坠落、踩踏事故、车辆伤害、中毒和窒息、火灾等。	车辆伤害
5	宾馆酒店	火灾、触电、中毒和窒息、高处坠落、以及其它伤害等。	火灾
6	高层建筑、商业综合体等消防安全重点单位	火灾、触电、中毒和窒息、高处坠落、物体打击以及其它伤害等。	火灾
7	学校(中学、小学、幼儿园)	火灾、触电以及其它伤害等。	火灾
8	医院	火灾、容器爆炸、其它爆炸、触电、物体打击、高处坠落以及其它伤害等。	火灾
9	特种设备	起重伤害、车辆伤害、其它伤害等。	起重伤害

(二) 自然灾害的风险辨识

1、水旱灾害

水旱灾害包括河湖洪水、洪涝灾害、山洪灾害(指由降雨

引发的山洪、泥石流、滑坡灾害)、台风灾害、干旱灾害、供水危机以及由洪水、地震等引发的水库垮坝、堤防决口、水闸倒塌等次生、衍生灾害。

2、气象灾害

崔家峪镇辖区内的气象灾害造成的影响主要是暴雨、干旱、高温、冷冻对农作物的影响，其次暴雨可能造成城市内涝。崔家峪镇辖区内种植大量农作物与林木。崔家峪镇辖区内种植大量农作物 56100 亩与生态公益林 31585 亩，耕地面积 2800 公顷。发生气象灾害将会对农业、林业生产造成较大影响，给社会生产造成巨大损失。暴雨导致的城市内涝可能使城市交通阻断，低洼处积水，造成人员伤亡和财产损失。

3、地震灾害

地震引起的强烈地面振动及伴生的地面裂缝和变形，使各类建（构）筑物倒塌和损坏，设备和设施损坏，交通、通讯中断和其他工程设施等被破坏，以及由此引起的火灾、爆炸、瘟疫、有毒物质泄漏、放射性污染、场地破坏等造成人畜伤亡和财产损失。

4、地质灾害

地质灾害是指在自然或者人为因素的作用下形成的，对人类生命财产造成的损失、对环境造成破坏的地质作用或地质现象。

5、生物灾害

辖区内可能出现蝗虫、稻飞虱、棉铃虫、烟粉虱、粘虫等迁飞性、爆发性、传毒性昆虫，与小麦条锈病、玉米粗缩病、番茄黄化曲业病毒病等流行性、突发性病害，以及恶性杂草、害鼠等有害生物大面积成灾，会使农业造成严重的经济损失。美国白蛾、松材线虫病、日本松干蚧、松毛虫、杨树食叶害虫和蛀干类害虫大面积成灾，会使林业造成严重的经济损失。

6、森林火灾

辖区内因火源管理不到位或其他气候原因造成森林火灾事故，事故可能造成大量树木损毁，土壤、大气和水体污染，情形严重的可导致群死群伤，造成比较恶劣的社会影响。

（三）事故灾难的风险辨识

1、公路交通事故

辖区内可能出现公路交通事故，尤其是危险货物运输车辆因超速、超载或违反道路交通安全法规而引发的侧翻、碰撞，严重的可能造成危险货物泄漏，引发火灾爆炸或中毒窒息事故，会对辖区内道路、桥梁、建筑物、其他车辆、行人及重要的场所部位，造成严重危害。尤其是辖区 342 国道等路段车流量巨大，危险化学品车辆、普货运输车辆、社会车辆等混杂，极易发生道路交通事故，乃至恶性道路交通事故。

2、建设施工事故

辖区内的建设施工项目，可能因安全施工许可手续不全，安全教育培训不到位，安全资金投入不足，安全管理不规范等

原因造成如脚手架坍塌、塔吊倒塌、建筑物坍塌、火灾事故等，事故会造成施工区域内的建构筑物严重损耗、工作人员大量伤亡，以致产生恶劣的社会影响。

3、特种设备安全事故

辖区内的特种设备主要分布在生产经营企业，包括叉车、压力管道、压力容器、起重机械，机关、事业单位、医院及其他公共场所的特种设备主要为电梯，压力管道可能会因管道老化、安全附件失效等原因发生压力管道爆炸事故，压力容器可能因老化锈蚀、安全附件失效、未定期检验检测等原因发生容器爆炸事故，起重机械可能因安全装置失效或违章违规操作导致起重设施倾覆、垮塌的严重的起重伤害事故，可能造成严重的人员伤亡和经济损失。

4、火灾、爆炸事故

火灾事故广泛分布于各企事业单位、公共场所及使用燃气、煤气等易燃易爆介质的生产经营单位，爆炸事故通常分布在生产、存储、使用或运输易燃易爆品的单位，如沂水县崔家峪镇辖区内的1家加油站，储存有大量的易燃易爆品生产、储存设施，包括管道、储罐、使用装置等，可能因引火源管理不当、静电导除设施不到位、人员违章违规操作等原因造成火灾爆炸事故，此类爆炸事故严重的可能波及周边企业、居民区、河流、市政设施等，造成群死群伤和重大的经济损失，以及极其恶劣的社会影响。其他一般工贸类企业、商场、宾馆、饭店

等场所若安全管理不到位，也可能发生火灾爆炸事故。

5、环境污染事故

辖区内可能出现危险化学品运输车辆事故造成危化品泄漏、事故灾难等造成的有毒有害物质意外释放，从而影响土壤、水体、大气和生态环境。

（四）公共卫生事件的风险辨识

主要包括食品安全事故、公共疫情事故等。其中食品安全事故主要存在于餐饮单位的食品加工储存过程中，如果对食品安全管理不到位，均可能发生食物中毒事故；公共疫情主要包括传染病疫情，群体性不明原因疾病、动物疫情及其他原因造成严重影响公共卫生的疫情等，如疾病、传染病、瘟疫、集体中毒等。

（五）社会安全的风险辨识

一般包括重大刑事案件、重特大火灾事件、恐怖袭击事件、涉外突发事件、金融安全事件、规模较大的群体性事件、民族宗教突发群体事件、学校安全事件以及其他社会影响严重的突发性社会安全事件。社会安全事件会对社会安定造成不同程度影响，对人民生命和国家、公民的财产造成危害。

四、崔家峪镇突发事件风险管控措施

（一）加油站

1、危险化学品火灾、爆炸风险管控措施

（1）企业制定了安全生产责任制、安全管理规章制度和

岗位安全操作规程，加强日常教育工作，提高安全意识和自我防范能力。

(2) 企业编制了应急预案，应急预案对员工进行了培训并定期进行演练。

(3) 企业配备了灭火器材及应急救援物资，设置专人管理，并定期进行维护保养。

(4) 加油站设置油罐液位监测装置和油气回收系统。

(5) 企业重点装置、部位、场所设置醒目的安全警示标志、危险告知牌、应急处置措施。

2、容器爆炸风险管控措施

(1) 压力容器及其压力表、安全阀、液位计、温度计等安全附件定期进行了检测，确保安全设施有效。

(2) 设置了气瓶储存仓库。

(3) 制定了气瓶搬运、储存等安全操作规程，并严格执行，加强日常教育工作，提高安全意识和自我防范能力。

(4) 配备了应急救援物资，设置专人管理。

(5) 建立了设备档案，保存设备相关的技术资料，掌握设备的基本情况。

(二) 规模以上工业企业

1、火灾管控措施

(1) 企业建立了消防管理制度、岗位安全操作规程，加强日常教育工作，提高安全意识和自我防范能力。

(2) 企业编制了火灾事故专项应急预案，并定期进行演练。

(3) 企业设置了消防设施、配备了灭火器材及应急救援物资，设置专人管理，并定期进行维护保养。

(4) 重点企业设置了火灾自动报警系统、自动喷水灭火系统。

(5) 企业重点装置、部位、场所设置醒目的安全警示标志、危险告知牌、应急处置措施。

2、机械伤害管控措施

(1) 企业编制了机械伤害事故应急预案并定期进行演练。建立了安全生产责任制、安全管理制度、岗位安全操作规程，加强日常教育工作，提高安全意识和自我防范能力。

(2) 企业对可能造成机械伤害的设备传动机构的外露部分，如传动轴、皮带轮等部位设置了防护装置。

(3) 关键设备设置了紧急切断电源、急停装置。

(4) 企业重点装置、部位、场所设置醒目的安全警示标志、风险告知牌、应急处置措施。

3、触电管控措施

(1) 企业制定了用电安全规章制度及岗位安全操作规程，加强安全管理、日常培训。

(2) 企业定期对电器设备设施及其线路进行了检查、维护、维修。

(3)企业配备了电工作业人员并为作业人员配备了个体防护用品，作业人员持证上岗。

(4)企业对电气设备进行了接地保护、设置了漏电保护装置。

4、其它爆炸的管控措施

(1)企业制定了各项安全管理制度及岗位安全操作规程，加强安全管理、日常培训。

(2)可能发生气体泄漏的地点安装了泄漏报警装置与连锁切断装置。

(3)危险工艺的操作人员需要取证上岗的企业安排人员培训上岗。

(4)企业制定了隐患排查制度，定期进行安全检查。

5、粉尘爆炸的管控措施

(1)涉爆粉尘企业对粉尘工艺和区域进行辨识，并采取粉尘防爆控制措施。

(2)企业制定了各级人员的安全生产责任制、各项安全管理制度及岗位安全操作规程，加强安全管理、日常培训。

(3)企业对粉尘岗位定期进行安全培训，培训合格后上岗。

(4)企业制定了隐患排查制度，定期进行安全检查。

(三) 商业零售

1、火灾管控措施

(1) 企业建立了消防管理制度、岗位安全操作规程，加强日常教育工作，提高安全意识和自我防范能力。

(2) 企业编制了火灾事故专项应急预案，并定期进行演练。

(3) 企业设置了消防设施、配备了灭火器材及应急救援物资，设置专人管理，并定期进行维护保养。

(4) 重点企业设置了火灾自动报警系统、自动喷水灭火系统。

(5) 企业重点装置、部位、场所设置醒目的安全警示标志、风险告知牌、应急处置措施。

2、踩踏事故管控措施

(1) 各场所设置了火灾自动报警系统，自动喷水灭火系统、消防栓系统，并设置了消防控制室，在火灾事故发生时能迅速、有效控制火灾蔓延。

(2) 各场所制定了火灾、踩踏事故专项应急预案，定期进行演练，在事故发生时能够迅速、有序的采取救援措施。

(3) 各场所设置了醒目的安全疏散指示标志，配置了应急照明灯；安全疏散通道、安全出口、楼梯间保持畅通。

(4) 各场所配备了灭火器材，防火门、防火卷帘、消防栓、消防水枪、消防水带等应急设施定期维护保养，做到定点、定置、定人、定责管理。

(5) 各场所应急救援物资齐全，设专人管理。

(四) 建筑施工项目

1、坍塌管控措施

(1) 坑、沟、槽土方开挖，深度超过 1.5m 以下的，均按规定放坡或支护。

(2) 挖掘土方采用从上而下施工，禁止采用挖空脚底的操作方法。

(3) 模板支撑严格执行设计方案要求，立杆、横杆间距满足要求。

(4) 严格控制建筑材料、模板、施工机械等在楼层或屋面的堆放数量和重量。

(5) 拆除工程严格执行施工方案和相关技术措施，自上而下顺序进行拆除，禁止数层同时拆除。

(6) 制定安全管理制度和岗位安全操作规程，加强安全管理，严格遵守岗位安全操作规程。

2、高处坠落管控措施

(1) 从事高处作业的人员，经过专门的培训合格后上岗作业。

(2) 作业人员穿防滑鞋，佩戴安全带、安全绳并与搭建好的立杆、横杆连接牢固。

(3) 制定安全管理制度和岗位安全操作规程，作业人员不得违章指挥、违章作业、违反劳动纪律，加强安全管理，严格执行岗位安全操作规程。

(4) 大风、大雨、大雾等恶劣天气停止高处露天作业。

3、物体打击事故管控措施。

(1) 作业人员进入施工现场佩戴安全帽，在规定的安全出入口、通道内进出、行走。

(2) 高出作业上下传递物件时禁止抛掷，使用溜槽或起重机写运送时，下方操作人员远离危险区域。

(3) 高处作业时使用的工具、材料等放置整齐稳固，放置位置安全可靠。

(4) 作业现场临边、临空及所有可能导致物件坠落的洞口均采取防护措施。

(5) 起吊零散物料或异形构件时使用容器集装或采用钢丝绳捆绑牢固，防止物件、物料散落伤人。

(五) 桥梁

1、定期检查、养护，切实掌握桥梁的技术状况，保障桥梁正常使用。

2、定期进行巡视，设置限重标识。

3、针对各类自然灾害和其他特殊情况，制定了相关应急方案。

4、针对危桥情况已列入年度改造计划。

(六) 酒店宾馆

1、各人员密集场所设置了火灾自动报警系统，自动喷水灭火系统、消防栓系统，并设置了消防控制室，在火灾事故发

生时能迅速、有效控制火灾蔓延。

2、各人员密集场所制定了火灾、踩踏事故专项应急预案，定期进行了演练，在事故发生时能够迅速、有序的采取救援措施。

3、各人员密集场所设置了醒目的安全疏散指示标志，配置了应急照明灯；安全疏散通道、安全出口、楼梯间保持畅通。

4、各人员密集场所配备了灭火器材，且防火门、防火卷帘、消防栓、消防水枪、消防水带等应急设施定期维护保养，做到定点、定置、定人、定责管理。

5、各人员密集场所应急救援物资齐全，设专人管理。

（七）商场等消防安全重点单位

1、各人员密集场所设置了火灾自动报警系统，自动喷水灭火系统、消防栓系统，并设置了消防控制室，在火灾事故发生时能迅速、有效控制火灾蔓延。

2、各人员密集场所制定了火灾、踩踏事故专项应急预案，定期进行了演练，在事故发生时能够迅速、有序的采取救援措施。

3、各人员密集场所设置了醒目的安全疏散指示标志，配置了应急照明灯；安全疏散通道、安全出口、楼梯间保持畅通。

4、各人员密集场所配备了灭火器材，且防火门、防火卷帘、消防栓、消防水枪、消防水带等应急设施定期维护保养，做到定点、定置、定人、定责管理。

5、各人员密集场所应急救援物资齐全，设专人管理。

（八）学校

1、各人员密集场所设置了火灾自动报警系统，自动喷水灭火系统、消防栓系统，并设置了消防控制室，在火灾事故发生时能迅速、有效控制火灾蔓延。

2、各人员密集场所制定了火灾、踩踏事故专项应急预案，定期进行了演练，在事故发生时能够迅速、有序的采取救援措施。

3、各人员密集场所设置了醒目的安全疏散指示标志，配置了应急照明灯；安全疏散通道、安全出口、楼梯间保持畅通。

4、各人员密集场所配备了灭火器材，且防火门、防火卷帘、消防栓、消防水枪、消防水带等应急设施定期维护保养，做到定点、定置、定人、定责管理。

5、各人员密集场所应急救援物资齐全，设专人管理。

（九）医院

1、各人员密集场所设置了火灾自动报警系统，自动喷水灭火系统、消防栓系统，并设置了消防控制室，在火灾事故发生时能迅速、有效控制火灾蔓延。

2、各人员密集场所制定了火灾、踩踏事故专项应急预案，定期进行了演练，在事故发生时能够迅速、有序的采取救援措施。

3、各人员密集场所设置了醒目的安全疏散指示标志，配

置了应急照明灯；安全疏散通道、安全出口、楼梯间保持畅通。

4、各人员密集场所配备了灭火器材，且防火门、防火卷帘、消防栓、消防水枪、消防水带等应急设施定期维护保养，做到定点、定置、定人、定责管理。

5、各人员密集场所应急救援物资齐全，设专人管理。

（十）特种设备

1、企业对特种设备定期进行检测，作业人员持证上岗。

2、特种设备定期进行检查、维护、保养。

3、制定特种设备安全操作规程，并对员工进行培训要求熟练掌握。

（十一）防汛管控措施

1、设立设防汛办事机构，协调经费和物资等问题，确保辖区内防汛工作进行顺利。

2、制定防汛应急预案，并定期进行演练。预备防汛应急物资，定期进行检查、维护。

3、洪涝灾害发生后，立即组织各方面的力量迅速开展救灾工作，安排好群众生活，尽快恢复生产，修复水利工程，保持社会稳定。

五、风险评估结论与应对措施

根据本次风险评估结果，气象灾害、地质灾害、森林灾害、公路交通运输事故、建设施工事故、特种设备安全事故、火灾爆炸事故、粉尘爆炸事故、有限空间事故、人员密集场所踩踏

事故、危险化学品泄漏事故、城市市政公用设施事故、土壤水体大气污染事故危害程度较高。根据沂水县崔家峪镇的总体规划，按潜在危险目标严重程度，大中型工业企业，危险化学品经营，涉爆粉尘作业企业，人员密集场所，有限空间场所为沂水县崔家峪镇突发公共事件应急管理重点。

为防范、预防、管控各类突发事件，各责任主体应在各自职责范围内承担其风险管控职责，避免各类突发事件的发生。为应对各类自然灾害，应加强预测、预警、警报机制的运行，由主管部门定期组织自然灾害安全知识培训，及开展自然灾害类事故应急演练，提高自然灾害发生后的应急逃生、救援能力。为应对各类事故灾难，应急管理主管部门应监督检查与指导各企事业单位与各人员密集场所的安全管理工作，督促其落实安全生产主体责任，实现全员安全生产责任制到位。同时企事业单位应不断加强自身安全风险管控能力，深化推进安全生产双重预防体系，实现安全风险关口前移，另外配备齐全完备的应急救援物资，定期检验检查确保物资装备完好可靠，定期开展全员应急知识教育培训和全员应急演练，不断提高从业人员的应急处置能力。

为应对各类公共卫生事件，沂水县崔家峪镇各主管部门应采取提高全社会对突发公共卫生事件的防范意识，落实各项防范措施。对各类可能引发突发公共卫生事件的情况要及时进行分析、预警，同时要做好早发现、早报告、早处理。在突

发事件发生后，及时作出反应，采取正确的、果断的措施，处理所发生的事件，不可优柔寡断、玩忽职守。应该积极主动地作出反应，立即了解情况，组织调查，采取必要的控制措施。此外要充分尊重和依靠科学，要重视开展防范和处理突发公共卫生事件的科研和培训，为突发公共卫生事件应急处理提供科技保障。各有关部门和单位通力合作、资源共享，有效应对突发公共卫生事件。广泛组织、动员公众参与突发公共卫生事件的应急处理。

为应对各类社会安全事件，应始终坚持发展是硬道理的战略思想，加大政策调整力度，建立健全社会保障体系，实施全方位鼓励就业政策，切实减轻农民负担等措施，从根本上消除和减少各种矛盾冲突因素。同时，要通过制度创新和法制建设，建立科学化、民主化的决策机制，建立正常的减压机制、调节机制，畅通社会各阶层的利益诉求渠道，及时疏导、缓解、防范和处理突发社会安全事件。

六、附件

附表一

崔家峪镇生产经营单位清单

序号	企业名称	企业地址	行业类型	联系人	联系方式
1	沂水广聚油缸制造有限公司	崔家峪镇上泉村	机械	柴洪增	18669591744
2	山东金开峰机械科技有限公司	崔家峪镇磨峪村	机械	张伟	15953962678
3	临沂振强机械制造有限公司	崔家峪镇上泉村	机械	张裕凤	18660921285
4	临沂富沂石油有限公司	崔家峪镇上泉村	危化品	余永睿	13923499984
5	临沂广汇生物科技有限公司	崔家峪镇南垛庄铺村	轻工	靳煜彬	18763779538
6	临沂良骏新型建材有限公司	崔家峪镇磨峪村	建材	于强	15969945608
7	临沂清云食品有限公司	崔家峪镇上泉村	食品	孙彦云	13562929448
8	山东美多食品有限公司	崔家峪镇上泉村	食品	石庆刚	13505395919
9	沂水苏萌纺织有限公司	崔家峪镇崔家峪村	纺织	李强民	18253975962
10	沂水鹏翔纺织制品有限公司	崔家峪镇九山官庄村	轻工	孙 鹰	18753388671

附表二

辖区内水库塘坝河流灾害风险分析

序号	地点	情况分析	联系人
1	大红峪水库	<p>崔家峪镇大红峪水库位于下常庄村西北 600 米，始建于 1975 年，流域面积 0.85 平方公里，总库容 17.14 万立方米，兴利库容 10.85 万立方米，主坝坝长 120 米，最大坝高 11 米，是一座具有防洪、灌溉，养殖等综合功能的小(二)型水库；</p> <p>大红峪水库发生突发事件时，会对下游下常庄等 1 个村造成水灾，影响 500 人生命财产和 1000 亩耕地淹没。</p>	郝桂伟 13954986342
2	井峪水库	<p>崔家峪镇井峪水库位于下常庄村东北 800 米，始建于 1976 年，流域面积 0.8 平方公里，总库容 13.28 万立方米，兴利库容 7.9 万立方米，主坝坝长 109 米，最大坝高 13 米，是一座具有防洪、灌溉，养殖等综合功能的小(二)型水库；</p> <p>井峪水库发生突发事件时，会对下游下常庄等 1 个村造成水灾，200 人生命财产安全、200 亩农田灌溉及十矛公路交通安全受到影响。</p>	李西忠
3	黄落万水库	<p>崔家峪镇黄落万水库位于凰龙湾村东南 250 米，始建于 1960 年，流域面积 0.9 平方公里，总库容 26.6 万立方米，兴利库容 13.1 万立方米，主坝坝长 160 米，最大坝高 16 米，是一座具有防洪、灌溉，养殖等综合功能的小(二)型水库；</p> <p>黄落万水库发生突发事件时，会对下游 1 个村 500 亩耕地的灌溉造成危害。</p>	石运良 13954946140
4	花峪水库	<p>崔家峪镇花峪水库位于花峪村西 100 米，始建于 1959 年，流域面积 0.9 平方公里，总库容 11.69 万立方米，兴利库容 6.2 万立方米，主坝坝长 156 米，最大坝高 11 米，是一座具有防洪、灌溉，养殖等综合功能的小(二)型水库；</p> <p>花峪水库发生突发事件时，会对下游 1 个村 500 人生命财产和 1500 亩耕地的灌溉造</p>	袁封军 13573989685

		成危害。	
5	大红峪水库	<p>崔家峪镇大红峪水库位于下常庄村西北 600 米，始建于 1975 年，流域面积 0.85 平方公里，总库容 17.14 万立方米，兴利库容 10.85 万立方米，主坝坝长 120 米，最大坝高 11 米，是一座具有防洪、灌溉，养殖等综合功能的小(二)型水库；</p> <p>大红峪水库发生突发事件时，会对下游下常庄等 1 个村造成水灾，影响 500 人生命财产和 1000 亩耕地淹没。</p>	郝桂伟 13954986342

附表三

崔家峪镇人员密集场所清单

序号	名称	大型商场	大型农贸市场	学校	医院	宾馆
1	崔家峪镇卫生院				✓	
2	崔家峪镇初级中学			✓		
3	崔家峪镇中心小学			✓		
4	崔家峪镇中心幼儿园			✓		
5	崔家峪镇对荆峪联小			✓		
6	崔家峪镇下泉完小			✓		
7	崔家峪镇上常庄联小			✓		
8	崔家峪镇东方超市崔家峪分店	✓				

附表四

崔家峪镇医院及医疗机构清单

序号	名称	地址
1	崔家峪镇卫生院	崔家峪镇镇驻地
2	崔家峪镇上常庄村卫生室	崔家峪镇上常庄村
3	崔家峪镇南梨园村卫生室	崔家峪镇南梨园村
4	崔家峪镇下泉村卫生室	崔家峪镇下泉村
5	崔家峪镇南垛庄铺村卫生室	崔家峪镇南垛庄铺村
6	崔家峪镇大辉泉村卫生室	崔家峪镇大辉泉村
7	崔家峪镇下龙口村卫生室	崔家峪镇下龙口村
8	崔家峪镇李家峪村卫生室	崔家峪镇李家峪村
9	崔家峪镇西虎崖村卫生室	崔家峪镇西虎崖村
10	崔家峪镇西荆山头村卫生室	崔家峪镇西荆山头村
11	崔家峪镇东虎崖村卫生室	崔家峪镇东虎崖村
12	崔家峪镇吕公峪村卫生室	崔家峪镇吕公峪村
13	崔家峪镇凰龙湾村卫生室	崔家峪镇凰龙湾村
14	崔家峪镇下常庄村卫生室	崔家峪镇下常庄村
15	崔家峪镇上泉村卫生室	崔家峪镇上泉村
16	崔家峪镇磨峪村卫生室	崔家峪镇磨峪村
17	崔家峪镇施家官庄村卫生室	崔家峪镇施家官庄村
18	崔家峪镇北垛庄铺村卫生室	崔家峪镇北垛庄铺村

附表五

崔家峪镇桥梁统计表

序号	名称	位置
1	桃花万桥	桃花万村西
2	上常庄小桥	上常庄村东
3	上常庄南桥	上常庄村南
4	东虎崖小桥	东虎崖村南
5	下常庄漫水桥	下常庄村
6	磨峪小桥	磨峪村南
7	对荆峪小桥	对荆峪村东
8	下龙口小桥	下龙口村
9	李家峪中桥	李家峪村
10	北梨园桥	北梨园村
11	东虎崖小桥 A	东虎崖村
12	上泉南桥	上泉村南
13	上泉北桥	上泉村北
14	下常庄中桥	下常庄村
15	下泉水泉子峪中桥	下泉村
16	荆山头北桥	东荆山头村北
17	荆山头南桥	东荆山头村南
18	崔家峪桥	崔家峪村

19	吕公峪北桥	吕公峪村
20	上常庄中桥	上常庄村
21	东虎崖中桥	东虎崖村
22	西虎崖小桥	西胡崖村
23	下泉桥	下泉村
24	下泉东桥	下泉村东
25	南垛庄铺桥	南垛庄铺村
26	南垛庄铺小桥	南垛庄铺村
27	李家峪漫水桥	李家峪村东
28	李家峪桥	李家峪村东
29	李家峪小桥	李家峪村
30	张峪小桥	南梨园村
31	梨树峪小桥	南梨园村
32	上常庄北桥	上常庄村北
33	上龙口新村小桥	上龙口村
34	崔家峪小桥	崔家峪村
35	崔家峪桥	342 国道崔家峪村段
36	崔家峪东桥	342 国道崔家峪村东段
37	上泉桥	342 国道上泉村段
38	下泉桥	342 国道下泉村段

第三部分 崔家峪镇应急资源调查报告

一、总则

沂水县崔家峪镇应急资源调查对象及范围：崔家峪镇辖区内现有的可调用应急资源、物资及装备，调查范围为崔家峪镇辖区内。

调查工作程序：崔家峪镇应急救援指挥部依据风险评估报告和突发事件总体应急预案，对崔家峪镇辖区内可能发生的各类突发事件（包括自然灾害、事故灾难、公共卫生事件、社会安全事件）所需物资进行确认，核实现有物资情况与所需应急救援物资差距。

二、应急资源调查的目的

根据崔家峪镇辖区内可能发生的事故影响范围和危害程度，全面调查事故发生第一时间可以调用的事故处置所需的应急资源状况和合作区域内可以请求援助的应急资源状况，为建立应急资源数据库和管理信息平台提供统一完整、及时准确的基础资料和决策依据，并结合事故风险评估结论，为崔家峪镇在各类突发事件发生后能有效开展先期处置工作提供应急资源准备，提升崔家峪镇总体先期处置能力和应急管理水平。

三、应急资源调查的原则

3.1 全面性原则

应急资源调查过程中既要考虑资源种类的全面性，又要考虑内部和周边地区调查的全面性，保证调查结果没有遗漏。

3.2 实用性原则

应急资源调查过程中既要考虑应急资源种类与可能发生的事故事件性质、危害程度的匹配性，又要考虑应急资源调集、使用的可靠性，保障所调查的应急资源在应急处置时有用、可用。

3.3 规范性原则

采用程序化和系统化的方式规范应急资源调查过程，保证调查过程的科学性和客观性。

3.4 可操作性原则

综合考虑调查方法、事件和经费等因素，结合崔家峪镇实际情况，使调查过程切实可行，便于操作。

四、应急资源调查

4.1 应急装备、应急物资调查情况

崔家峪镇现有应急资源库配备 57 种应急物资，物资明细见附件 1。

4.2 应急避难场所调查情况

崔家峪镇利用学校、村居(社区)广场等场所做为应急避难场所，具体情况见附件 2。

4.3 应急救援队伍调查情况

崔家峪镇成立了由基干民兵组成的应急救援队，经调查周边可调用的应急救援队伍有消防救援大队、社会救援队伍和周边单位应急救援队伍，具体情况见附件 3。

五、其他应急资源调查情况

为保证备用应急物资储备充足，崔家峪镇与东方超市签订了应急合作协议，紧急情况下超市物资供崔家峪镇应急救援使用。

崔家峪镇周边单位、企业可调用的应急物资配备情况，详细情况见附件 4。

医疗救护单位，崔家峪镇辖区内主要依靠崔家峪镇卫生院、提供医疗救护力量，其联系人与联系方式见附件 5。

六、应急资源不足或差距分析

崔家峪镇已设立配备专门的应急物资和器材，并与多家企业签订应急救援物资供应协议书，基本能够满足一般突发事件的应急处置需要，但在发生较大及以上突发事件时，辖区应急资源可能出现不足，需外部救援力量支援。

七、应急资源调查主要结论

通过对崔家峪镇辖区内的应急人力资源和应急物资资源的调查，本乡镇的应急资源在管理规范、使用合理的情况下，基本能满足辖区内一般突发事件的应急处置，如发生超出本乡镇应急处置能力的事故，应当立即扩大应急响应，

寻求上级主管部门的等应急支持，减少突发事件损失、危害及影响程度。

八、附件

附件 1

崔家峪镇应急救援物资

存储地点：崔家峪镇应急物资库

联系人：曹伟 18854990406

序号	品名	数量	序号	品名	数量
1	卫星电话	2	30	洒水车	1 辆
2	和对讲	13	31	水枪	2
3	单兵携行具	30	32	ABC 型干粉灭火器 (≥4 公斤装)	10
4	通信手持机	8	33	强光照明灯	2
5	望远镜	4	34	水带	10
6	急救箱	1	35	分水器	2
7	二号扑火工具	50	36	单杠梯	1
8	消防锹	20	37	消火栓扳手	2
9	班用帐篷	4	38	大斧	2
10	灭火头盔	20	39	铁铤	2
11	森林消防服	20	40	过滤式综合防毒面具 (逃生)	30
12	消防斧	20	41	缓降绳	5
13	风力灭火机	8	42	消防战斗服 (含头盔、灭火防护服、手套、安全腰带、灭火防护靴)	10
14	摩托锯	2	43	佩戴式防爆照明灯	10
15	割灌机	1	44	呼救器 (含方位灯)	10
16	接力水泵	3	45	轻型安全绳	10
17	液压钳	1	46	腰斧	10
18	单兵背负式水枪	20	47	战斗服架子	2
19	侦查作业箱	2	48	铁丝	400
20	单兵照明	30	49	木桩	60
21	救生背心	30	50	铁锹	15
22	救生圈	30	51	雨布	200
23	雨衣	30	52	救生绳	13
24	雨靴	30	53	抽水泵	3
25	大军镐	30	54	大衣	250
26	大军锹	30	55	棉被	250
27	头盔	20	56	褥子	250
28	警棍	10	57	防潮垫	250
29	盾牌	30			

附件 2

崔家峪镇应急避难场所清单

序号	行政村(社区)	避难场所名称	详细地址	有效面积 (万 M ²)	容纳人数 (万人)
1	崔家峪镇政府	学校广场	崔家峪镇亮石路 59 号、62 号	0.7	1
2	崔家峪镇政府	上泉公园	崔家峪桥东	0.3	0.4
3	西荆山头社区	村委办公室	西荆山头村	0.1	0.3
4	李家峪村	村委办公室	李家峪村	0.1	0.2
5	垛庄铺社区	社区广场	南垛庄铺村南	0.3	0.3
6	上泉社区	社区广场	上泉村西	0.3	0.3
7	下泉社区	社区广场、 学校广场	下泉村	0.2	0.3
8	花峪社区	社区广场	花峪村	0.4	0.3
9	凰龙湾社区	社区广场	凰龙湾村	0.3	0.3
10	虎崖社区	社区广场	东虎崖村	0.2	0.2
11	上常庄社区	村委办公室	上常庄村	0.1	0.2
12	下常庄社区	社区广场	下常庄村	0.2	0.3
13	磨峪社区	社区广场	磨峪村	0.1	0.2

附件 3

应急救援队伍清单

单位名称	队伍人数	负责人	联系方式	值班电话
沂水县消防救援大队 (沂水县冯家庄消防救援站)	40	周言宝	18753962119	119
沂水县蓝天救援队	26	王明乐	18866976997	18866976997
崔家峪镇应急救援队伍	30	许康	13954946127	0539-2641108
崔家峪镇消防救援站	10	曹伟	18854990406	0539-2641108
沂水广聚油缸制造有限公司	10	柴洪增	18669591744	18669591744
临沂振强机械制造有限公司	10	张裕凤	18660921285	18660921285
临沂广汇生物科技有限公司	8	靳煜彬	18763779538	18763779538
崔家峪村救援队	20	张元忠	13345092019	13345092019
西荆山头村救援队	20	刘寿涛	15550491347	15550491347
李家峪村救援队	20	张秀玲	15192832919	15192832919
垛庄铺村救援队	20	徐一科	15963480597	15963480597
上泉村救援队	20	刘成军	13969942735	13969942735
下泉村救援队	20	武传英	17853983355	17853983355
花峪村救援队	20	袁封军	13573989685	13573989685
凰龙湾村救援队	20	石运良	13954946140	13954946140
虎崖村救援队	20	郝吉明	13791547183	13791547183
上常庄村救援队	20	苗永会	15020396897	15020396897
下常庄村救援队	20	郝桂伟	13954986342	13954986342
磨峪村救援队	20	杨德敬	15864845678	15864845678

附件 4

可调用应急资源清单

储存地点：沂水县消防救援大队 联系人：周言宝 18753962119

序号	品名	数量	序号	品名	数量
1	城市主战消防车	1 辆	7	个体基本防护装备	100 件
2	7 吨泡沫水罐消防车	1 辆	8	特种防护装备	260 件
3	15 吨水罐消防车	2 辆	9	侦检警戒类器材	60 件
4	18 米举高喷射消防车	1 辆	10	破拆器材	10 件
5	32 米登高平台消防车	1 辆	11	救生器材装备	50 件
6	五十铃抢险救援消防车	1 辆	12	灭火类器材	430 件

储存地点：沂水广聚油缸制造有限公司 联系人：柴洪增 18669591744

序号	品名	数量	序号	品名	数量
1	安全绳	2	6	担架	1
2	安全帽	10	7	警戒线	2
3	防护手套	20	8	防噪声耳塞	20
4	急救药箱	2	9	长管呼吸器	1
5	救援车辆	1	10	便携式检测仪（四合一）	1

储存地点：临沂振强机械制造有限公司 联系人：张裕凤 18660921285

序号	品名	数量	序号	品名	数量
1	应急车辆（私家车）	1 辆	7	安全帽	5 个
2	灭火器	15 个	8	担架	2 个
3	口罩	20 个	9	气体检测仪	1 个
4	应急灯	5 个	10	长管呼吸器	1 个
5	防护手套	10 幅	11	安全带	1 个
6	应急药箱	1 个			

储存地点：临沂广汇生物科技有限公司 联系人：靳煜彬 18763779538

序号	品名	数量	序号	品名	数量
1	灭火器	24	6	长管呼吸器	1

2	消防栓	12	7	便携式气体检测仪	1
3	防护口罩	10			
4	防护手套	10			
5	急救药箱	1			

各村统一配备的应急救援物资清单

序号	位置	联系人	联系方式	物资明细
1	崔家峪村救援队	张元忠	13345092019	乡村大喇叭6个、手持扩音器6个、应急广播接收终端设备3套、97式消防战斗服10套、干粉灭火器4公斤14个、消防水带DN65-25 12盘、消防水枪头10个、消防安全绳7根、消防呼救器2个、强光手电4个、消防呼吸面罩14个、4层架1个、消防方位灯3个、断线钳1把、消防扳手4把、消防斧4把、消防撬棍4根、腰斧2个、消防桶2个、喇叭4个、手电2个、反光背心2个、消防枪+接口+喉箍2套、消防挂勾4个、灭火毯2个、消防掀2个、二号扑火工具2件
2	西荆山头村救援队	刘寿涛	15550491347	乡村大喇叭4个、手持扩音器4个、应急广播接收终端设备2套、97战斗服4套、消防斧2个、腰斧2个、消防绳2盘、消防桶2个、消防扳手2个、呼吸面罩4套、喇叭4个、手电2个、反光背心2个、消防枪+接口+喉箍2套、消防挂勾4个、撬棍2个、灭火毯2个、消防掀2个、4公斤灭火器4个、消防带2盘、二号扑火工具2件
3	李家峪村救援队	张秀玲	15192832919	乡村大喇叭2个、手持扩音器2个、应急广播接收终端设备1套、97战斗服2套、消防斧1个、腰斧1个、消防绳1盘、消防桶1个、消防扳手1个、呼吸面罩2套、喇叭2个、手电1个、反光背心1个、消防枪+接口+喉箍1套、消防挂勾2个、撬棍1个、灭火毯1个、消防掀1个、4公斤灭火器2个、消防带1盘、二号扑火工具1件
4	垛庄铺村救援队	徐一科	15963480597	乡村大喇叭4个、手持扩音器2个、应急广播接收终端设备2套、97式消防战斗服8套、干粉灭火器4公斤12个、消防水带DN65-25 11盘、消防水枪头10个、消防安全绳5根、消防呼救器2个、强光手电4个、消防呼吸面罩12个、4层架1个、消防方位灯3个、断线钳1把、消防扳手3把、消防斧3把、消防撬棍3根、腰斧1个、消防绳1盘、消防桶1个、喇叭2个、手电1个、反光背心1个、消防枪+接口+

序号	位置	联系人	联系方式	物资明细
				喉箍 1 套、消防挂勾 2 个、灭火毯 1 个、消防掀 1 个、二号扑火工具 2 件
5	上泉村救援队	刘成军	13969942735	乡村大喇叭 6 个、手持扩音器 3 个、应急广播接收终端设备 3 套、97 式消防战斗服 10 套、干粉灭火器 4 公斤 14 个、消防水带 DN65-25 12 盘、消防水枪头 10 个、消防安全绳 7 根、消防呼救器 2 个、强光手电 4 个、消防呼吸面罩 14 个、4 层架 1 个、消防方位灯 3 个、断线钳 1 把、消防扳手 4 把、消防斧 4 把、消防撬棍 4 根、腰斧 2 个、消防桶 2 个、喇叭 4 个、手电 2 个、反光背心 2 个、消防枪+接口+喉箍 2 套、消防挂勾 4 个、灭火毯 2 个、消防掀 2 个、二号扑火工具 2 件
6	下泉村救援队	武传英	17853983355	乡村大喇叭 4 个、手持扩音器 4 个、应急广播接收终端设备 2 套、97 战斗服 4 套、消防斧 2 个、腰斧 2 个、消防绳 2 盘、消防桶 2 个、消防扳手 2 个、呼吸面罩 4 套、喇叭 4 个、手电 2 个、反光背心 2 个、消防枪+接口+喉箍 2 套、消防挂勾 4 个、撬棍 2 个、灭火毯 2 个、消防掀 2 个、4 公斤灭火器 4 个、消防带 2 盘、二号扑火工具 2 件
7	花峪村救援队	袁封军	13573989685	乡村大喇叭 6 个、手持扩音器 3 个、应急广播接收终端设备 3 套、97 战斗服 6 套、消防斧 3 个、腰斧 3 个、消防绳 3 盘、消防桶 3 个、消防扳手 3 个、呼吸面罩 6 套、喇叭 6 个、手电 3 个、反光背心 3 个、消防枪+接口+喉箍 3 套、消防挂勾 6 个、撬棍 3 个、灭火毯 3 个、消防掀 3 个、4 公斤灭火器 6 个、消防带 3 盘、二号扑火工具 3 件

序号	位置	联系人	联系方式	物资明细
8	凰龙湾村救援队	石运良	13954946140	乡村大喇叭 4 个、手持扩音器 2 个、应急广播接收终端设备 2 套、97 战斗服 4 套、消防斧 2 个、腰斧 2 个、消防绳 2 盘、消防桶 2 个、消防扳手 2 个、呼吸面罩 4 套、喇叭 4 个、手电 2 个、反光背心 2 个、消防枪+接口+喉箍 2 套、消防挂勾 4 个、撬棍 2 个、灭火毯 2 个、消防掀 2 个、4 公斤灭火器 4 个、消防带 2 盘、二号扑火工具 2 件
9	虎崖村救援队	郝吉明	13791547183	乡村大喇叭 4 个、手持扩音器 2 个、应急广播接收终端设备 2 套、97 战斗服 4 套、消防斧 2 个、腰斧 2 个、消防绳 2 盘、消防桶 2 个、消防扳手 2 个、呼吸面罩 4 套、喇叭 4 个、手电 2 个、反光背心 2 个、消防枪+接口+喉箍 2 套、消防挂勾 4 个、撬棍 2 个、灭火毯 2 个、消防掀 2 个、4 公斤灭火器 4 个、消防带 2 盘、二号扑火工具 2 件
10	上常庄村救援队	苗永会	15020396897	乡村大喇叭 8 个、手持扩音器 4 个、应急广播接收终端设备 4 套、97 战斗服 8 套、消防斧 4 个、腰斧 4 个、消防绳 4 盘、消防桶 4 个、消防扳手 4 个、呼吸面罩 8 套、喇叭 8 个、手电 4 个、反光背心 4 个、消防枪+接口+喉箍 4 套、消防挂勾 8 个、撬棍 4 个、灭火毯 4 个、消防掀 4 个、4 公斤灭火器 8 个、消防带 4 盘、二号扑火工具 4 件
11	下常庄村救援队	郝桂伟	13954986342	乡村大喇叭 2 个、手持扩音器 2 个、应急广播接收终端设备 1 套、97 战斗服 2 套、消防斧 1 个、腰斧 1 个、消防绳 1 盘、消防桶 1 个、消防扳手 1 个、呼吸面罩 2 套、喇叭 2 个、手电 1 个、反光背心 1 个、消防枪+接口+喉箍 1 套、消防挂勾 2 个、撬棍 1 个、灭火毯 1 个、消防掀 1 个、4 公斤灭火器 2 个、消防带 1 盘、二号扑火工具 5 件

序号	位置	联系人	联系方式	物资明细
12	磨峪村救援队	杨德敬	15864845678	乡村大喇叭 12 个、手持扩音器 12 个、应急广播接收终端设备 6 套、97 战斗服 12 套、消防斧 6 个、腰斧 6 个、消防绳 6 盘、消防桶 6 个、消防扳手 6 个、呼吸面罩 12 套、喇叭 12 个、手电 6 个、反光背心 6 个、消防枪+接口+喉箍 6 套、消防挂勾 12 个、撬棍 6 个、灭火毯 6 个、消防掀 6 个、4 公斤灭火器 12 个、消防带 6 盘、二号扑火工具 5 件

附件 5

医疗救护单位

序号	单位名称	联系方式	备注
1	崔家峪镇卫生院	0539-2641120	
2	临沂市中心医院	0539-2251647	
3	沂水县人民医院	0539-2268150	
4	沂水县沂东医院	0539-2210707	