

# 沂水县富官庄镇国土空间规划(2021-2035 年)草案公示公告

根据《中共中央国务院关于建立国土空间规划体系并监督实施的若干意见》及山东省委省政府部署要求，我镇组织编制了《沂水县富官庄镇国土空间规划(2021-2035 年)》(以下简称"规划")，目前已形成规划草案。为广泛凝聚社会共识，进一步提高规划的科学性和可实施性，现将规划予以公示，面向社会公众公开征求意见和建议。

## 一、公示时间

2024 年 9 月 10 日至 2024 年 10 月 9 日，为期 30 天

## 二、公示渠道

沂水县人民政府网站：<http://www.yishui.gov.cn/>

## 三、公众意见提交途径

电子邮箱：[fgzhgts@126.com](mailto:fgzhgts@126.com)

邮寄地址：沂水县富官庄镇驻地

沂水县自然资源和规划局富官庄所

邮编 276400

(邮件标题请注明"沂水富官庄镇规划意见建议"字样)热忱期待您的参与，为富官庄镇发展建言献策!

沂水县富官庄镇人民政府

2024 年 9 月 10 日

# 沂水县富官庄镇国土空间规划

(2021-2035年)

草案公示



富官庄镇人民政府

2024年9月

# 前言

## PREFACE

富官庄镇，位于沂水县东北部，东连诸城市贾悦镇，南与莒县东莞镇相连，西与杨庄镇接壤，北邻安丘市石埠子镇，于临沂、日照、潍坊三市交界，拥有独特的区位优势。

按照党中央、国务院和省委省政府统一部署，为深入践行生态文明战略，整体谋划新时代国土空间开发保护格局，我镇组织编制了《富官庄镇国土空间规划（2021-2035年）》（以下简称《规划》）。《规划》是对富官庄镇域范围内国土空间开发保护做出的总体部署与综合安排，是对省级、市级、县级国土空间总体规划和相关专项的深化落实，是编制详细规划以及实施国土空间规划用途管制的重要依据。

目前《规划》草案已编制完成，为进一步优化和完善规划成果，现进行草案公示，征询公众意见。



# 富官庄概况

## 行政区划

富官庄镇位于沂水县北部，地处三市（临沂、日照、潍坊）交汇地区，下辖官庄村、垛庄村、徕庄村、漫流村等16个行政村，镇域面积**133.35**平方公里。

## 人口规模

根据第七次人口普查数据，全镇常住人口规模**4.39**万人。

## 经济发展

2020年农民人均可支配收入**1.4**万元。



# 目 录

## CONTENTS

**01 规划总则**

**02 明确国土空间战略新目标**

**03 优化全域国土空间新格局**

**04 健全多元配套设施新体系**

**05 打造宜居宜业品质新城镇**

**06 完善规划传导实施新机制**



01

规划

总则

## ■ 总体要求

以习近平新时代中国特色社会主义思想为指导，全面贯彻党的二十大精神，深入学习贯彻习近平总书记对山东工作的重要指示要求，认真落实山东省、临沂市、沂水县的各项工作安排，主动服务和融入新发展格局，深入实施黄河流域生态保护和高质量发展战略，加快推进绿色低碳高质量发展，充分借力省会经济圈、胶东经济圈，全面融入鲁南经济圈，统筹协调农业、生态、城镇空间，优化国土空间开发保护格局，为富官庄镇高质量发展提供空间支撑和要素保障，促进镇域国土空间治理体系和治理能力现代化，实现国土空间开发保护更高质量、更有效率、更加公平、更可持续。



# 规划原则



## 统筹协调，系统规划

统筹优化国土空间开发保护格局，协调保护和发展、全局和局部、当前和长远等关系，把系统规划观念贯穿规划编制全过程，推动区域协同和城乡融合。

## 底线思维，生态优先

坚持山水林田湖草生命共同体，强化水资源的约束作用，严格落实耕地和永久基本农田、生态保护红线、城镇开发边界等重要控制线，严守粮食安全、生态安全、国土安全底线。



## 节约集约，绿色发展

突出存量优先、增存结合，构建科学适度有序的国土空间布局体系，推动形成绿色低碳的生产生活方式，走内涵式、集约型、绿色化的高质量发展路径，增强国土空间韧性和可持续发展的竞争力。

## 以人为本，品质提升

坚持以人民为中心的思想，注重城乡融合、职住平衡、功能提升、布局优化，保障公共设施和公共空间供给，塑造高品质城乡人居环境，增进民生福祉。



## 因地制宜，突出特色

结合乡镇发展实际，深入挖掘自然禀赋、历史文化等资源优势，突出地域特色，加快资源优势向经济优势转变，形成宜居宜业宜游的特色乡镇。



# ■ 规划范围与期限

## >> 规划期限

基期年：2020年

近期：2021—2025年

远期：2026—2035年

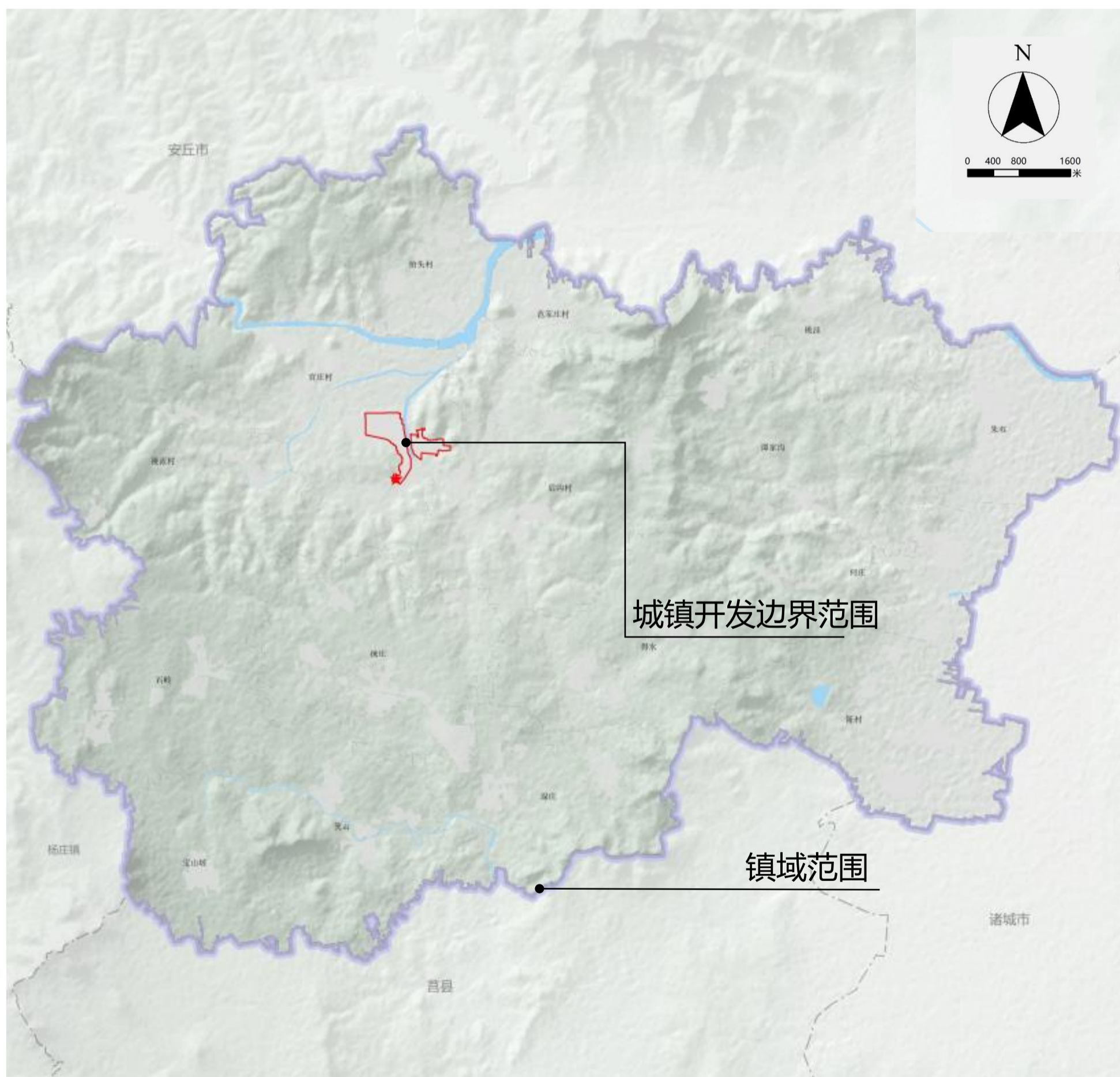
远景：展望至2050年

## >> 规划范围

本次规划分为两个层次，分别为：

镇域：富官庄镇行政辖区，总面积133.35平方千米。

城镇开发边界范围：富官庄镇驻地，总面积47.56公顷。



规划范围示意图



02

# 明确 国土空间战略

## 新目标



## ■ 规划定位与目标

### >> 规划定位

立足富官庄镇经济社会发展、城乡建设、产业基础、交通区位等方面的基础，衔接落实沂水县国土空间总体规划的功能定位传导要求，确定富官庄镇2035年的发展定位为：

### 鲁南休闲农旅城镇



现代农业发展新高地



绿色矿山两山修复实践地



乡村振兴齐鲁样板示范地

# ■ 规划定位与目标

## >> 规划目标

**近期  
2025年**

### 初步实现农业现代化发展目标

保障粮食和生态安全，土地集约节约发展初见成效，推进现代农业园建设，促进农业发展全面升级，现代农业体系基本形成。

**远期  
2035年**

### 稳步推进全域土地综合整治

统筹推进农用地整理、建设用地整理、生态保护修复等，持续优化生产、生活、生态“三生”空间，守护耕地保护红线，筑牢绿色生态优势。

**展望  
2050年**

### 打造全民共富的魅力城镇

生态环境更加优美，城乡建设更具品质，产业发展更加成熟，设施配套更加完善，建成产业融合发展的宜居、宜业、美丽城镇。



# ■ 发展策略

## 策略一 区域统筹

深度推进区域协作发展，打造沂水县北部产业融合发展样板

夯实生态安全基底，营造丰富的蓝绿空间，提升生态城镇价值

## 策略二 生态为基

## 策略三 全域整治

整合村庄资源，助力产业导入推动乡村振兴

重点强化优质配套，实现城镇高效集聚品质发展

## 策略四 品质提升





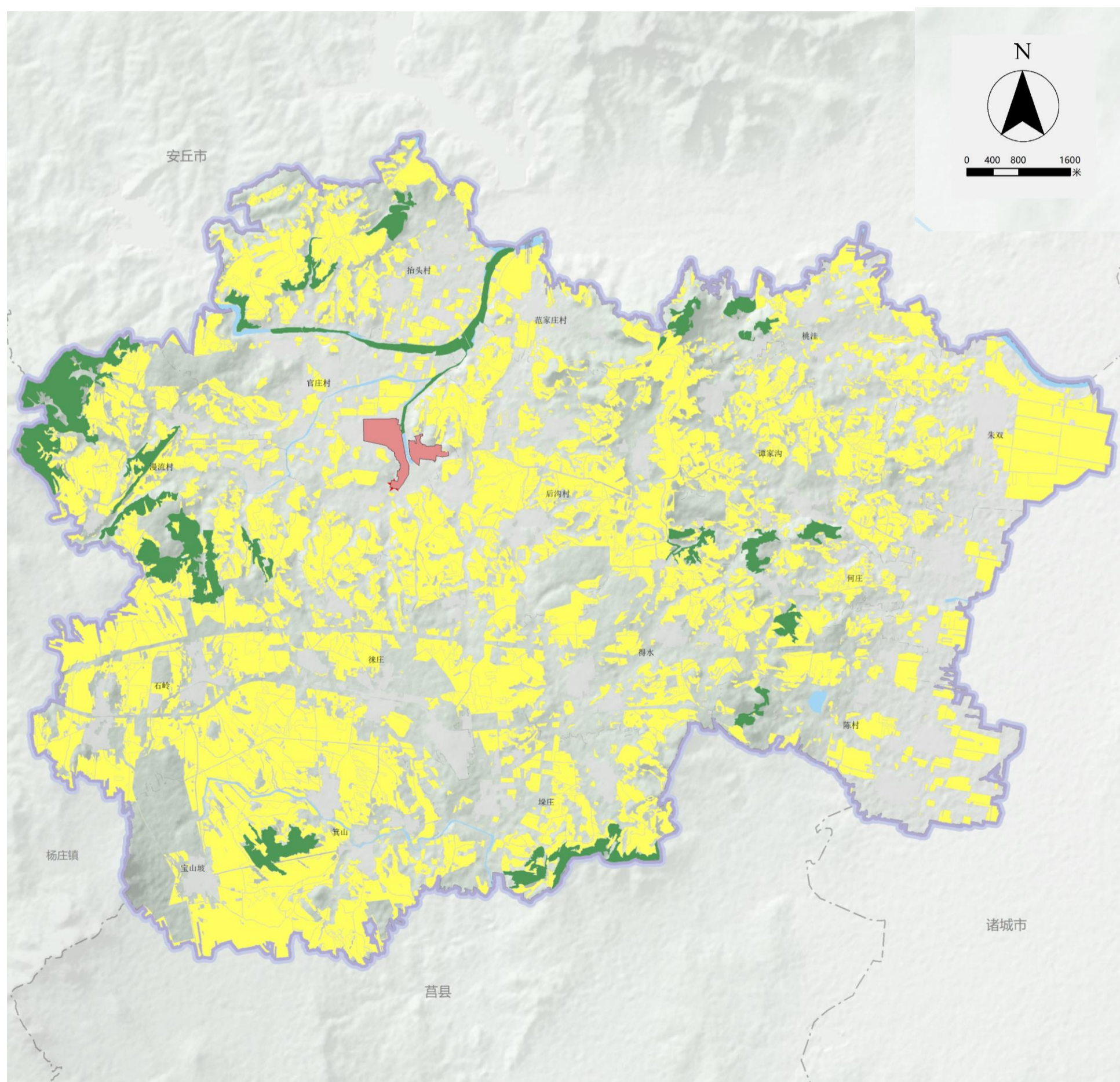
03

优化  
全域国土空间  
新格局

# 严格落实三条控制线

## >> 永久基本农田、生态保护红线、城镇开发边界

坚决落实最严格的耕地保护制度，守牢耕地总量，提升耕地质量。按照应保尽保、量质并重、集中成片的原则，落实永久基本农田保护。

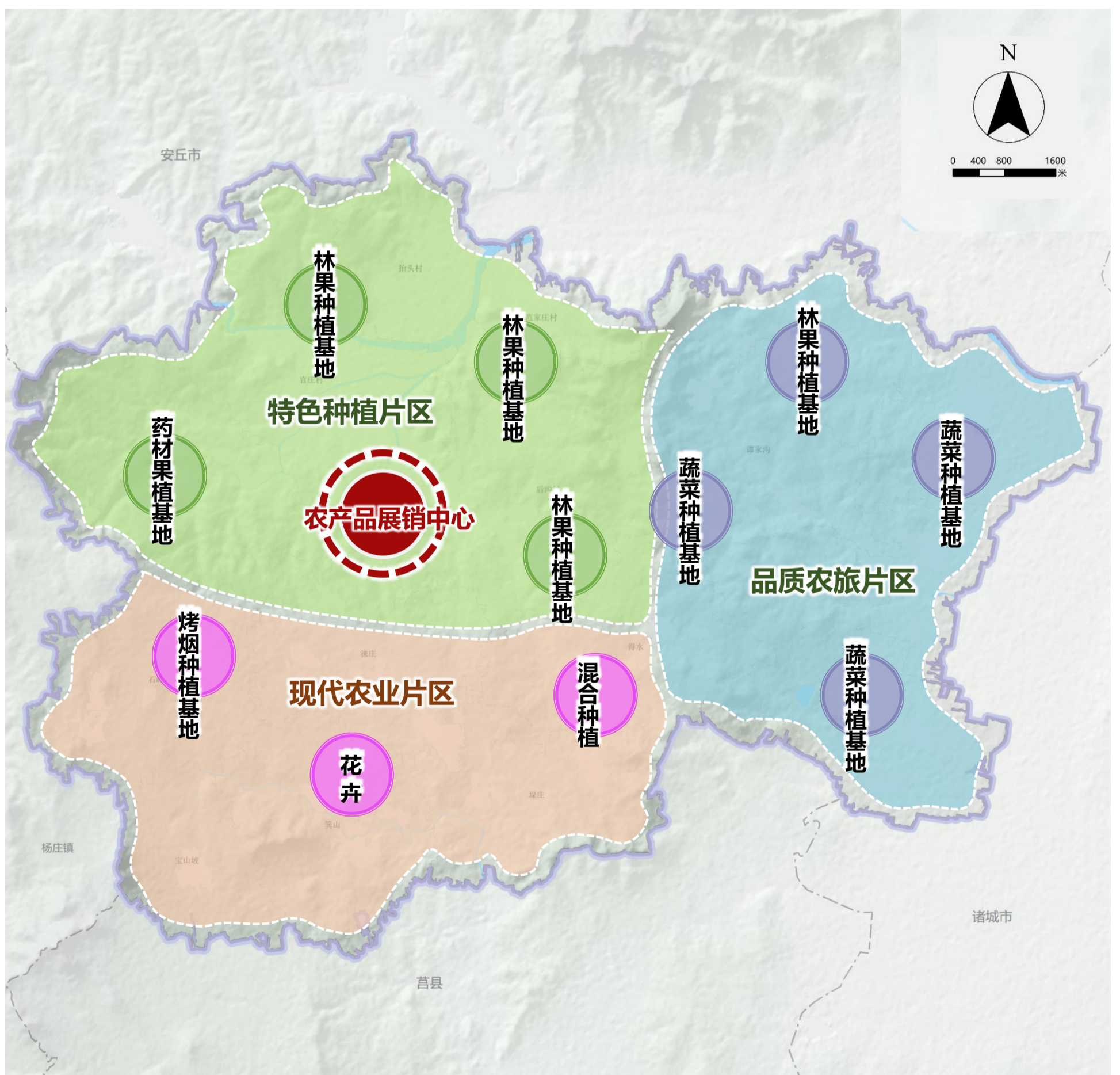


国土空间控制线图

# 农业空间集约高效

## >> 构建“一心三区多基地”农业生产格局

巩固发展优质林果、特色种植和畜牧养殖业，扩大烤烟、花卉、优质林果、健康蔬菜等高附加值农作物种植规模，促进农业的现代化、规模化发展，积极融入乡村旅游，植入农业观光、果蔬采摘、休闲体验等业态，促进乡村共富。



农业生产格局图



## ■ 城乡空间宜居宜业

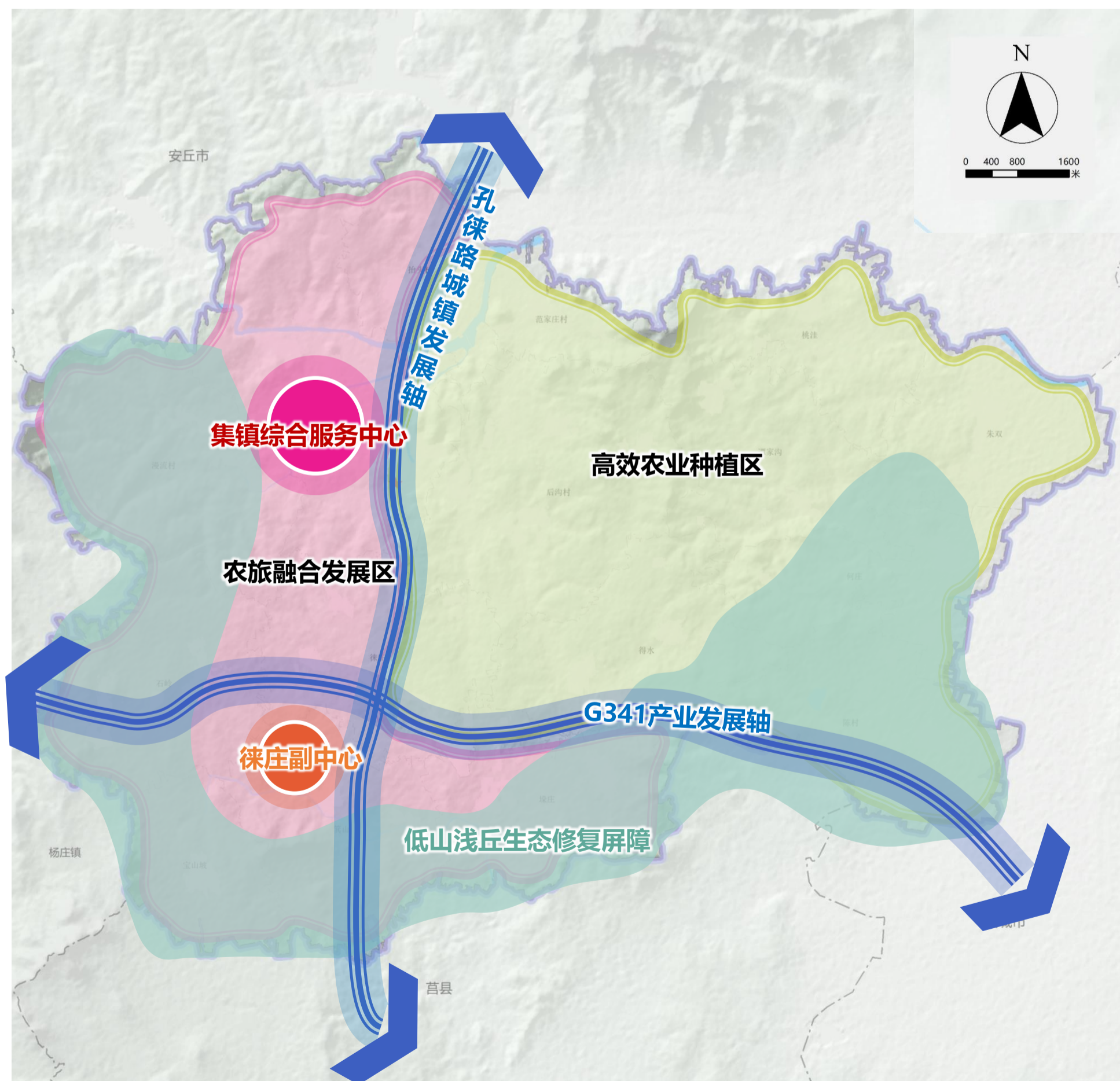
以自然地理格局为基础，结合适宜性分析，合理构建生态屏障和廊道，明确开发保护区域、轴带及重要节点，确定国土空间总体格局，构建“**两核、两轴、一屏、两区**”。

两核：官庄集镇综合服务中心，徕庄产业发展副中心；

两轴：G341产业发展轴、孔徕路城镇发展轴；

一屏：依矿山修复形成的低山浅丘构筑生态屏障；

两区：高效农业种植区，农旅融合发展区。



城乡发展格局图

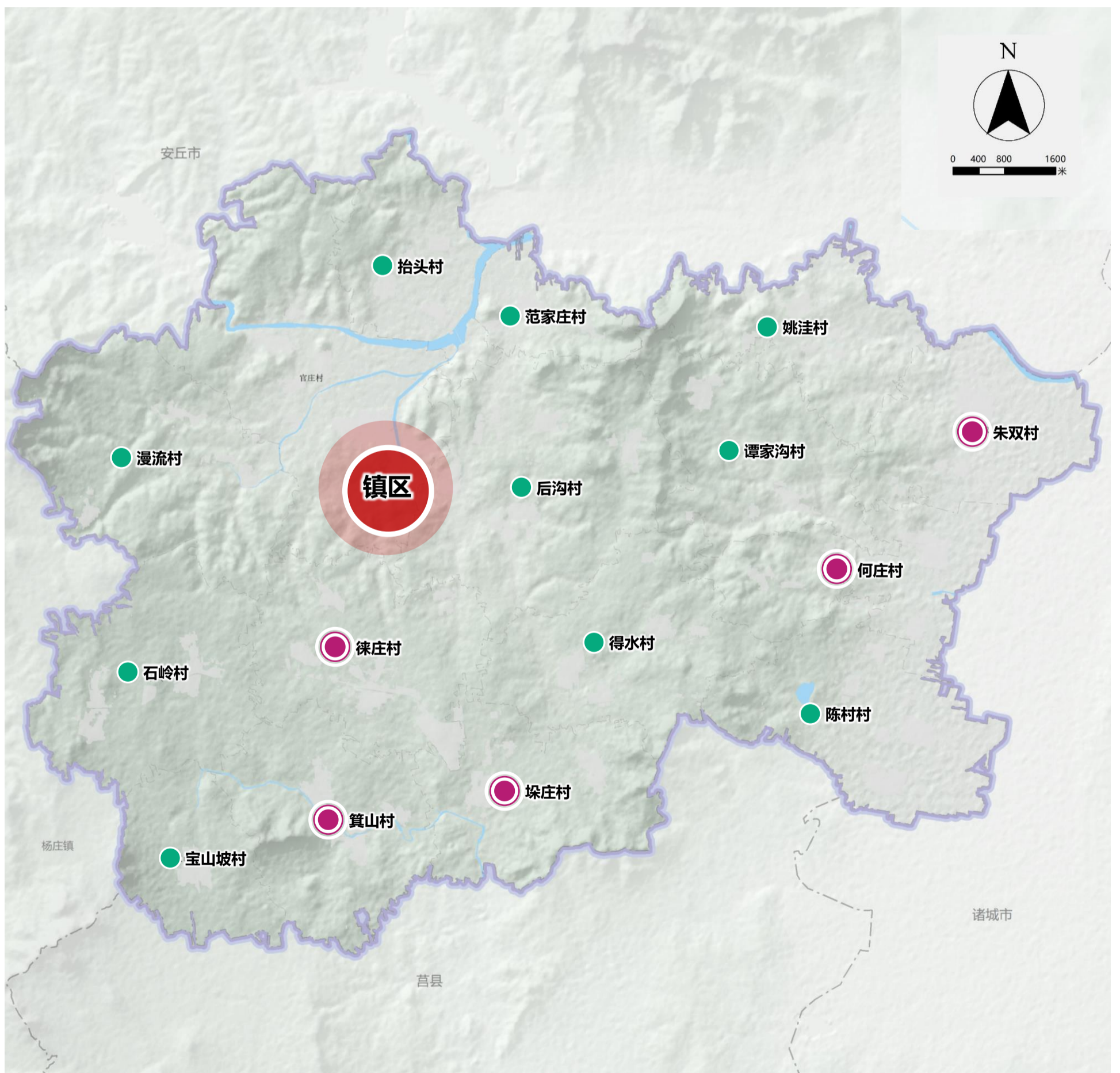
## ■ 城乡空间宜居宜业

构建“镇区—中心村—一般村”镇村体系。

镇区：官庄村；

中心村：6个，徕庄村、石岭村、垛庄村、何庄村、朱双村；

一般村：10个，漫流村、抬头村、范家庄村、桃洼村、后沟村、谭家村、得水村、陈村村、箕山村、宝山坡村。



镇村体系规划图

04

健全  
多元配套设施

新体系

# 便捷高效的交通体系

## >> 构建镇域边界的对外交通系统

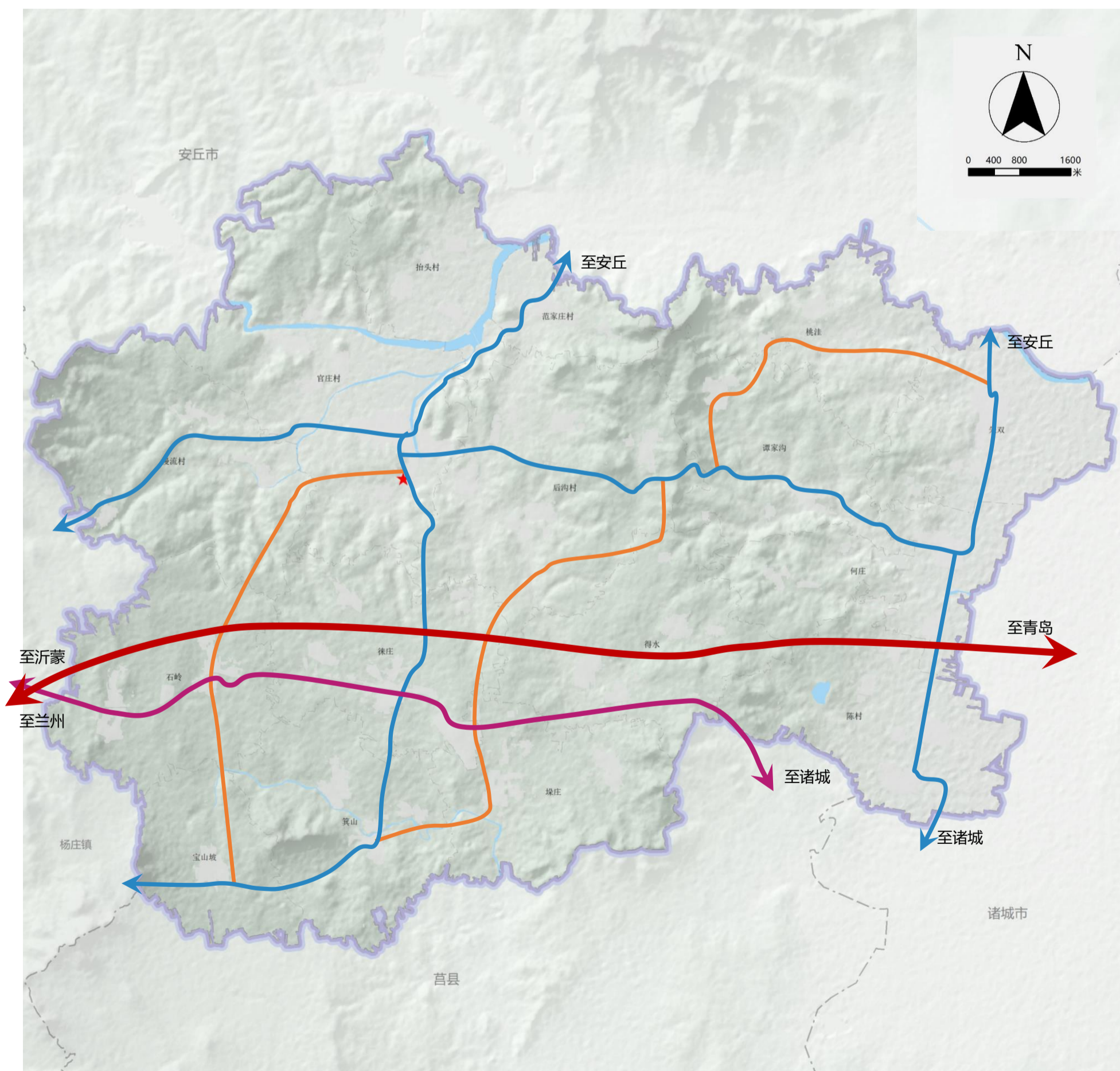
### ■ 路网框架：“1123”交通骨架网络

“1” 高速：青兰高速

“1” 国道：G341

“2” 县道：X061、X069

“3” 乡道：Y1101、Y1102、Y1103



综合交通规划图

# 安全完善的市政设施体系

## >> 完善镇域内各项市政设施配套

积极推进以镇域为整体的市政基础设施规划，统筹布局全域给水、排水、电力、通信、燃气、环卫等设施。

### 给水系统

提高城乡一体化保障水平加强互联互通，推进高质量饮水供应，优化供水设施布局。规划驻地及周边村庄以西漫流水厂供水，其它村庄完善农村供水工程。

### 排水系统

规划镇区污水依托镇区污水处理站集中处理，各村污水采用分散处理。镇域污水处理率达到90%以上。镇域加强山洪行洪河道、截洪沟渠的规划和布局。雨水排水以自然消纳为主。

### 电力系统

加快推进现代化电网建设，全面提升电网资源配置能力。规划共设置1处变电站，为官庄变电站。规划加强镇域10kV配电网建设，改造农村变配电设施。

### 通信系统

提升全域通信基础设施覆盖率，加强区域通信网络连通，提升现有通信基础设施。保留现状邮政所、电信营业厅。

### 燃气系统

加快燃气管网建设，实现城镇燃气管道全面覆盖，确保镇村供气安全。

### 环卫系统

建设“垃圾分类投放、分类收集、分类运输、分类处理”的城乡垃圾处理系统。规划新设1处垃圾转运站、固体废物综合利用中心1处。

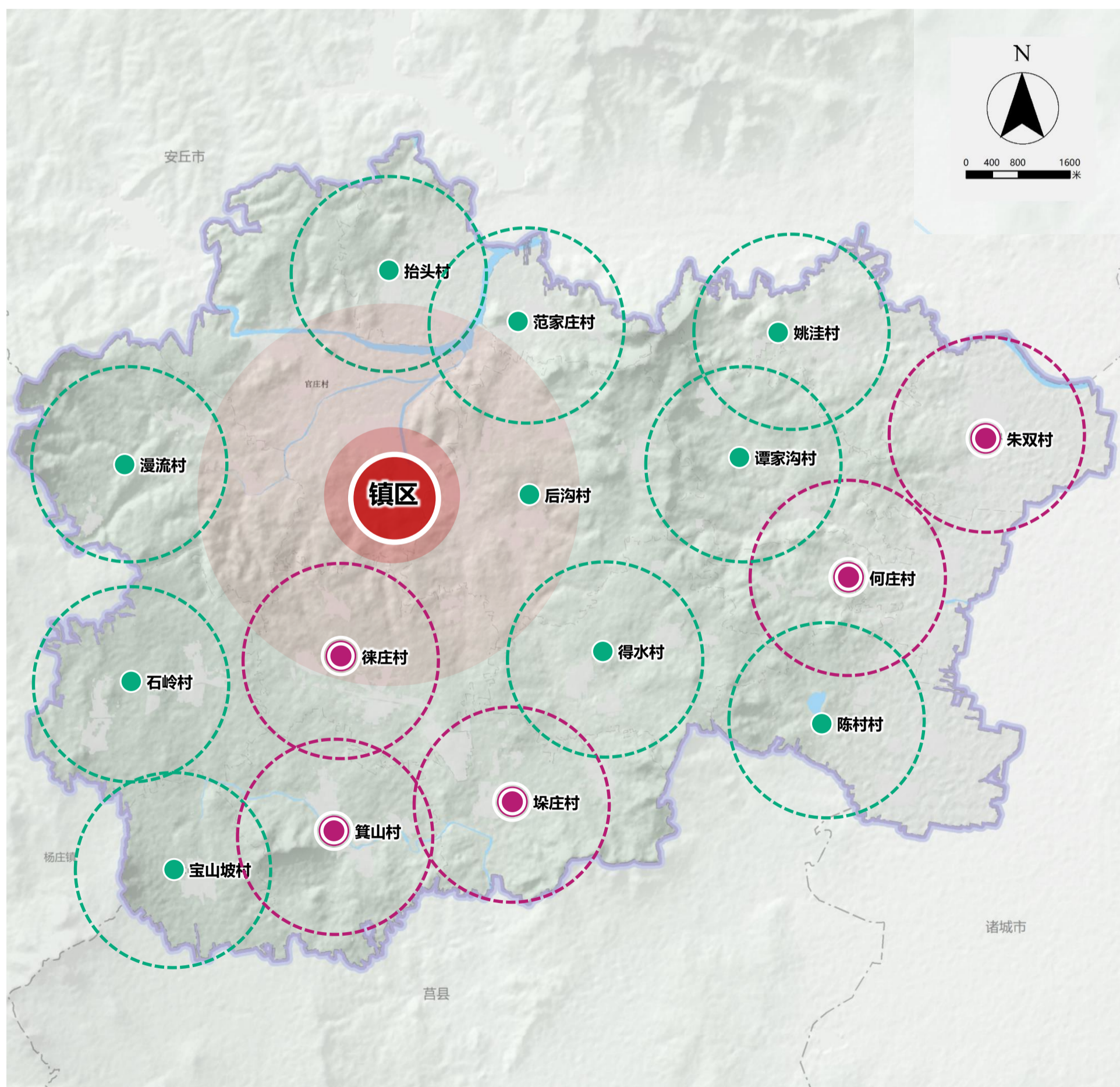
# ■ 共建共享的公共服务体系

## >> 分级分类配置公共服务设施，打造乡村社区生活圈

**1个**城镇生活圈：围绕富官庄镇区建设，提供品质更优、覆盖面更广的公共服务设施

**5个**品质提升型生活圈：依托中心村建设，提供普惠型日常生活服务设施

**N个**基本保障型生活圈：依托行政村建设，提供便民服务设施



社区生活圈规划图



05

打造  
宜居创业品质  
新城镇



# ■ 优化空间结构

## >> “一轴、一带、一核、两区、多点”

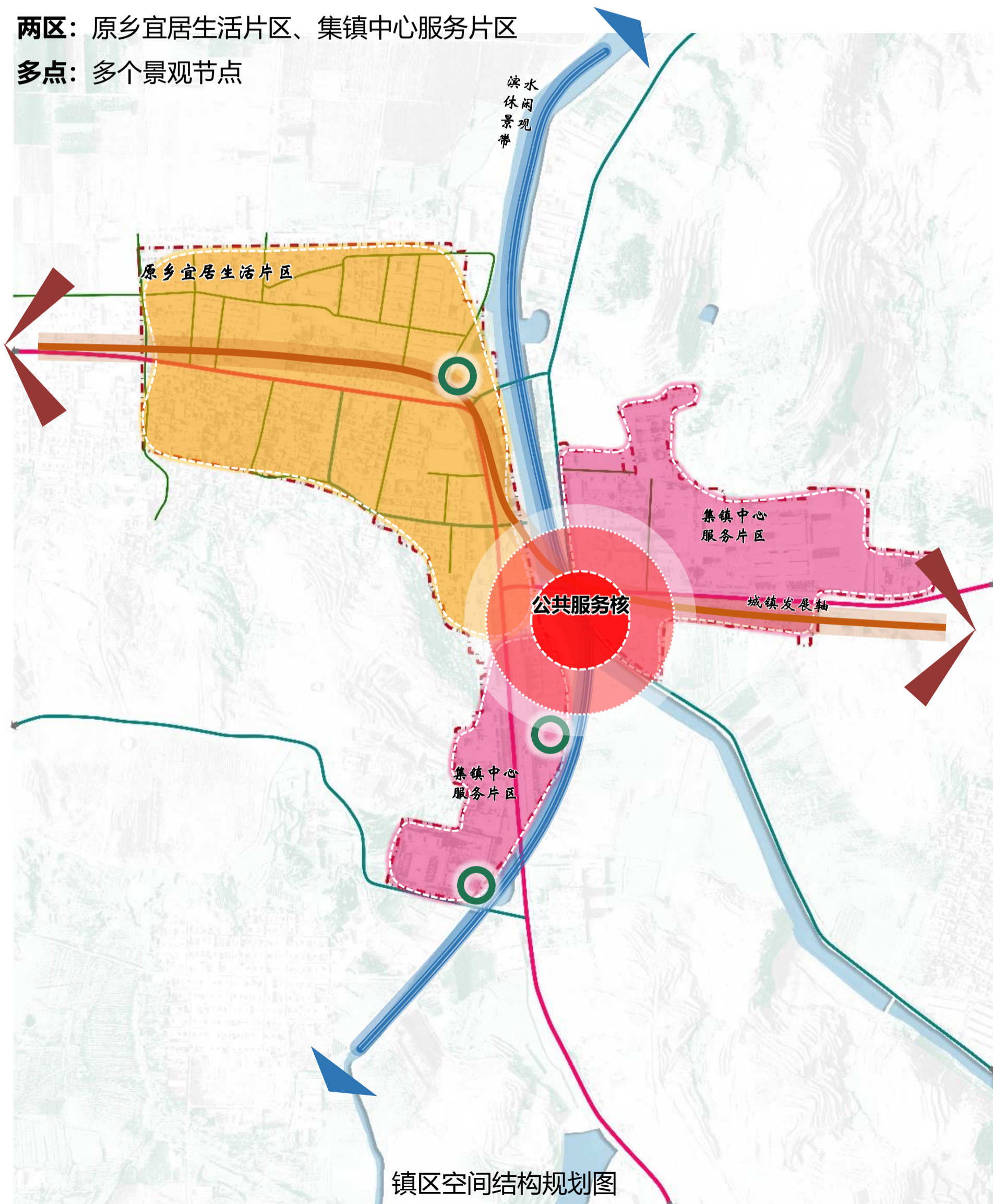
一轴：城镇综合发展轴

一带：滨水休闲景观带

一核：公共服务核

两区：原乡宜居生活片区、集镇中心服务片区

多点：多个景观节点

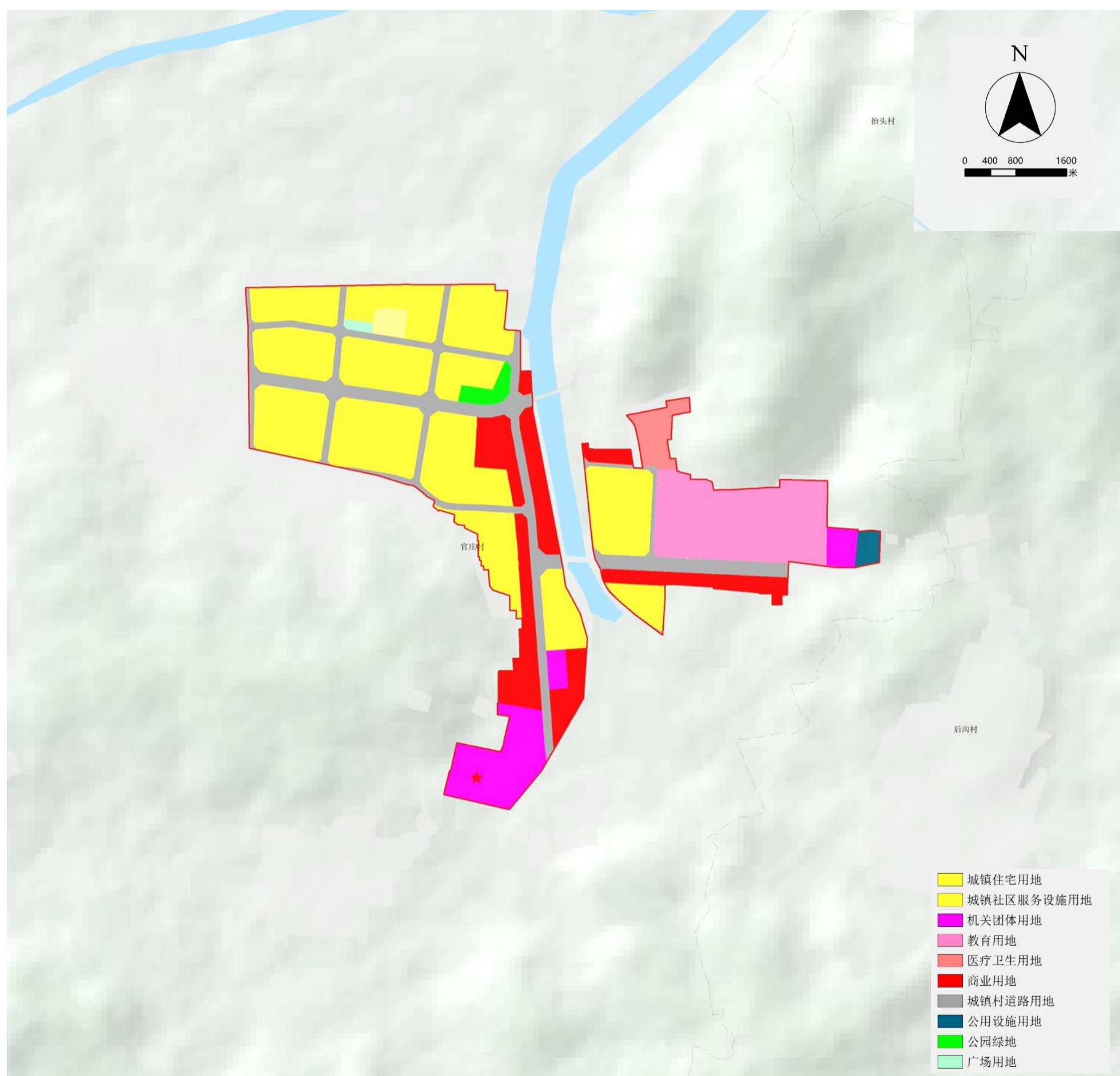




# ■ 细化用地布局

## >> 优化用地布局、完善城镇功能

规划完善镇区行政办公、文化、商贸、居住等功能，提升城镇作为的服务职能，重点打造镇区生态宜居住区、公共服务片区，以提升城镇整体居住生活品质。



镇区土地利用规划图



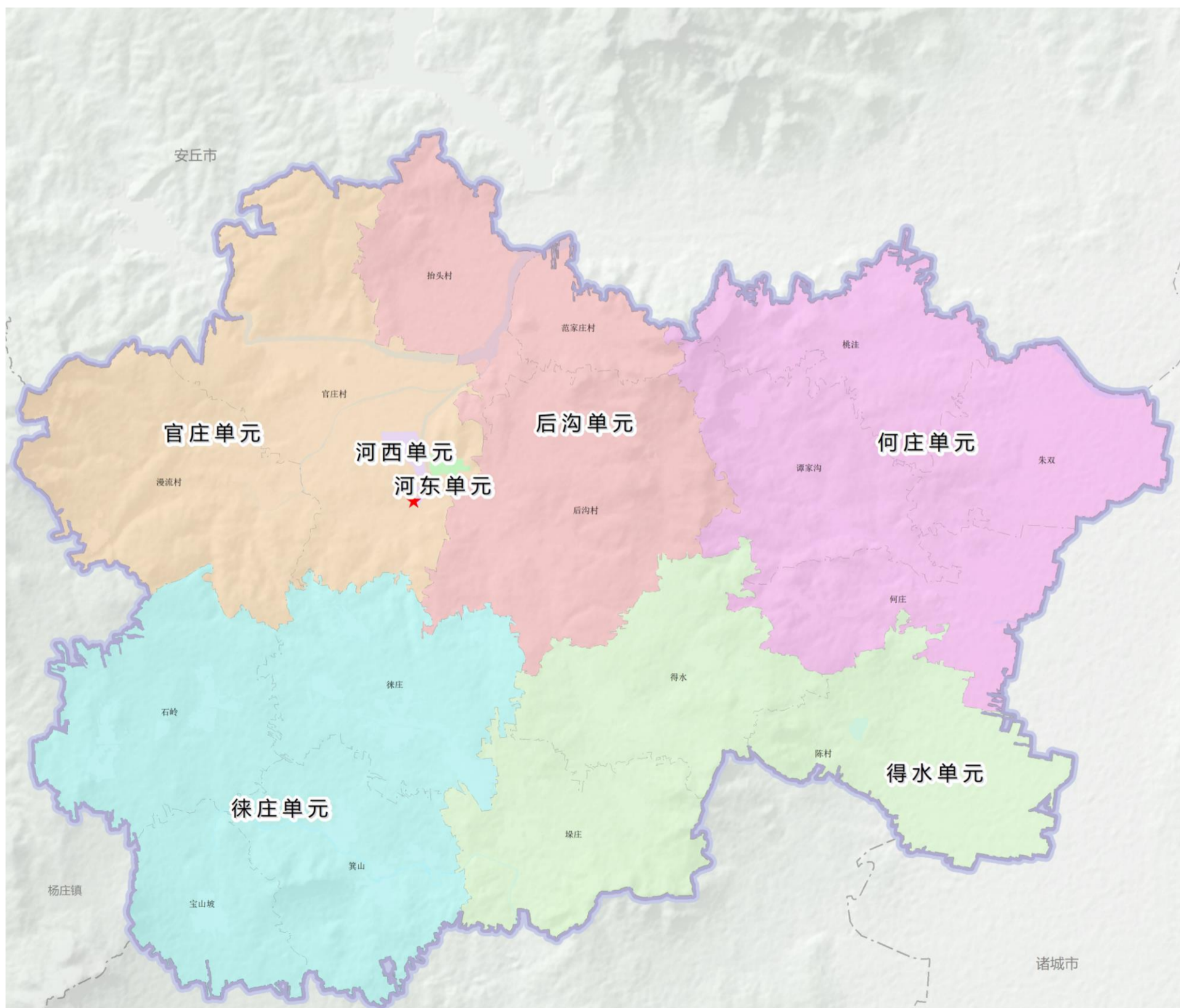
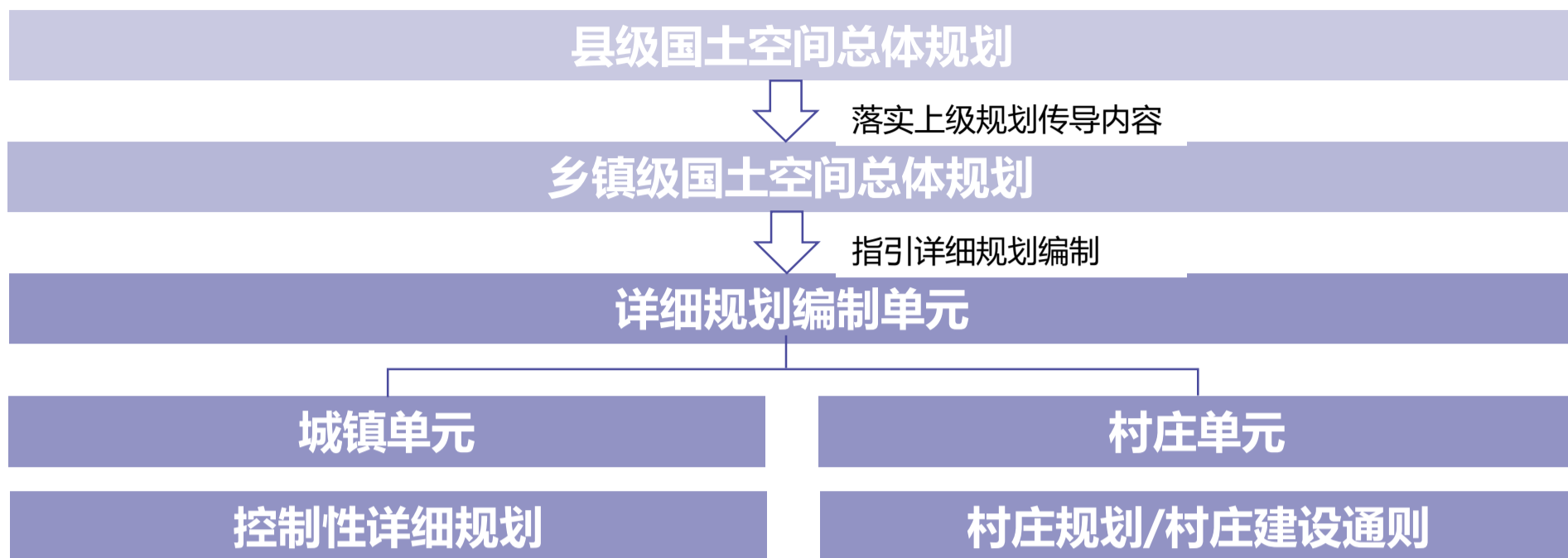
06

完善

规划传导实施

新机制

# 加强规划落实传导



类型	编号	单元名称
城镇单元	01	河西单元
	02	河东单元
乡村单元	03	官庄单元
	04	后沟单元
	05	何庄单元
	06	得水单元
	07	徕庄单元

# 实施保障



## 强化规划组织领导

优化国土空间规划管理方式，健全完善科学民主的规划决策机制，提高国土空间规划编制、审批和管理水平，国土空间规划建设的重大问题报沂水县国土空间规划委员会审议。



## 纳入国土空间规划“一张图”

乡镇规划纳入国土空间规划“一张图”实施监督管理系统，结合国土空间开发保护指标体系，建立差异化的监督措施。



## 建立重点项目清单

摸底规划期间重点建设诉求，梳理富官庄镇近期实施重点项目，形成重点项目清单，合理纳入国土空间规划体系。



## 建立动态监测评估机制

完善“定期体检和五年一评估”的规划实施动态监测评估机制，实现规划审批、实施、监测、评估和预警全过程管理，全面提升空间治理体系和治理能力的现代化水平。



## 建立健全公众参与机制

国土空间规划报送审批前，应当将规划草案予以公告，并采取论证会、听证会或者网络平台等方式征求专家和公众意见，公告时间不得少于30日。经批准的国土空间规划，组织编制机关应当依法向社会公布，方便公众查询。

# 箕山滌水 · 富贵花开



注：本内容为规划草案公示，具体以最终审批成果为准。